

Les caractères du climat méditerranéen

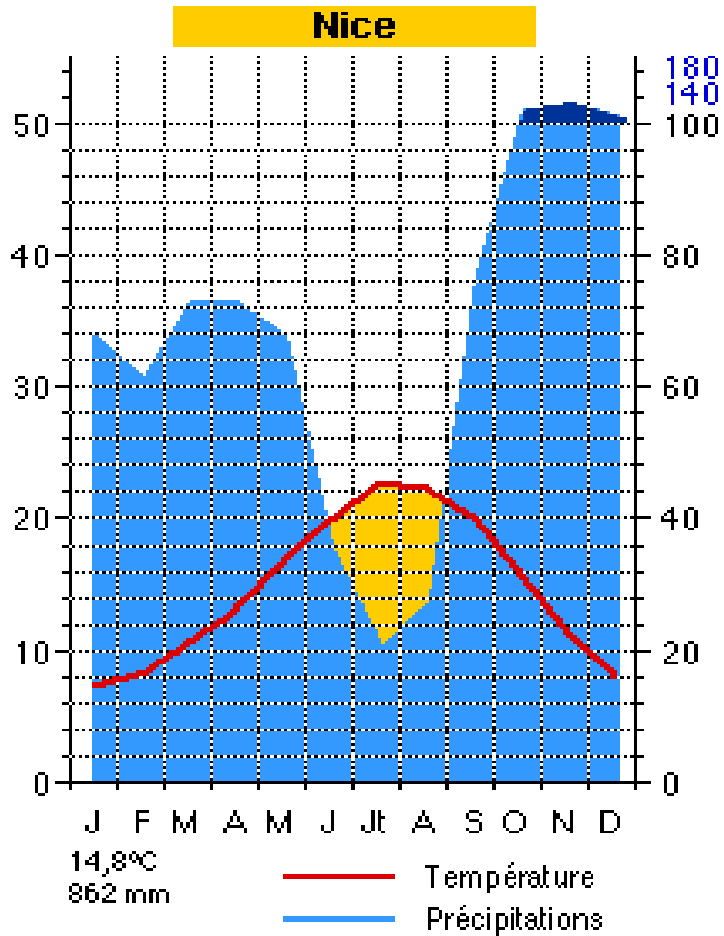
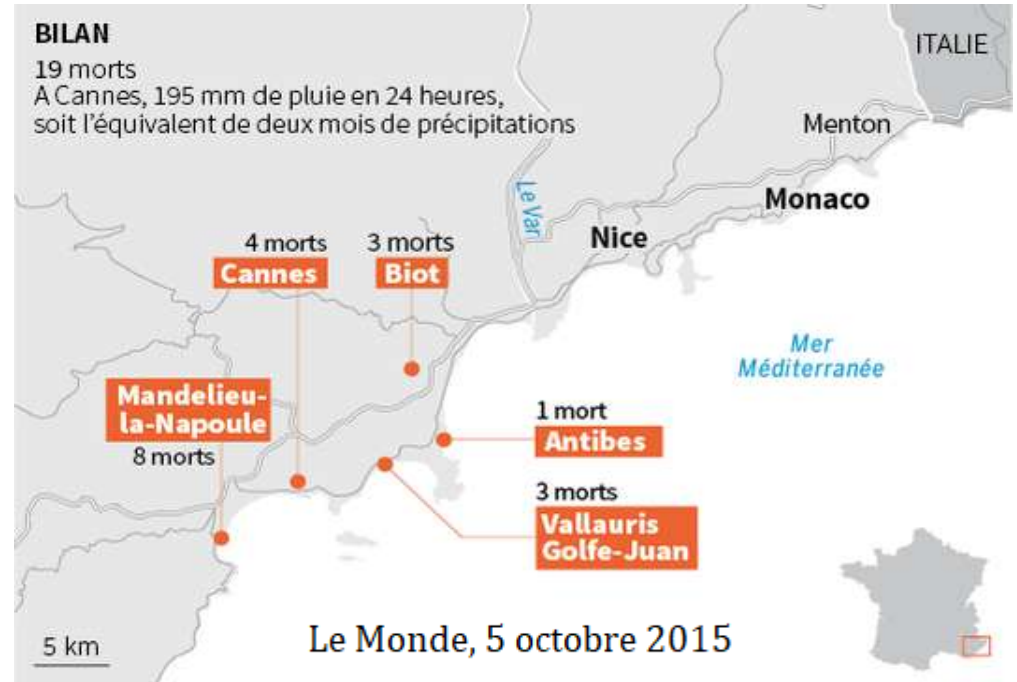


Diagramme ombrothermique



Nîmes au lendemain du 3 octobre 1988

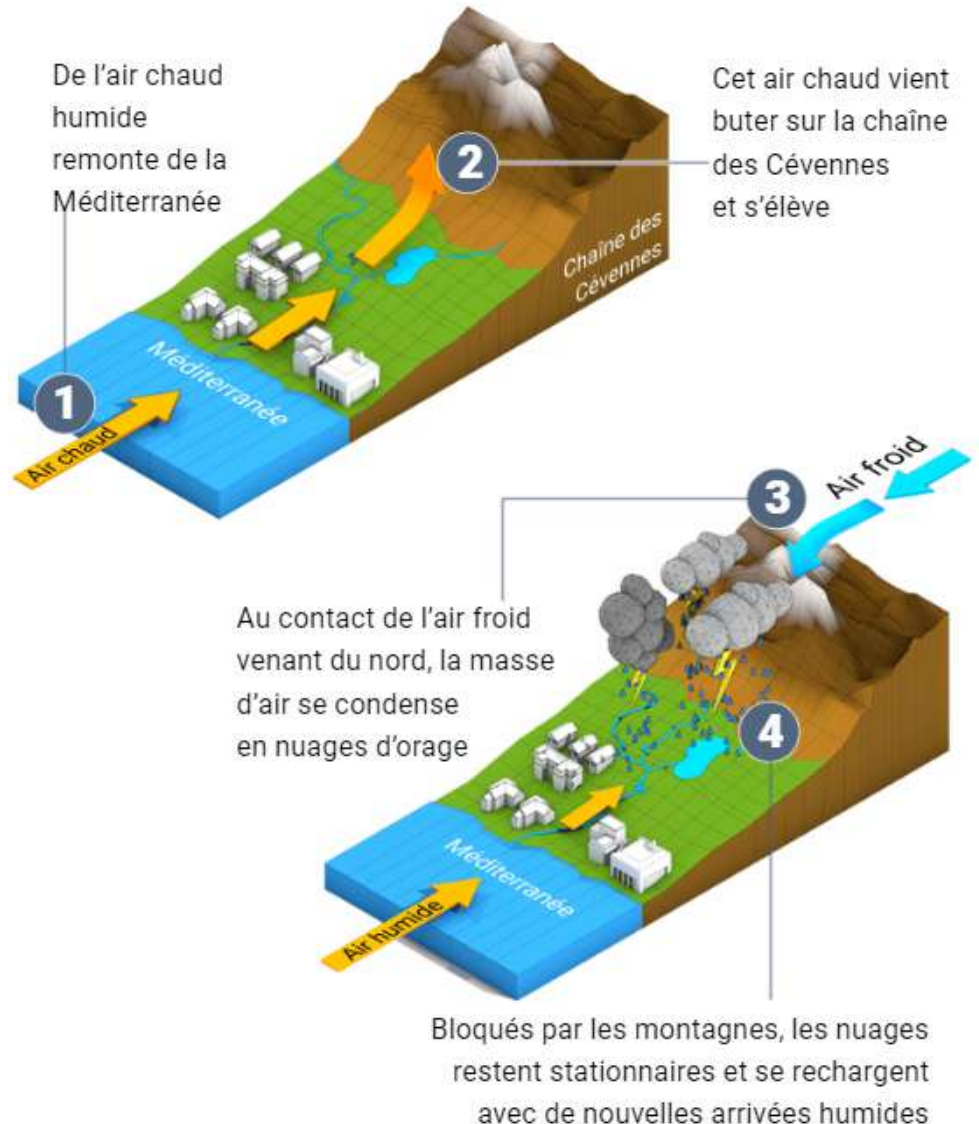
Les épisodes cévenoles L'explication de l'aléa climatique

Qui touche la chaîne des Cévennes...



Ce phénomène est localisé sur les Cévennes, principalement sur les départements du **Gard**, de l'**Ardèche**, de l'**Hérault** et de la **Lozère**. Il affecte indirectement l'**Aveyron**, l'**Aude**, les **Bouches-du-Rhône** et le **Vaucluse**.

Une formation en 4 étapes



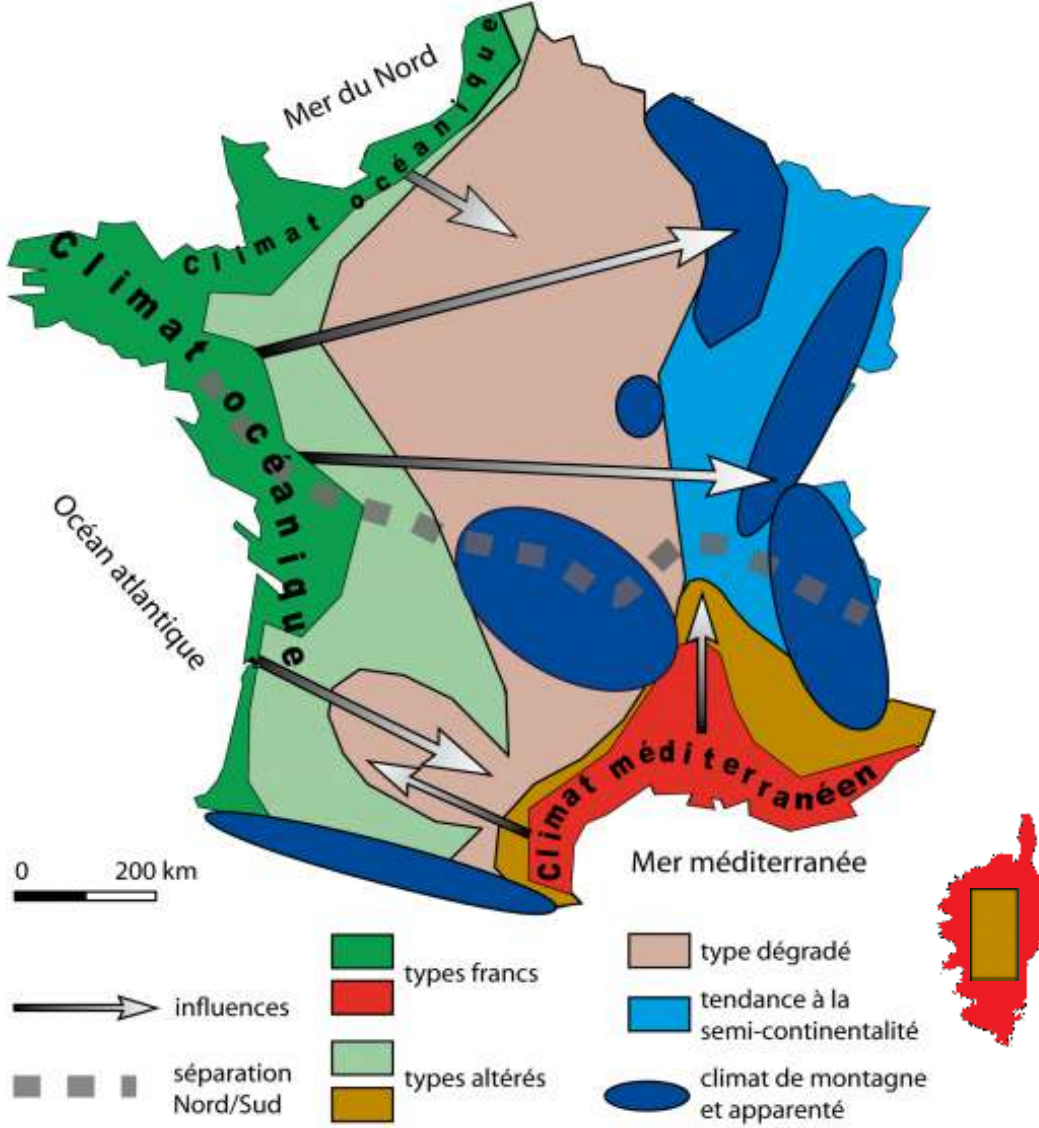
Un arrière-pays montagneux



Extrait de la carte du relief de la France Vidal de la Blache



Un espace défini par une influence climatique



Une région marquée par les vents



Source : la Chaîne météo

Des territoires fortement humanisés dès l'Antiquité



Le Pont du Gard - Un aqueduc romain construit au I^o s. ap. JC

Un amphithéâtre romain du I^o s. ap. JC – Les arènes d'Arles



Les héritages d'une forte et ancienne anthropisation dans le paysage

La garrigue

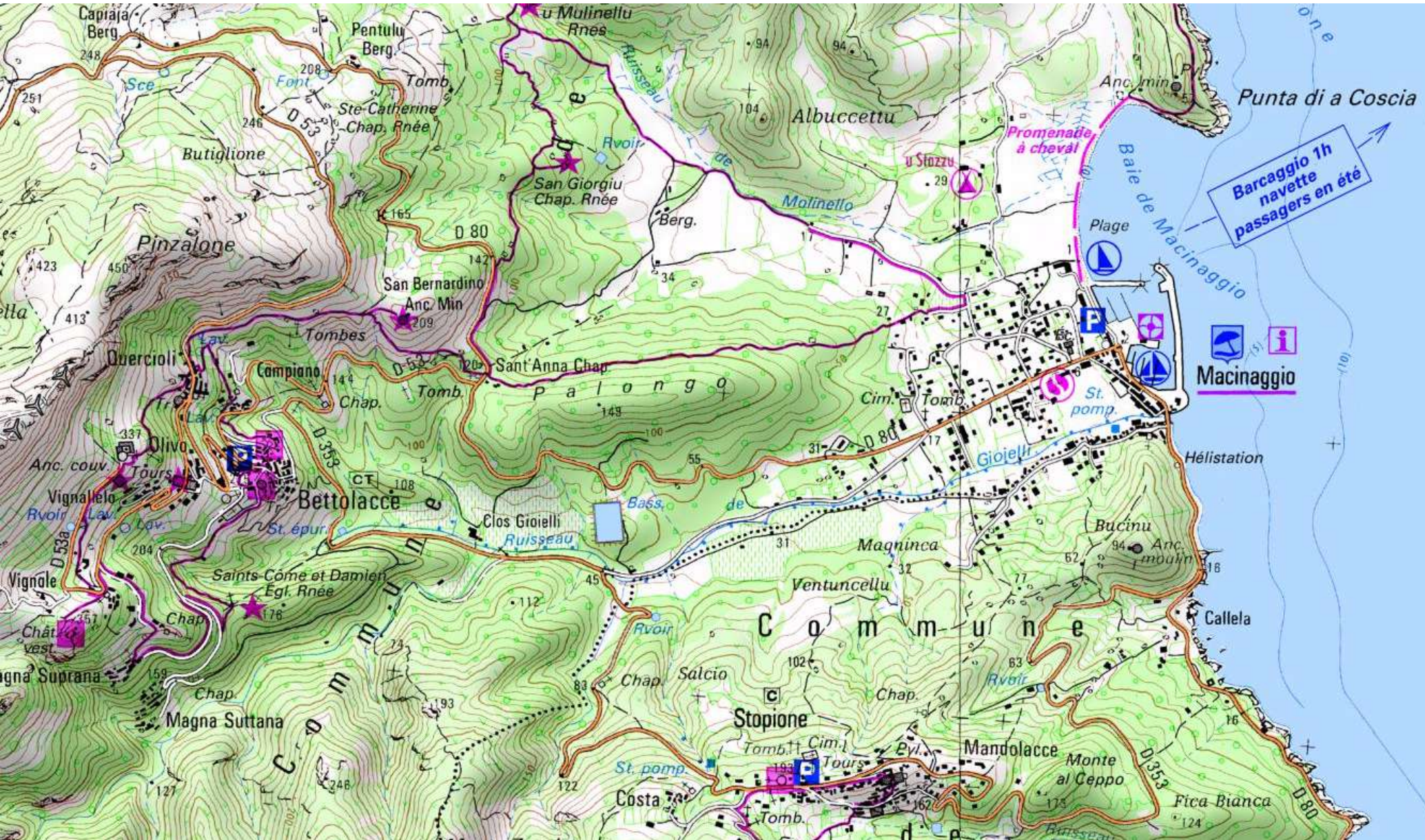


Source : [futura-science](http://futura-science.com) / ecosociosysteme.fr

Le maquis dans les Pyrénées orientales



L'exemple d'un littoral longtemps délaissé



Vue de Bettolacce, village ancien
perché en retrait du littoral



Un littoral
longtemps délaissé
Carte de 1950
Photographie 2015



Panorama de la Marine de Macinaggio



Un retournement démographique spectaculaire


LE DÉPARTEMENT



Date	Population
1856	371 000
1886	284 000
1921	323 000
1975	626 000
2013	1 030 000

LA CÔTE D'AZUR

À 13 HEURES DE PARIS

PAR TRAINS EXTRA-RAPIDES

PLM

TRAIN DE JOUR: CÔTE D'AZUR RAPIDE
VOITURES DE 1^{re} CLASSE À COULOIR (SANS SUPPLÉMENT)
avec place de Liter Supplé et Troisième Roulotte

	ALLER	RETOUR
PARIS	0 00	0 00
BREST	1 30	1 30
NANTES	2 30	2 30
TOURNAI	3 30	3 30
BRUXELLES	4 30	4 30
AMBIENS	5 30	5 30
REIMS	6 30	6 30
STRASBOURG	7 30	7 30
LYON	8 30	8 30
DIJON	9 30	9 30
NEVERS	10 30	10 30
CLERMONT-FERRAND	11 30	11 30
SAINT-ÉTIENNE	12 30	12 30
GRENOBLE	13 30	13 30
ALBI	14 30	14 30
NIMES	15 30	15 30
TOULOUSE	16 30	16 30
MARSEILLE	17 30	17 30
PERPIGNAN	18 30	18 30
TOULON	19 30	19 30
NICE	20 30	20 30

TRAIN EXTRA RAPIDE DE NUIT
VOITURES DE 1^{re} CLASSE À COULOIR (SANS SUPPLÉMENT)
avec place de Liter Supplé et Troisième Roulotte

JOURS DE MISE EN MARCHÉ
CÔTE D'AZUR RAPIDE
TRAIN EXTRA-RAPIDE DE NUIT

ÉDITION 1907

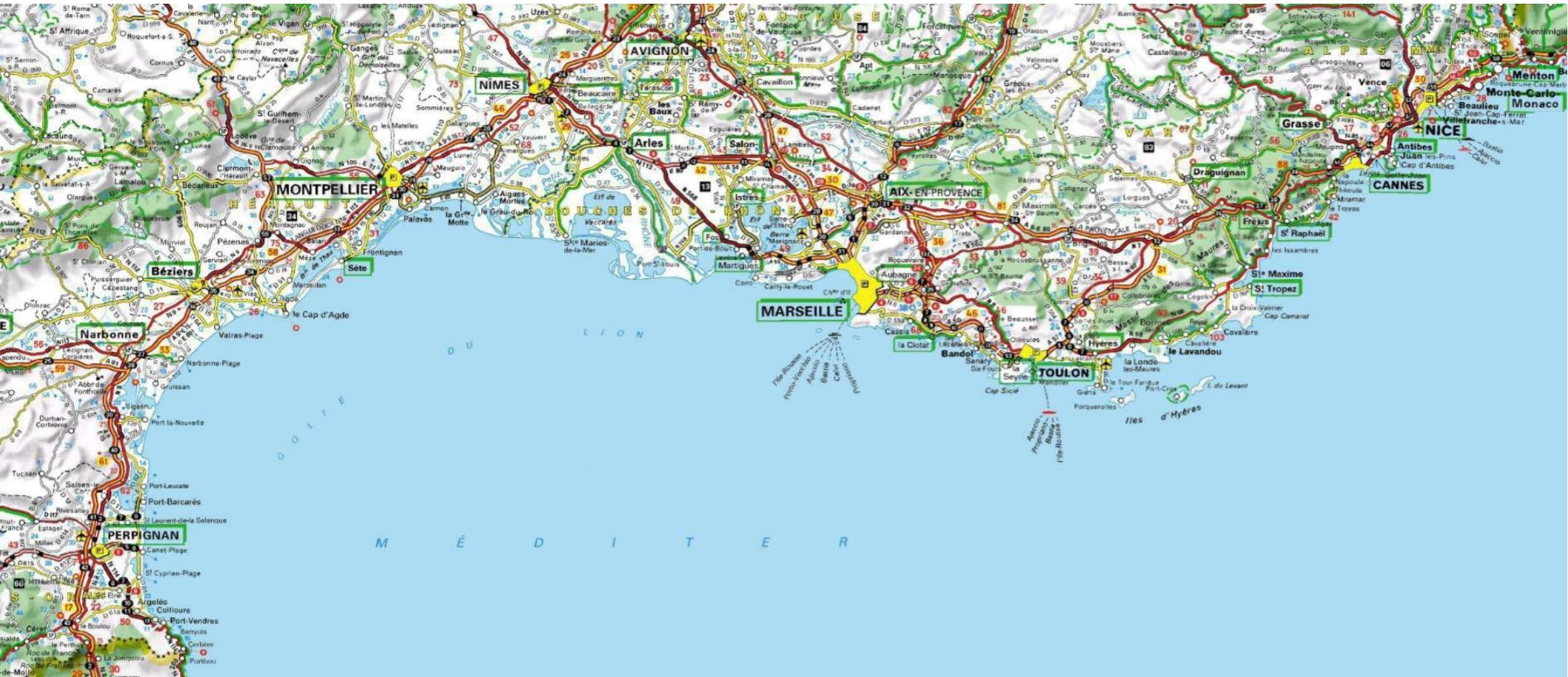
Affiche publicitaire de 1931

L'accessibilité, un facteur majeur du développement touristique



Le réseau autoroutier français en 2010

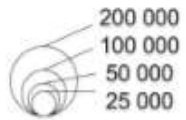
Un littoral contrasté



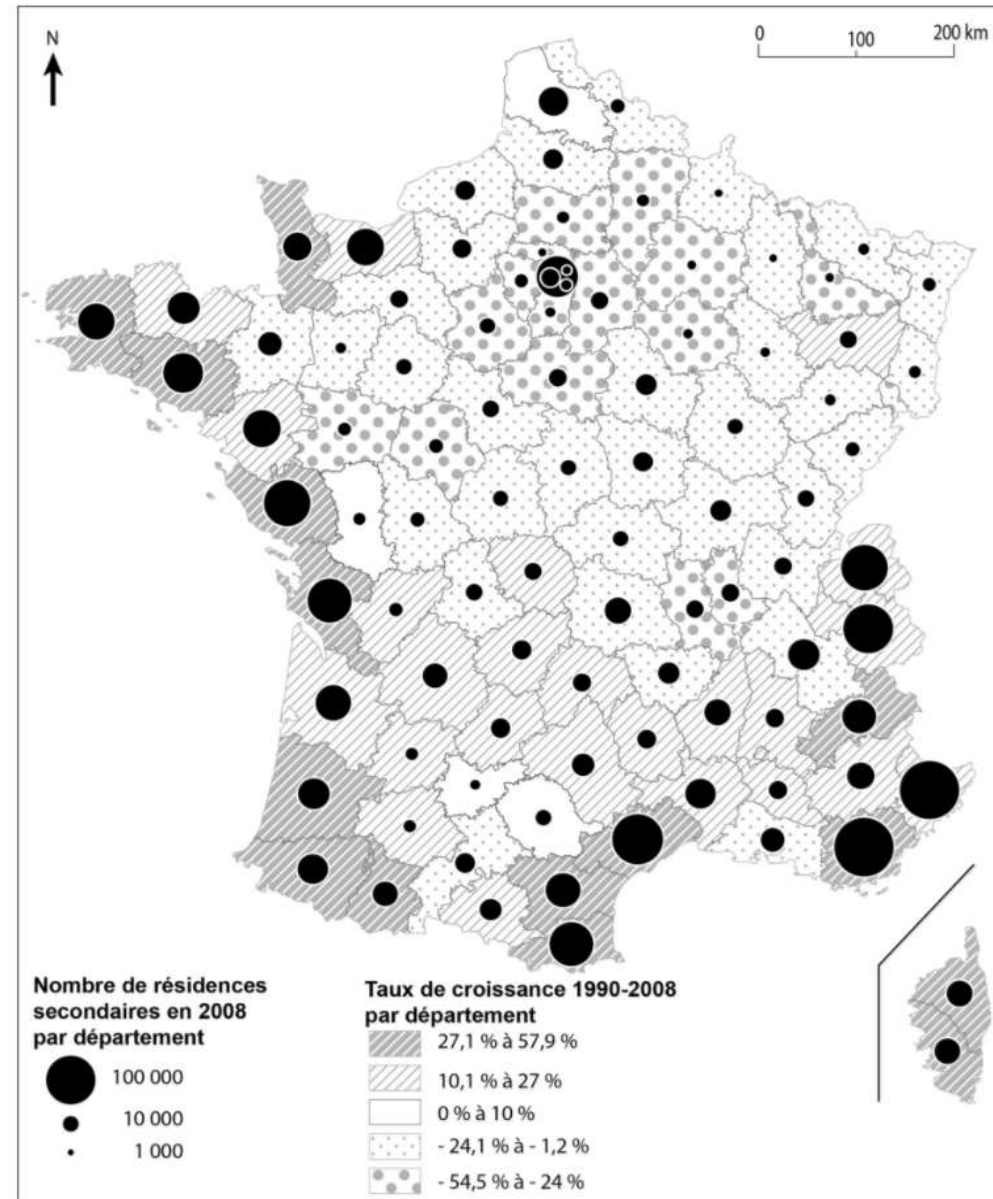
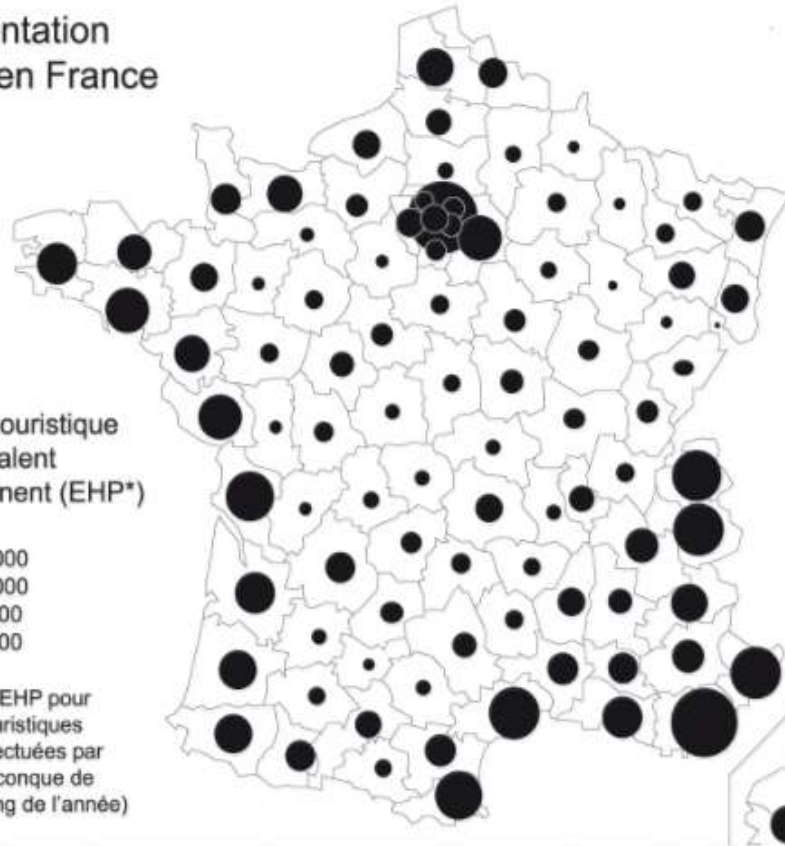
L'économie présentielle au cœur des économies régionales

Fréquentation
touristique en France
en 2005

Fréquentation touristique
totale en Équivalent
habitant permanent (EHP*)

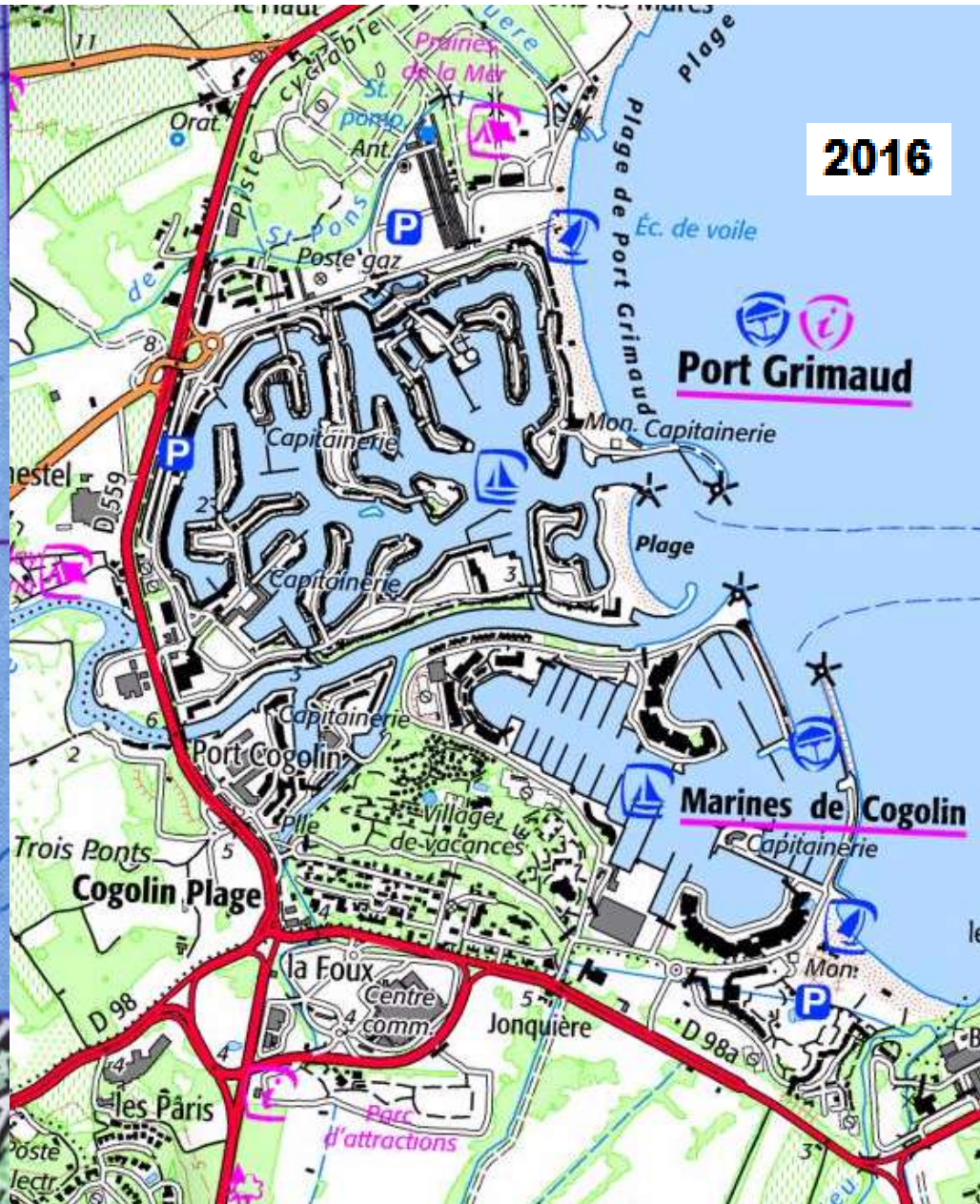
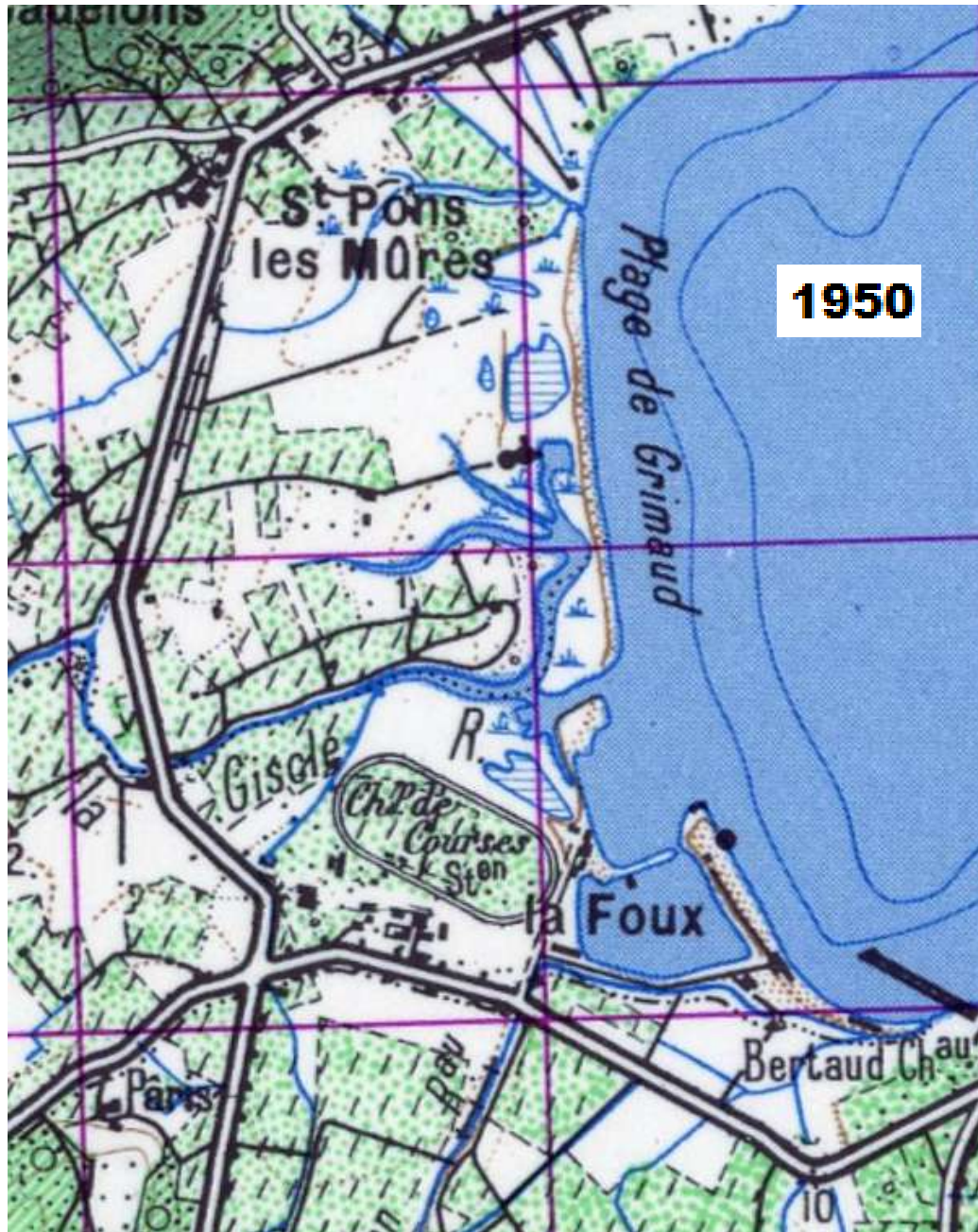


* on compte un EHP pour
365 nuitées touristiques
(pouvant être effectuées par
un nombre quelconque de
touristes tout au long de l'année)



Source : Revue de géographie et d'aménagement

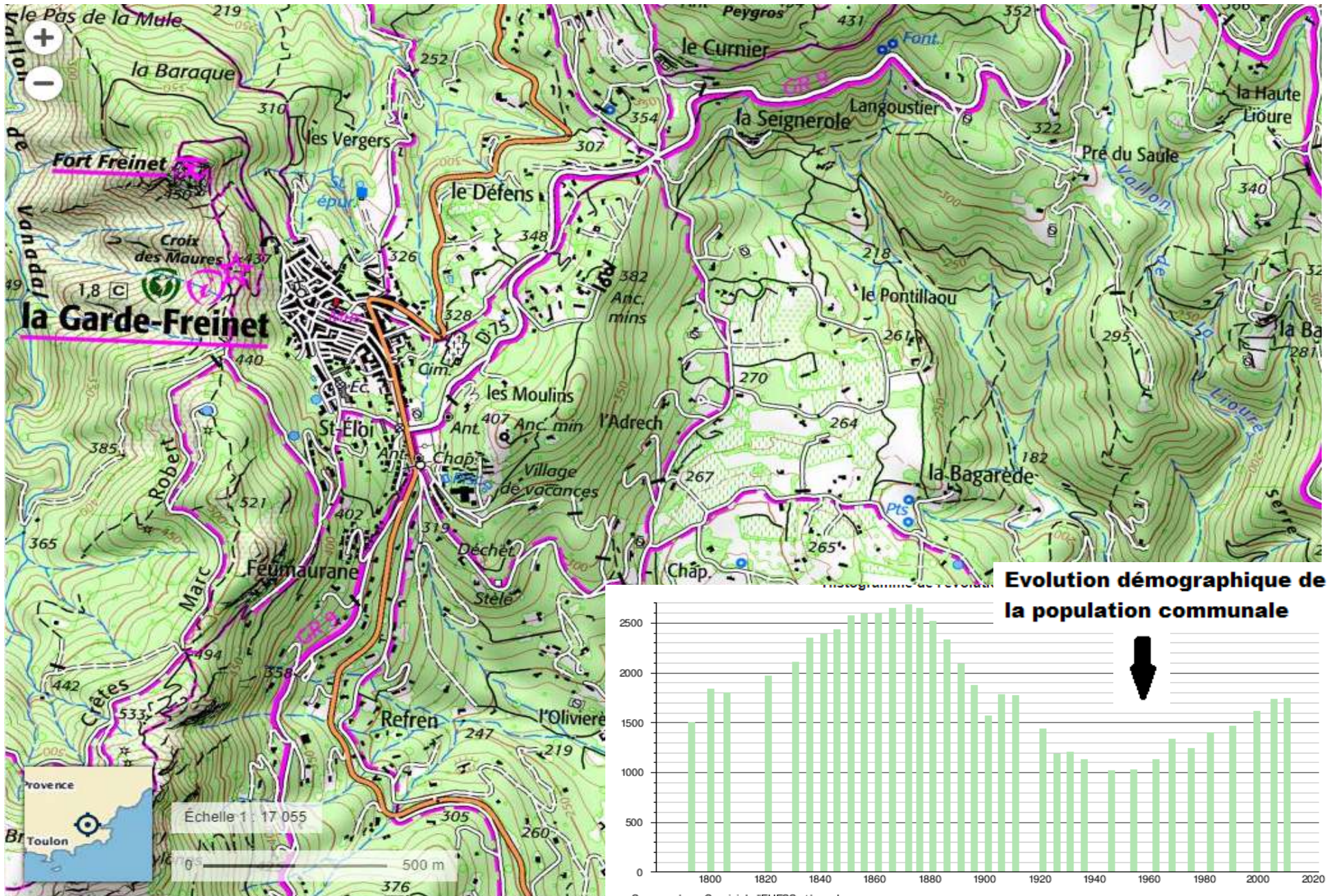
L'exemple de l'aménagement d'une marina : Port-Grimaud



Le mythe Saint-Trop'



Une diffusion progressive du mitage vers l'intérieur



Luxe, calme... dans l'arrière-pays



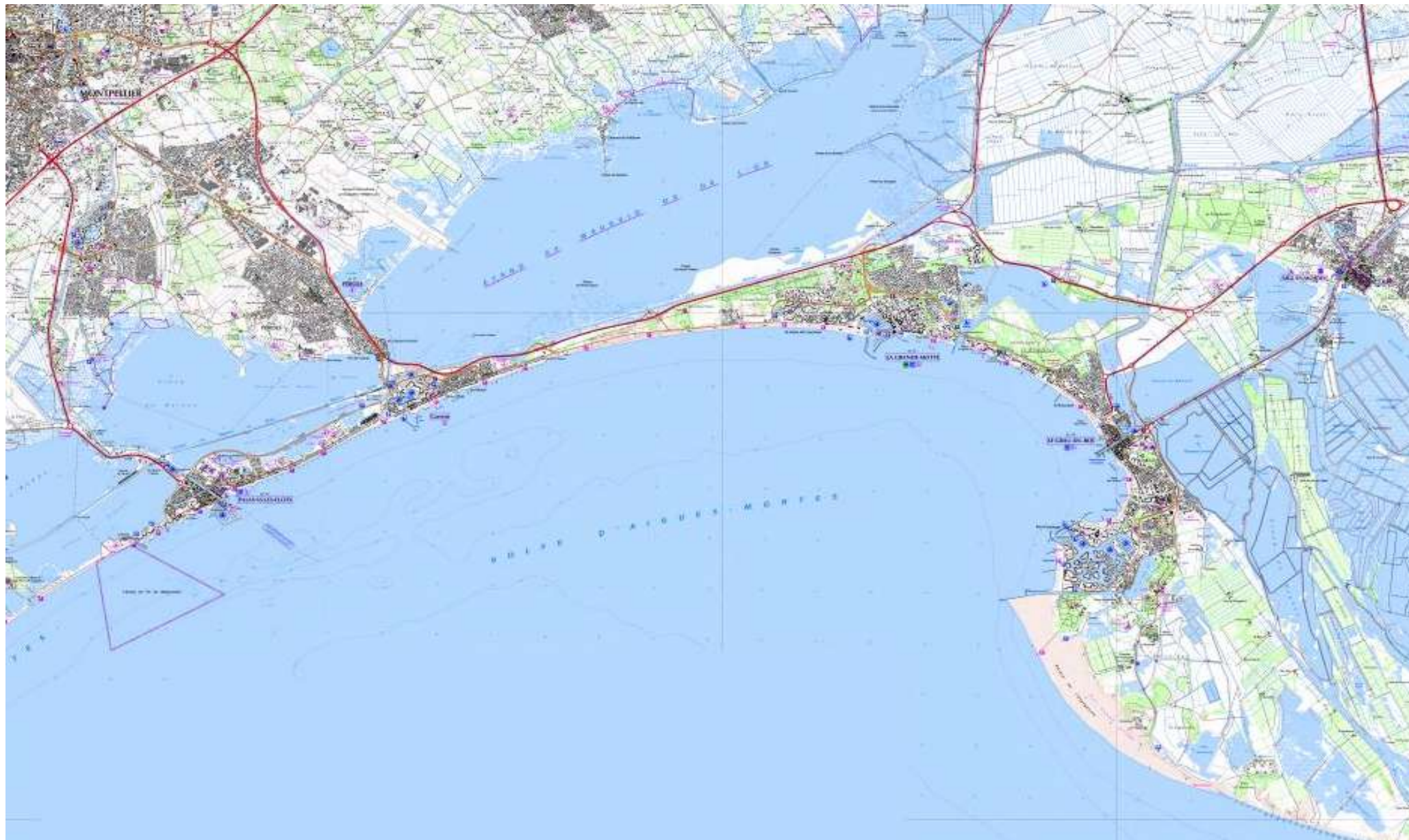
La patrimonialisation des villages de l'arrière-pays L'exemple de la Garde-Freinet



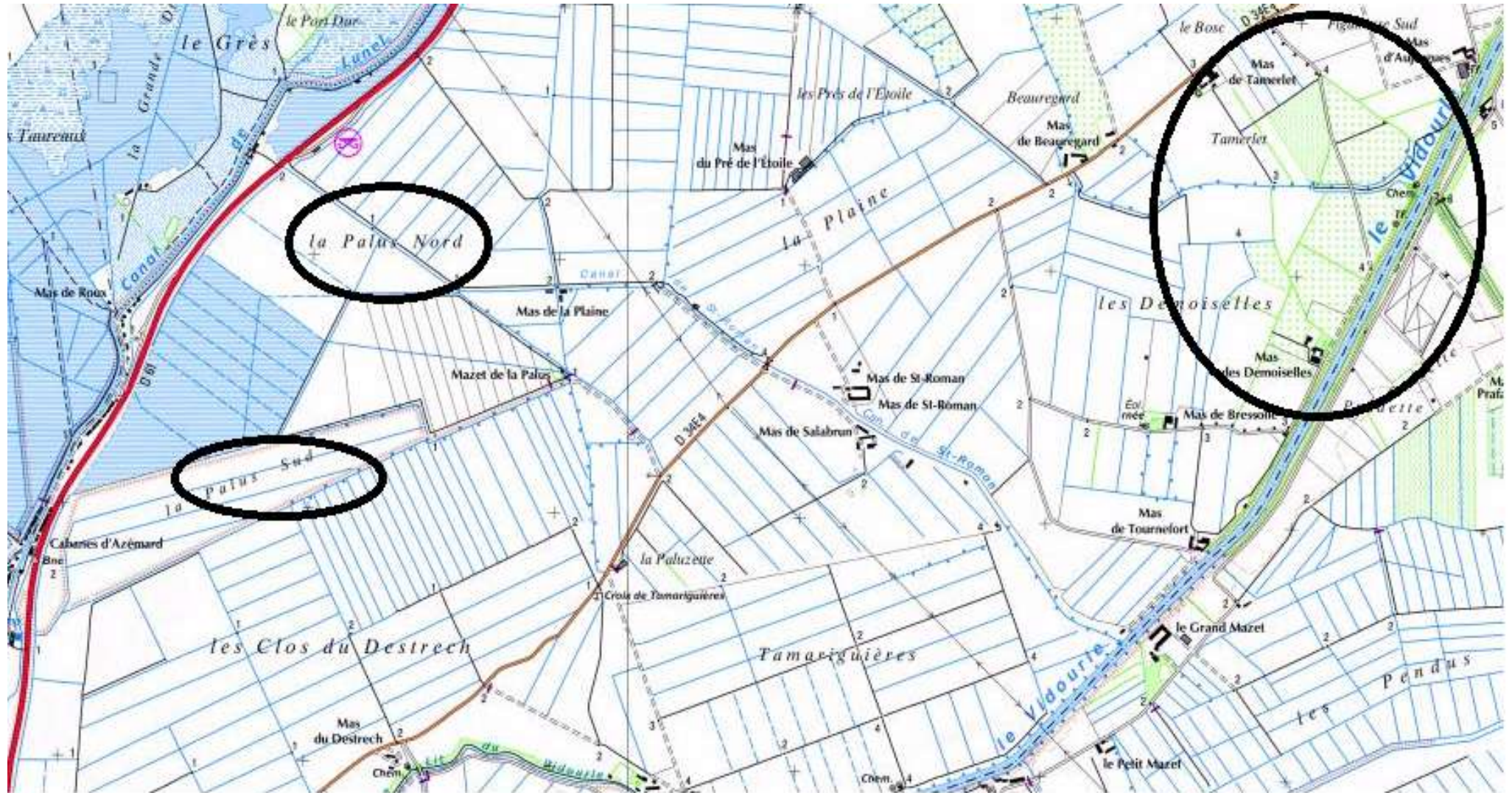
Dans le village : rues et ruelles, vieilles demeures. Marché provençal hebdomadaire, place Neuve, place du marché avec son kiosque à musique (ancien marché aux poissons). Belles fontaines et lavoirs anciens. Galeries d'art. Conservatoire du patrimoine. Chapelle Saint Jean des Pénitents (espace d'exposition).

Source : Golfe de Saint-Tropez tourisme

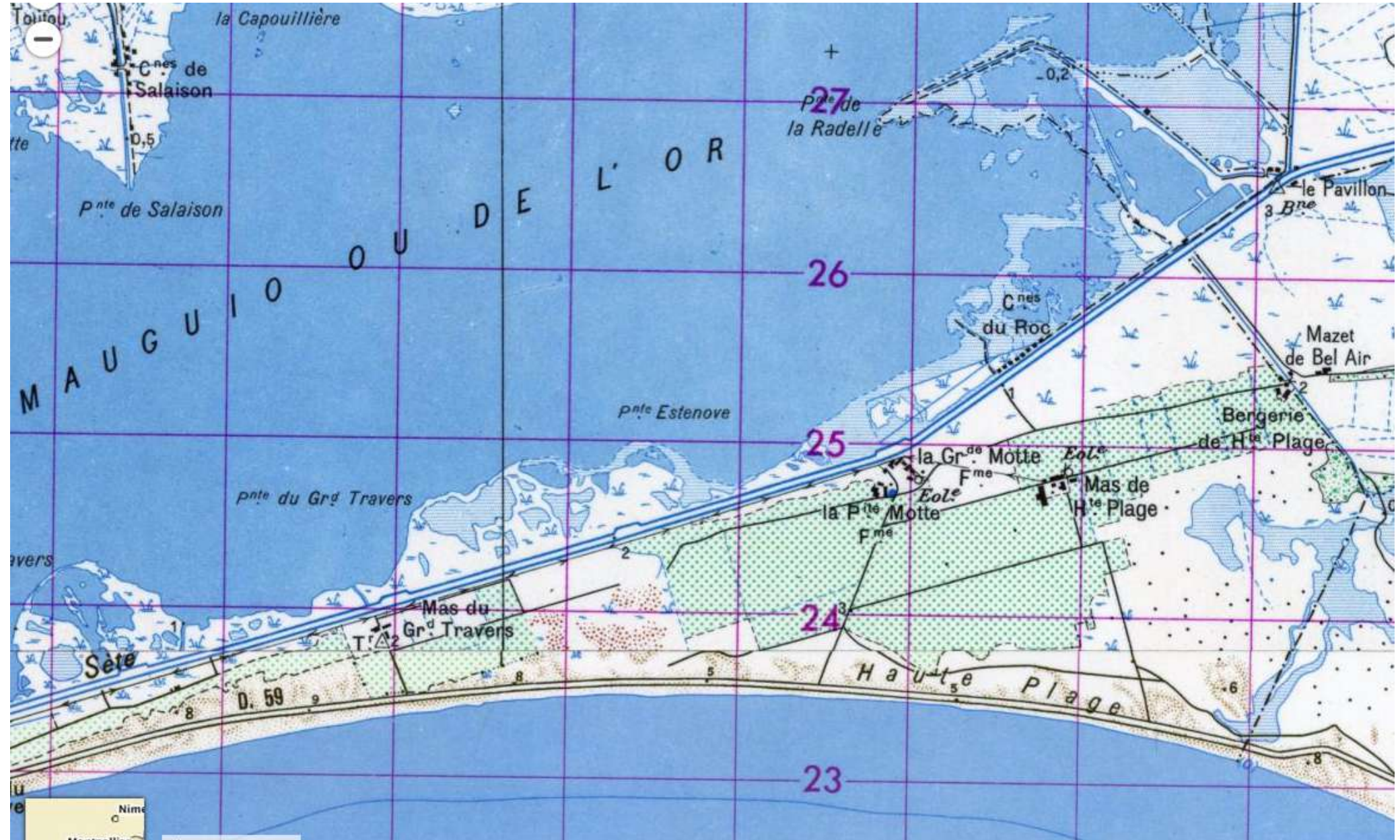
Une côte à lagunes : l'exemple de la Grande-Motte



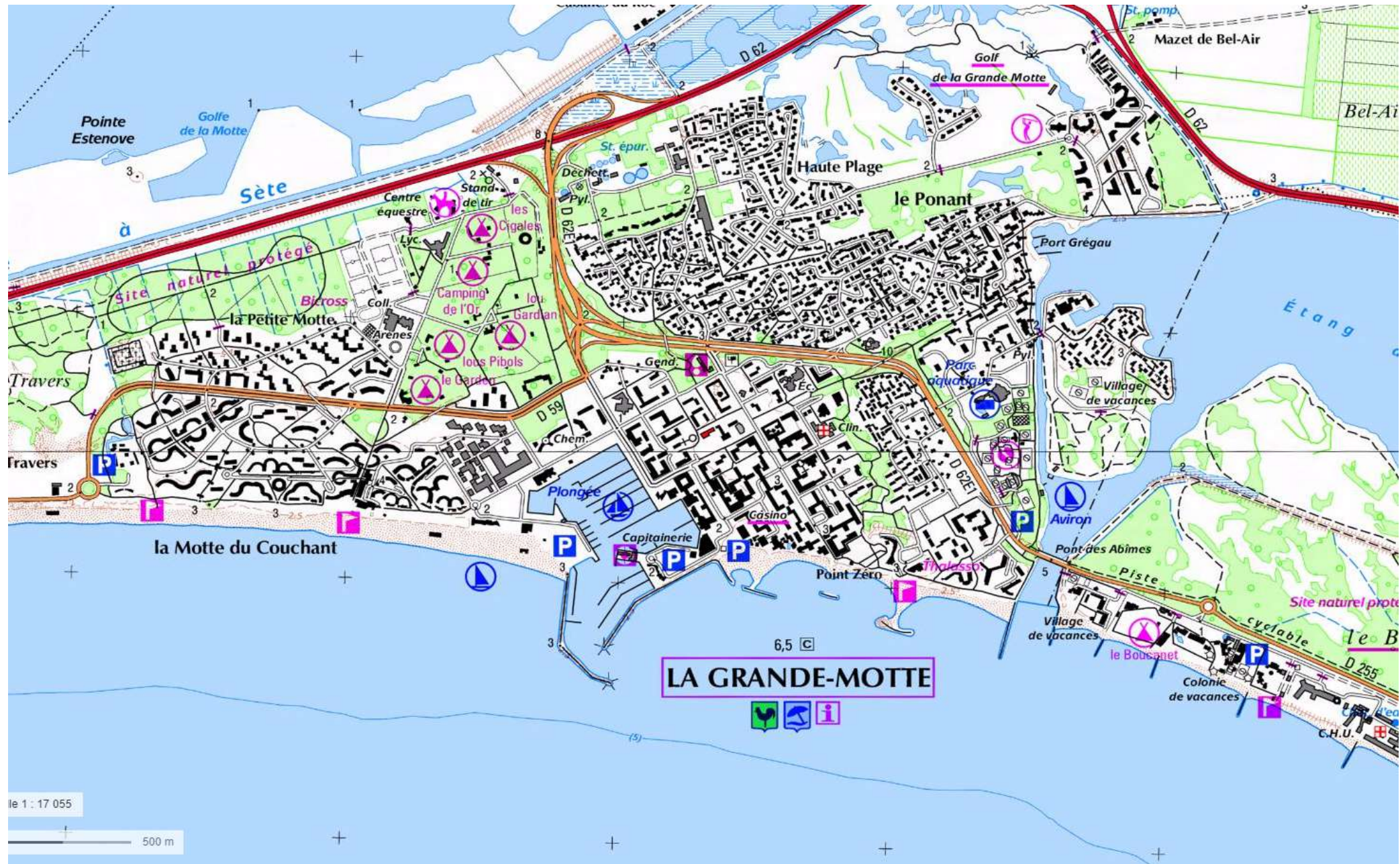
Des terres drainées



Le lieu-dit la Grande-Motte en 1953



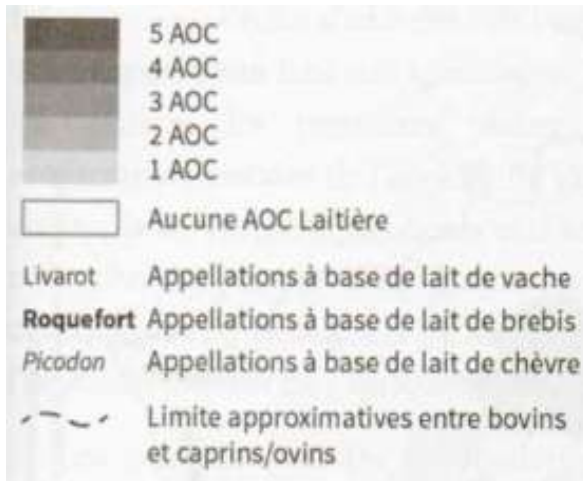
Le modèle de la station balnéaire intégrée La Grande-Motte



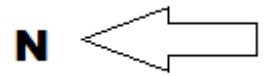
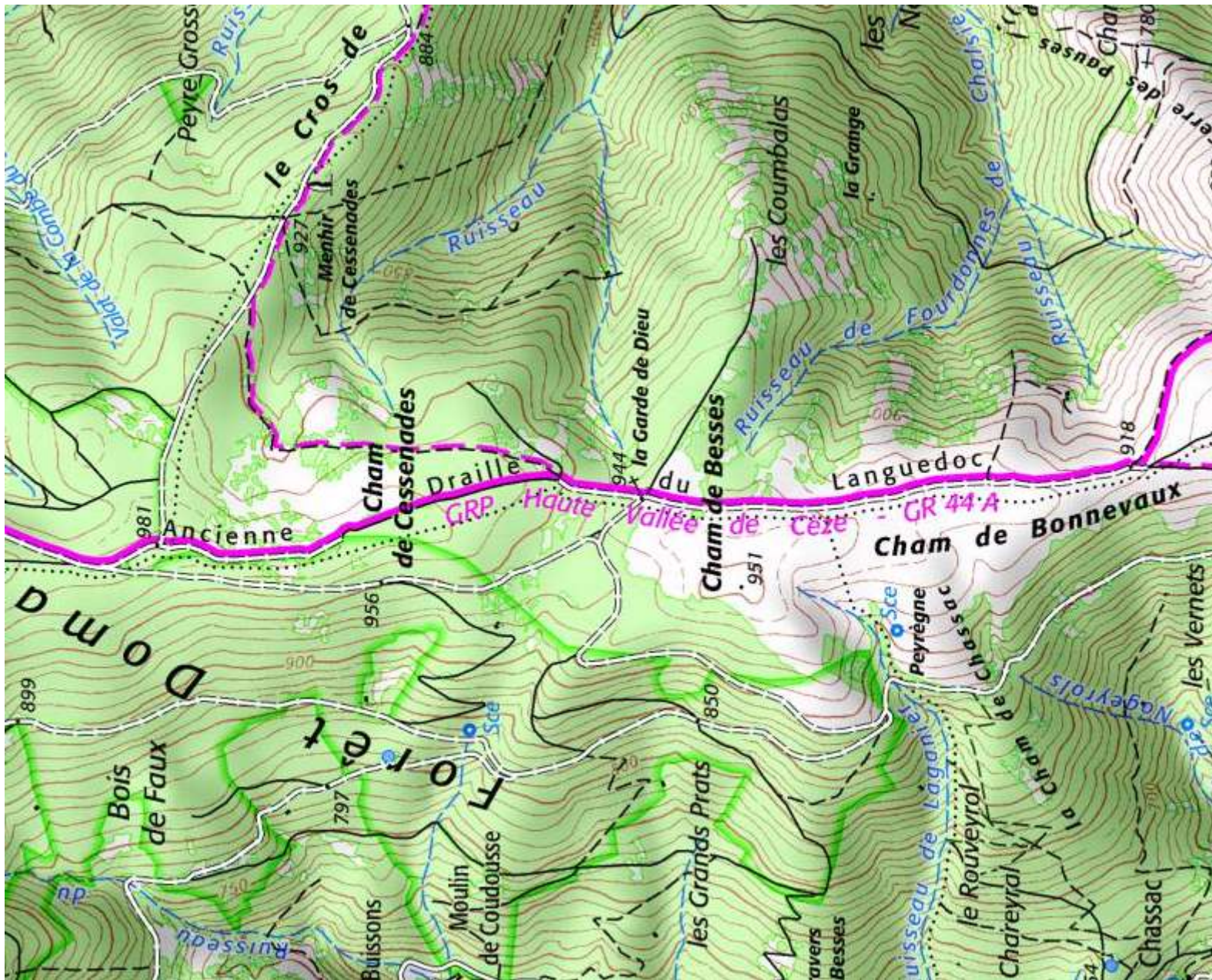
Les pyramides, le cœur de la station



Les appellations laitières et fromagères dans l'espace méditerranéen



Le tourisme vert : de nouvelles dynamiques dans les montagnes périméditerranéennes?



**A 20km au nord
d'Alès (Gard)**

La patrimonialisation d'un espace en déprise : L'exemple des anciennes terrasses agricoles



**A 20km au nord
d'Alès (Gard)**

Les terrasses de culture contribuent à la qualité des paysages cévenols. Elles sont chères au cœur des habitants et revêtent à leurs yeux, ainsi qu'à ceux des visiteurs, une valeur culturelle identitaire.

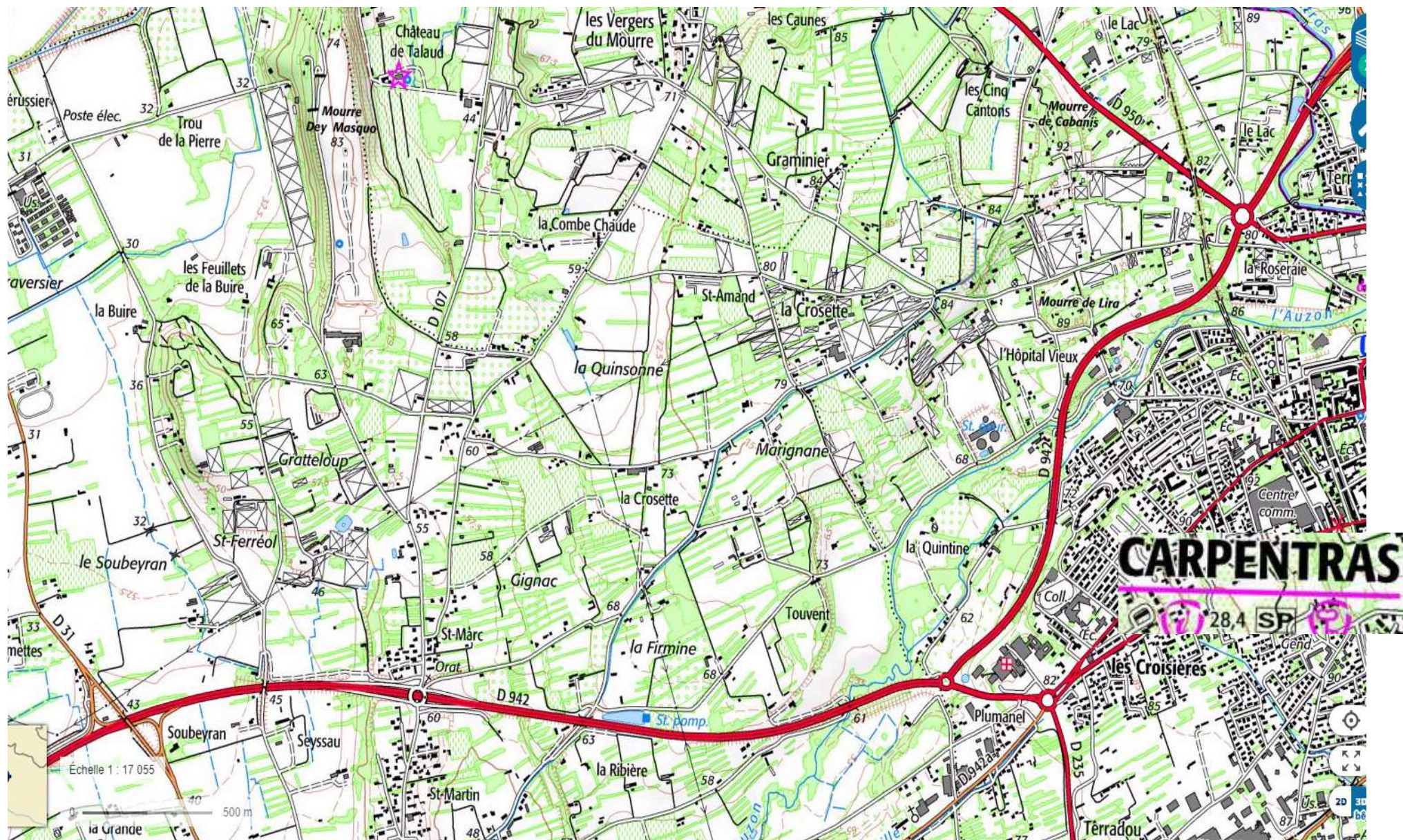


Le Frontal (Gard) : terrasses abandonnées en voie de recolonisation arbustive © Michel Rouvière



le magazine
du Parc national
des Cévennes

Un paysage agraire de huerta dans le Comtat venaissin



Extrait du Recensement Général Agricole du canton de Mauguio (34)

Orientation technico-économique de l'exploitation

	Exploitations			Superficie agricole utilisée (ha)		
	1988	2000	2010	1988	2000	2010
Toutes orientations	553	362	235	5 117	6 287	6 051
Dont						
Grandes cultures (15, 16)	41	59	41	591	1 084	1 830
Maraîchage et horticulture (21, 22, 23)	63	34	46	367	250	296
Viticulture (35)	251	151	73	1 415	1 175	1 266
Fruits et autres cultures permanentes (36, 37, 38)	114	47	25	1 350	888	590
Bovins lait (45)	s	0	0	s	0	0
Bovins viande (46)	3	5	7	263	1 134	567
Bovins mixte (47)	0	0	S	0	0	S
Ovins et autres herbivores (48)	4	21	21	24	282	316
Elevages hors sol (51, 52, 53, 74)	s	3	S	s	S	S
Polyculture, polyélevage (61, 73, 83, 84)	74	42	19	1 097	1 470	1 006

Source : Ministère en charge de l'agriculture,

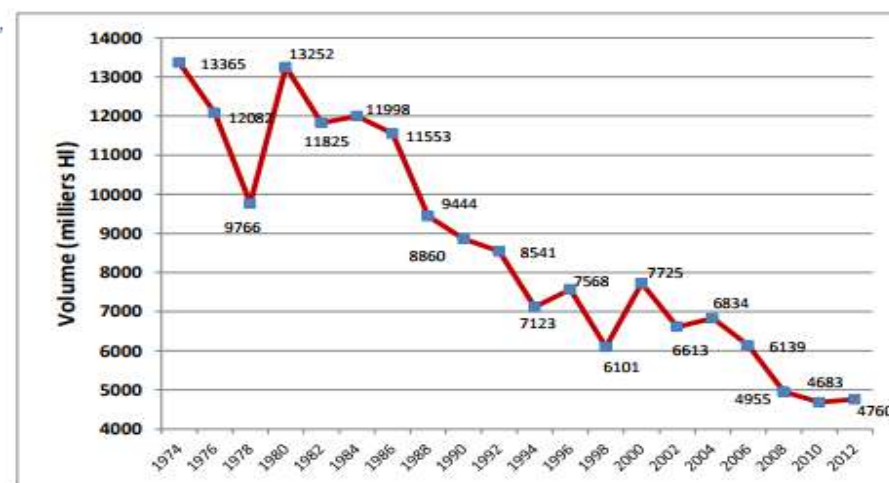
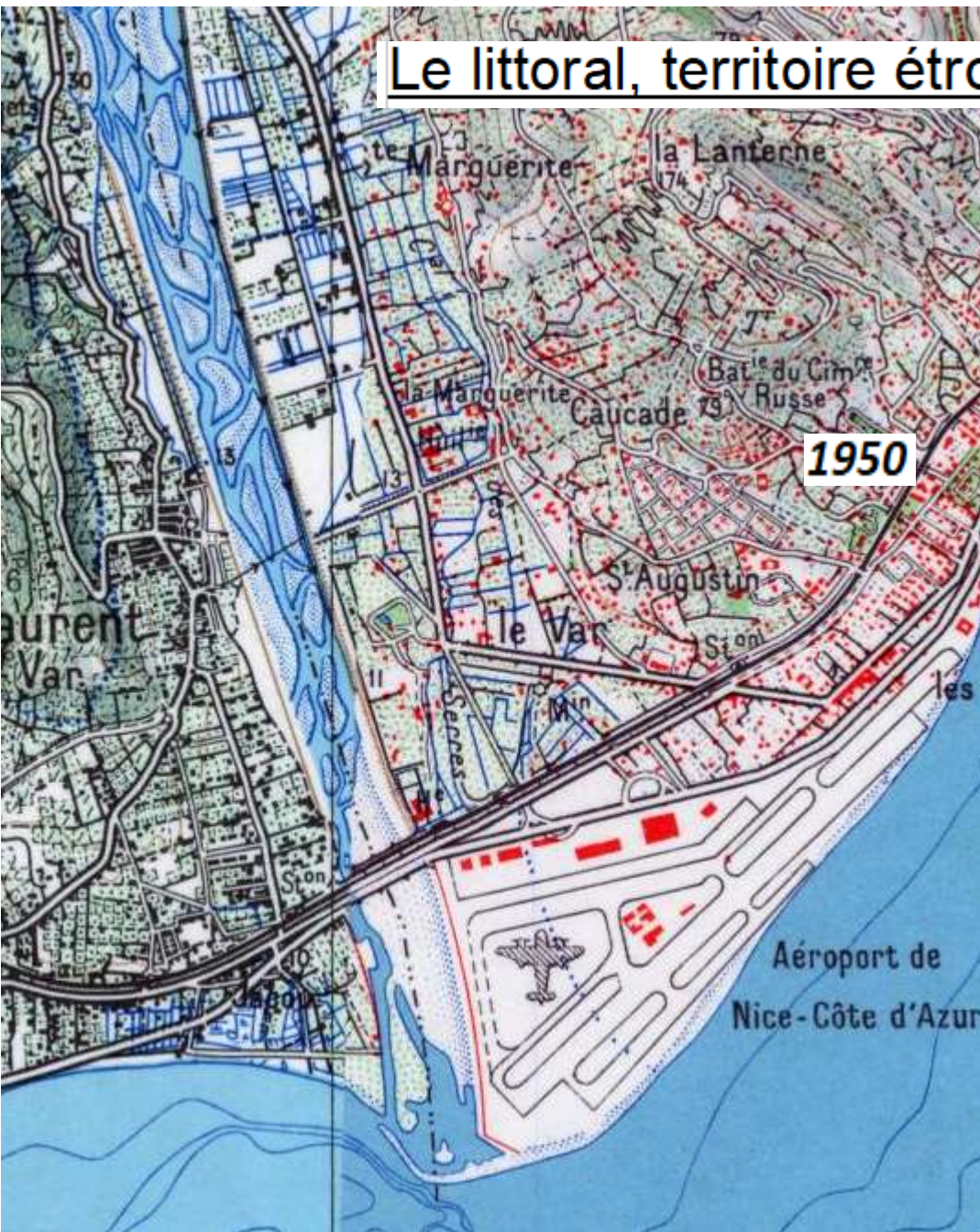


Figure 2 : Evolution du volume de production de l'Hérault (source : Observatoire viticole de l'Hérault, 1974-2012).

Le littoral, territoire étroit urbanisé et aménagé



1950



2016

Échelle 1 : 34 110

Evolution de la basse-vallée du Var

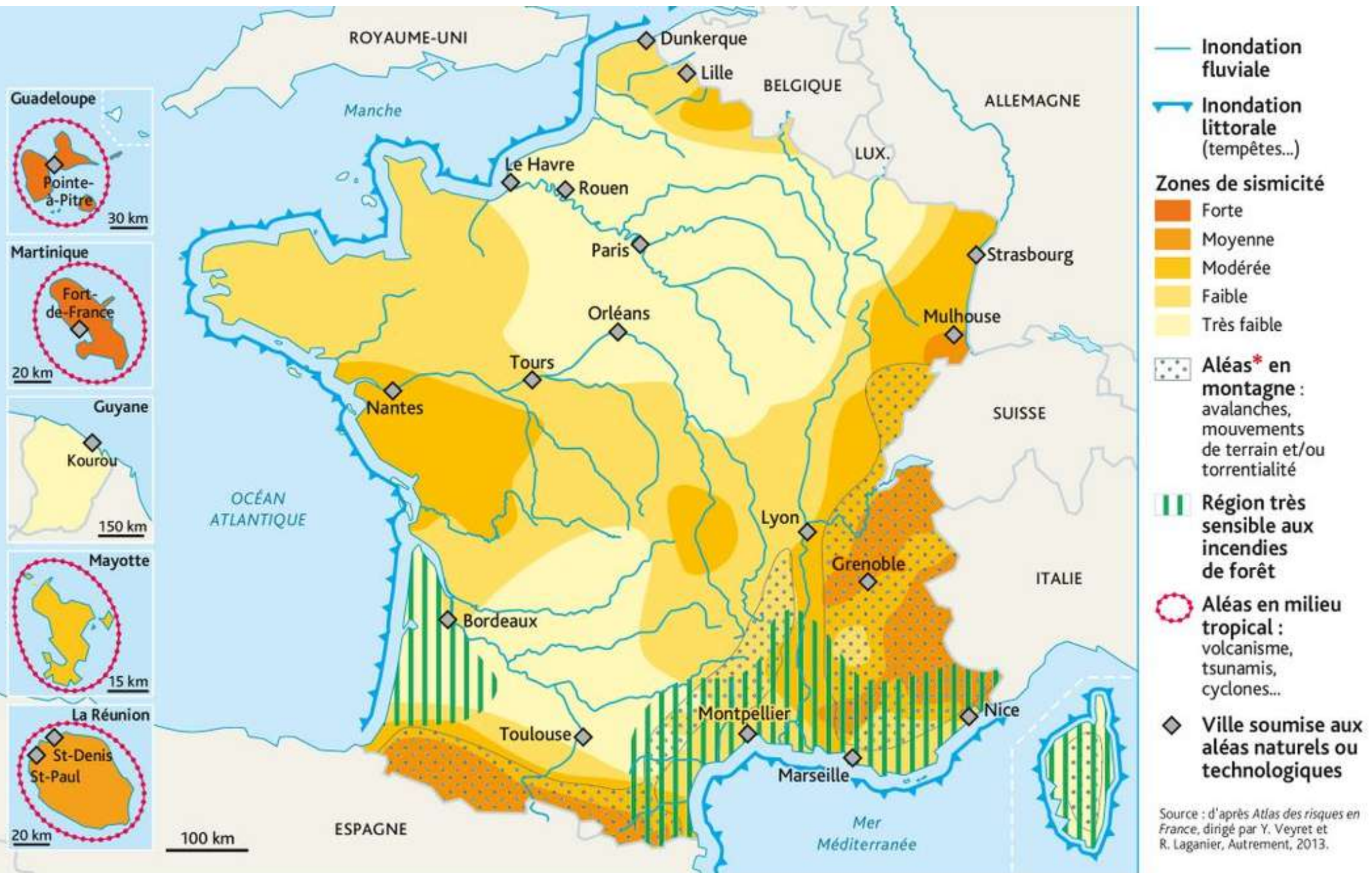
1950



2016

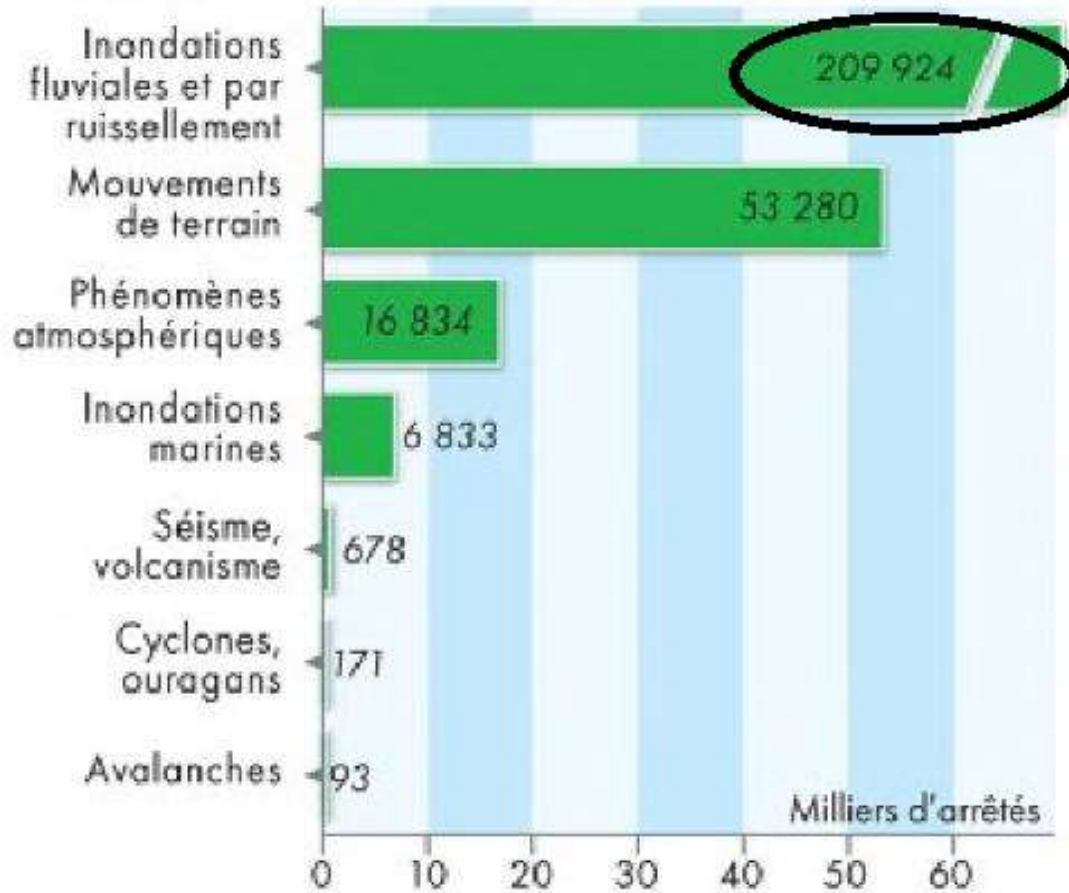


Les principaux aléas en France métropolitaine et ultramarine

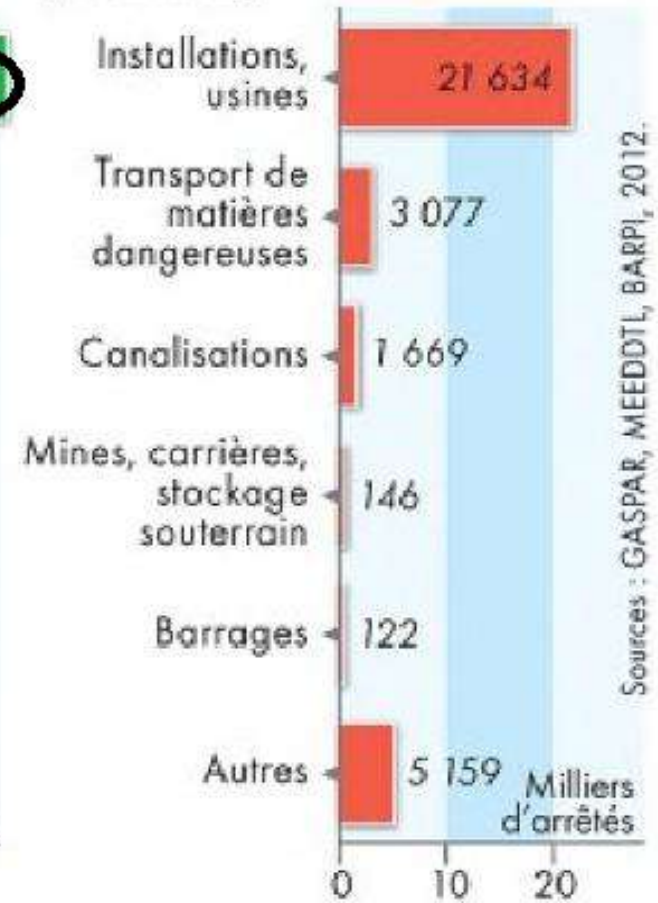


La catastrophe : un risque réalisé

• Catastrophes naturelles (1982-2011)

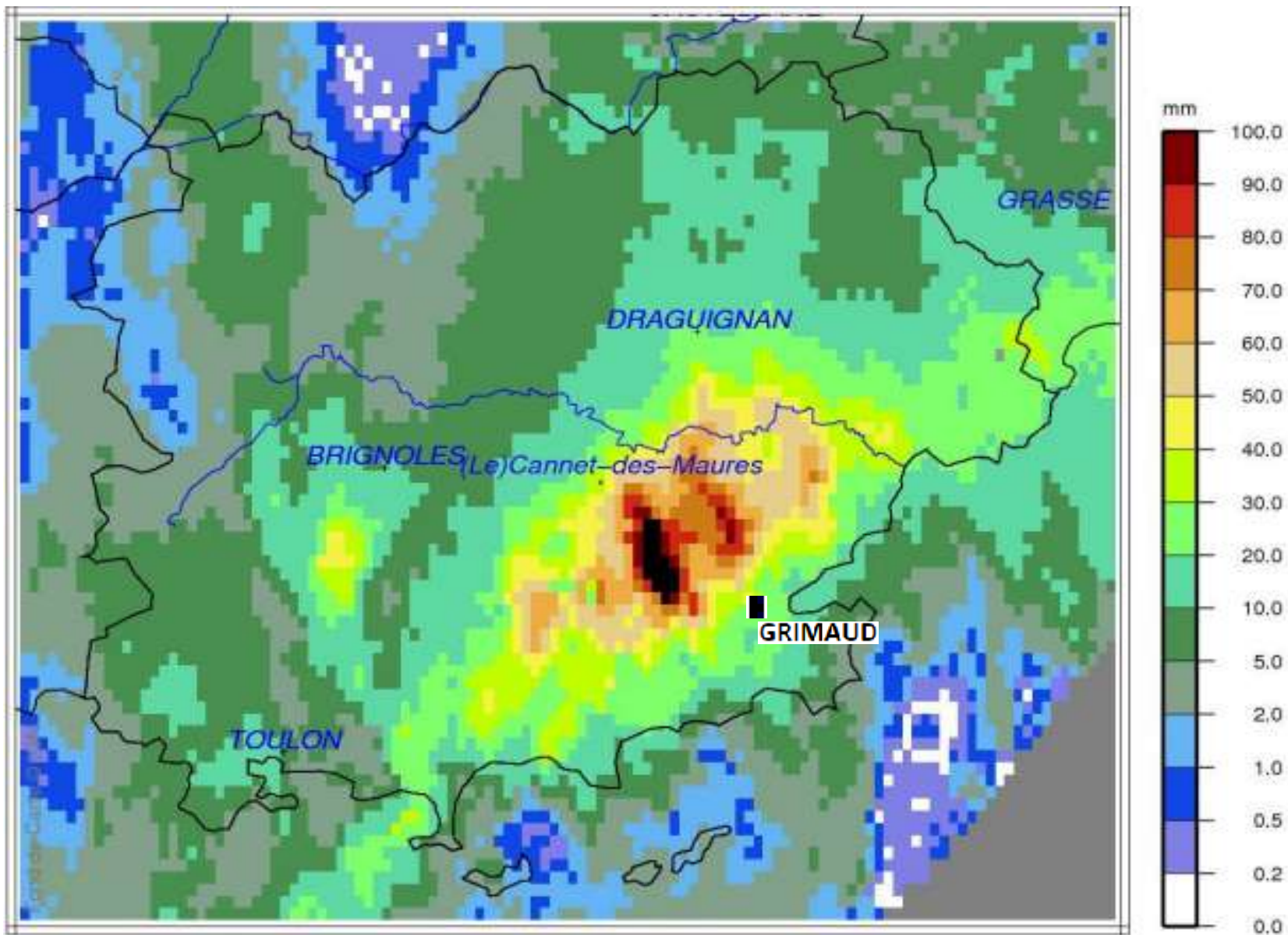


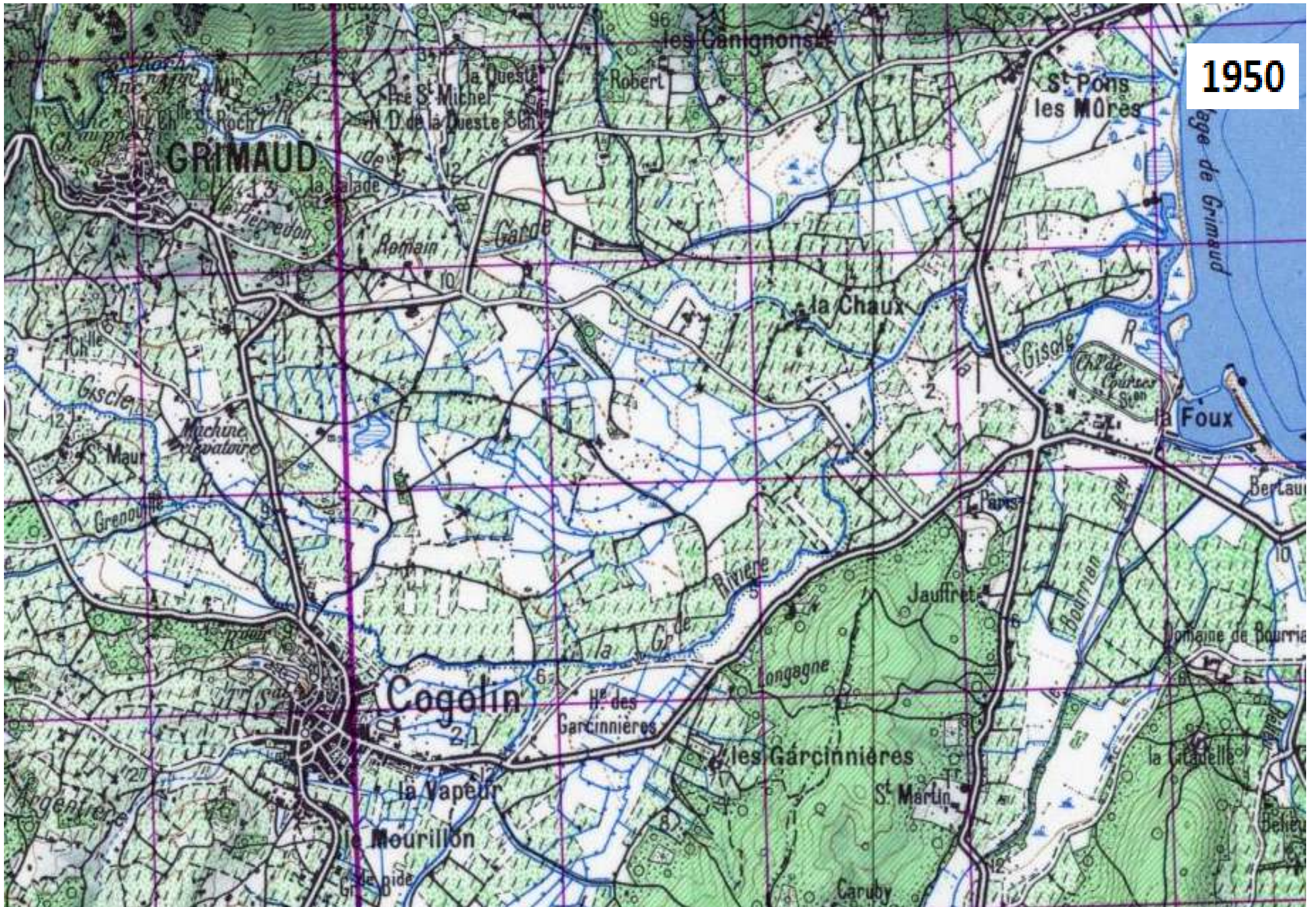
• Accidents technologiques (1992-2011)



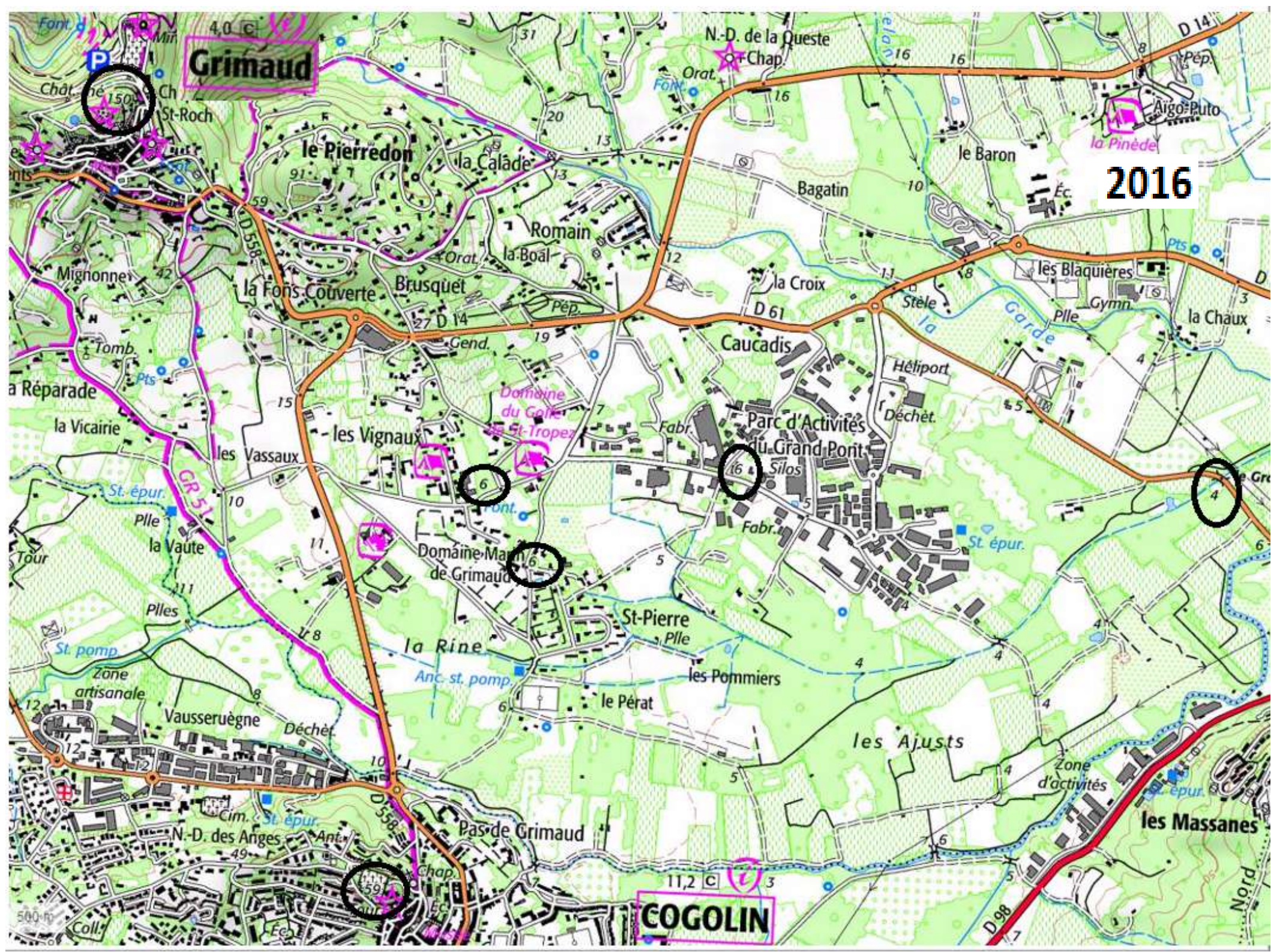
Sources : GASPAR, MEEDDTL, BARPI, 2012.

L'existence d'un aléa climatique : les fortes précipitations des 24 et 25 novembre 2014





1950



GRIMAUD

2016

COGOLIN



Aléas et vulnérabilité
L'existence d'un risque

LA CROIX

Après les inondations, Grimaud panse encore ses plaies



Le 28 novembre 2014, quartier Saint-Pons, à Grimaud. / (P. Arnassan/NICE MATIN)

Les inondations de Grimaud (Var), fin novembre, ont fortement marqué habitants et entrepreneurs, qui tentent vaille que vaille de se reconstruire. La ville de 4 200 habitants compte 160 sinistrés.

Dans la zone d'activité du Grand Pont, les traces des eaux qui ont noyé Grimaud le 27 novembre 2014 sont rares. Quelques débris de palettes coincés dans les herbes. Les entreprises touchées par les débordements de la Giscle et de la Garde, une cinquantaine sur 162, ont rouvert rapidement.

Risque = aléa + vulnérabilité



Les risques en France métropolitaine
Etude géographique
L'exemple des inondations
Magali Reghezza, géographe

Risque = situation d'endommagement potentiel
résultant de l'exposition
d'un enjeu vulnérable
à une source de danger (aléa)

Extrait du PPRI de la commune de Grimaud

La maîtrise du risque inondation, et donc de son coût, peut paraître quelquefois superflue pour un citoyen, car celui-ci n'en a pas toujours conscience. C'est la raison pour laquelle la collectivité publique doit intervenir dans l'intérêt général en le protégeant :

- d'une part, de façon préventive au regard de sa personne et de ses biens
- d'autre part, en cas de catastrophe naturelle en faisant jouer la solidarité nationale.

Le coût élevé des inondations pour la Société s'explique principalement par la croissance continue de l'exposition des hommes et de leurs biens au risque, à travers notamment le développement de l'urbanisation dans les zones inondables. C'est sur ce volet qu'il convient donc d'agir en priorité, en stoppant l'extension de l'implantation humaine dans les zones inondables, n'autorisant à la marge que les utilisations qui sont par nature adaptées à l'inondabilité, telles certaines activités agricoles.

PREMIER OBJECTIF :

«Interdire les implantations humaines dans les zones les plus dangereuses où, quels que soient les aménagements, la sécurité des personnes ne peut être garantie intégralement et les limiter dans les autres zones inondables.»

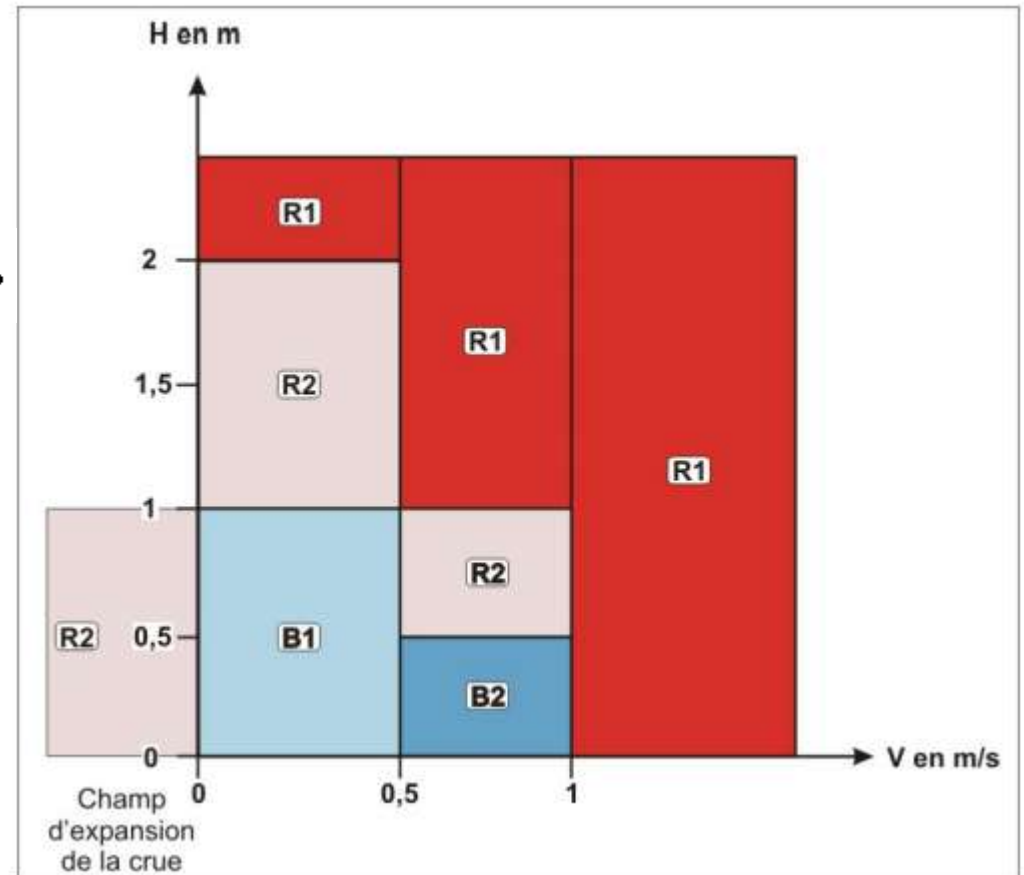
DEUXIEME OBJECTIF :

«Préserver les capacités d'écoulement et d'expansion des crues pour ne pas aggraver les risques pour les zones situées en amont et en aval. »

TROISIEME OBJECTIF :

«Sauvegarder l'équilibre des milieux dépendant des petites crues et la qualité des paysages souvent remarquables du fait de la proximité de l'eau et du caractère encore naturel des vallées concernées.»

Le PPRI : de l'évaluation du risque à la prise de décision



Description par secteur

La GISCLE

La majeure partie du champ d'inondation de la Giscle est classée en zone à risque fort (R2) essentiellement en raison de vitesses élevées (secteur amont de la Giscle) ou de hauteurs d'eau élevées (dans la plaine alluviale).

Seules restent en bleues : la zone d'activité au lieu-dit " Le Peyrat ", les habitations au lieu-dit " St-Pierre Les Pommiers", un secteur en amont de Port Grimaud proche de la RN 98, une partie des terrains les plus en aval sur les campings des Prairies de la Mer et de la Plage.



La GARDE

La totalité du champ d'inondation est classée en zone à risque fort ou très fort.

Le feu de forêt : un risque majeur et croissant dans l'espace méditerranéen



cartographie nationale des zones
potentiellement sensibles
aux incendies de forêts

Période de référence 1989-2008

réalisation mai 2010 :



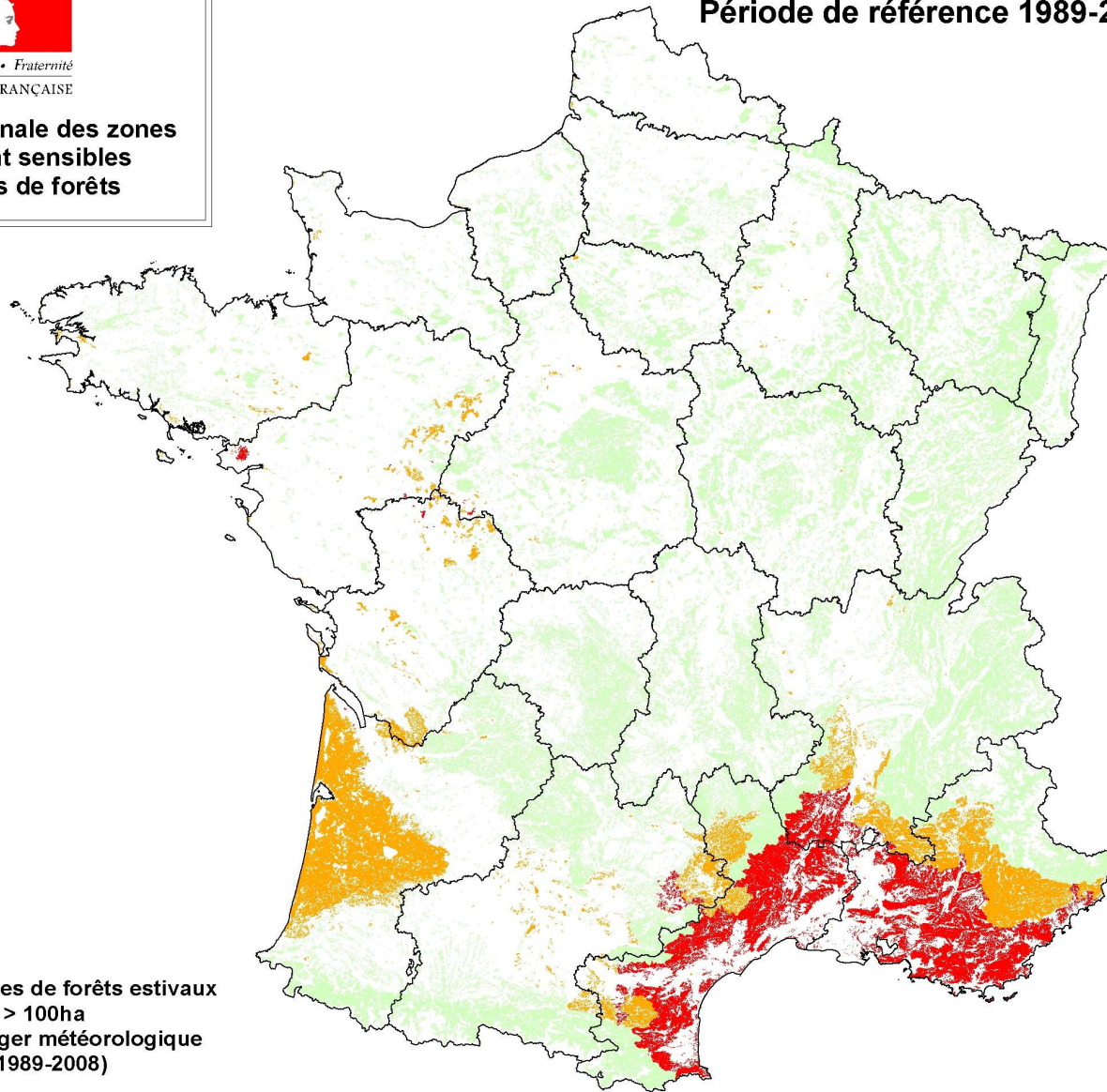
INVENTAIRE FORESTIER
NATIONAL



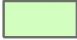


Office National des Forêts



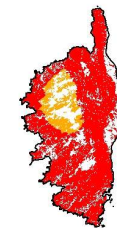
cartographie produite dans le cadre
de la mission d'inspection conjointe
sur l'extension future des zones à
risque élevé d'incendie de forêt
par intervention conjointe des services
de Météo-France, de l'IFN et de l'ONF



sensibilité aux incendies de forêts estivaux
des massifs forestiers > 100ha
aux conditions de danger météorologique
de référence (période 1989-2008)

-  1 (indice moyen $\leq 1,6$)
-  2 ($1,6 < \text{indice moyen} < 2,5$)
-  3 (indice moyen $\geq 2,5$)

0 50 100 200 300 400 Kilomètres



La création d'un nouveau Parc national (2012)



Le Parc national des Calanques ▾

Les parcs nationaux de France ▾ ▾



DES DÉCOUVERTES

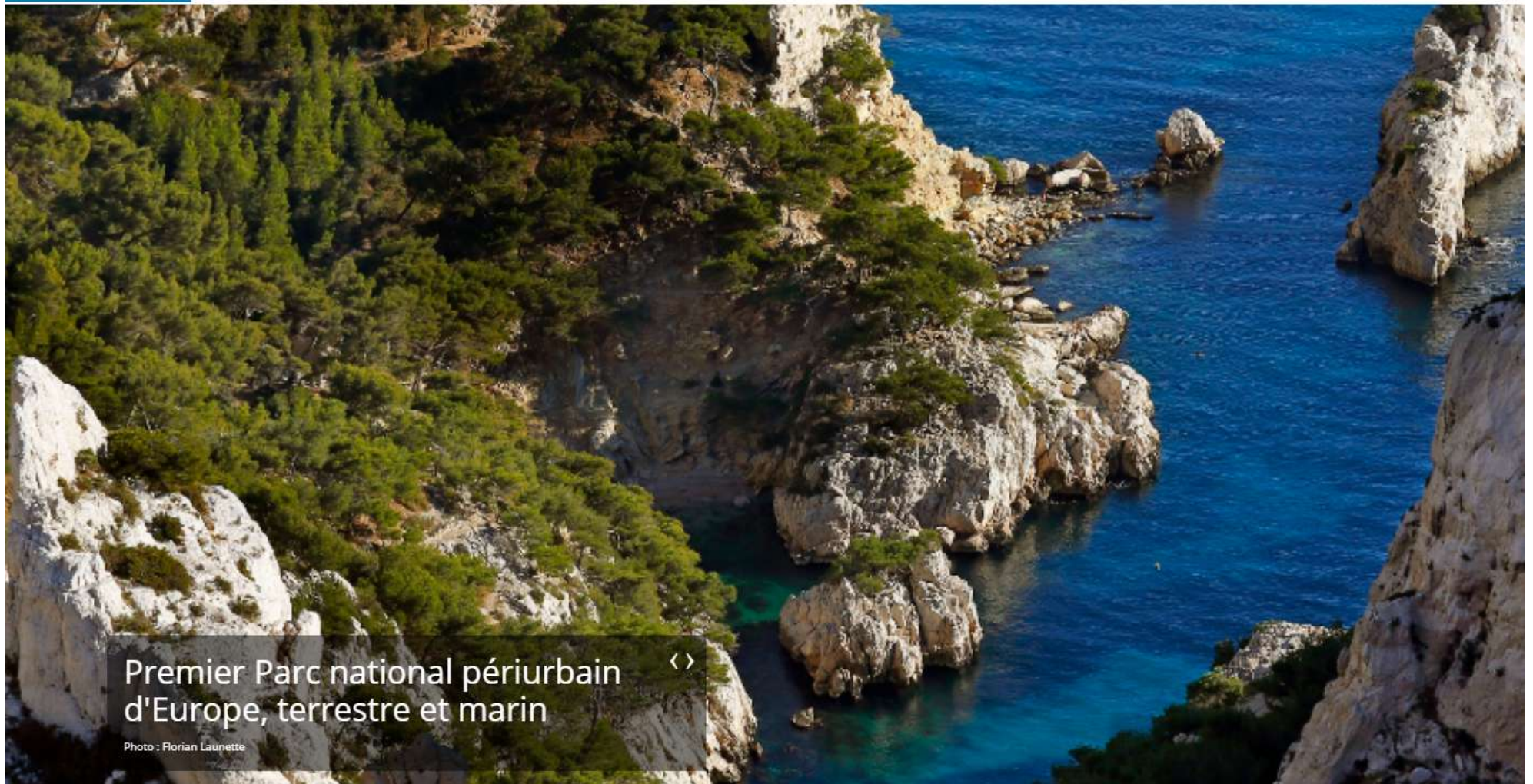
*Faites de rencontres
& d'émotions*

DES CONNAISSANCES

*Au service de la nature
& des hommes*

DES ACTIONS

*Au côté des acteurs
du Parc national*



Premier Parc national périurbain
d'Europe, terrestre et marin <>

Photo : Florian Launette

L'ORGANISATION DES ESPACES MÉDITERRANÉENS

© JB Bouron 2012 www.geotheque.org

