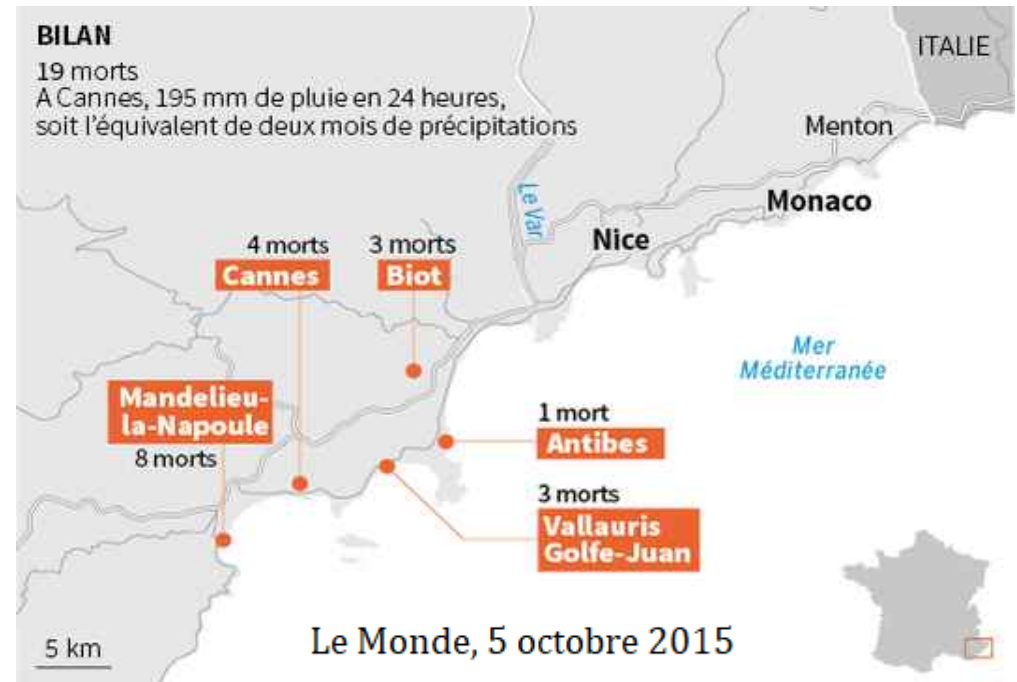
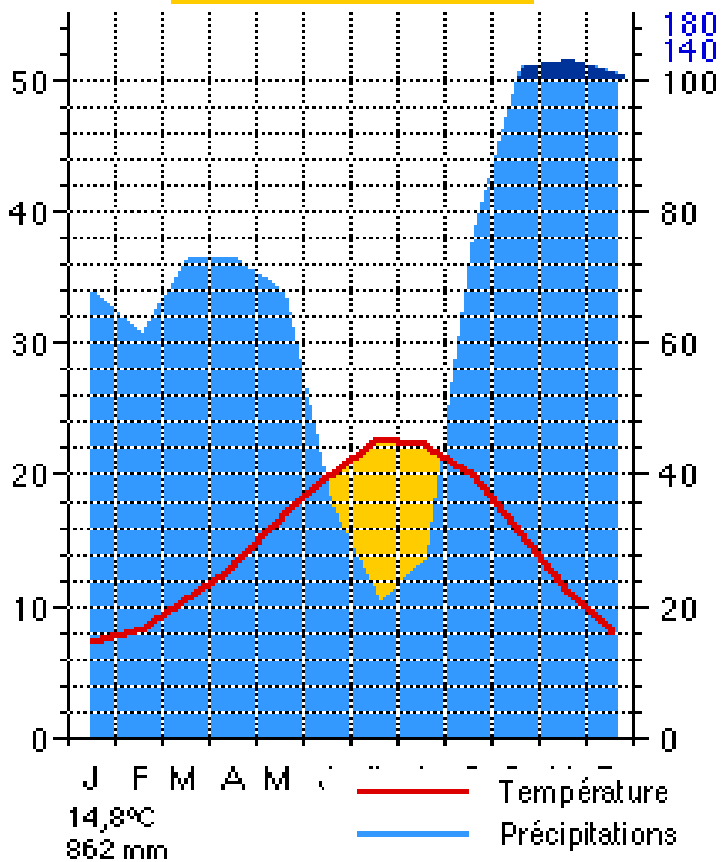


1- Les caractères extrêmes du climat méditerranéen

Diagramme ombrothermique

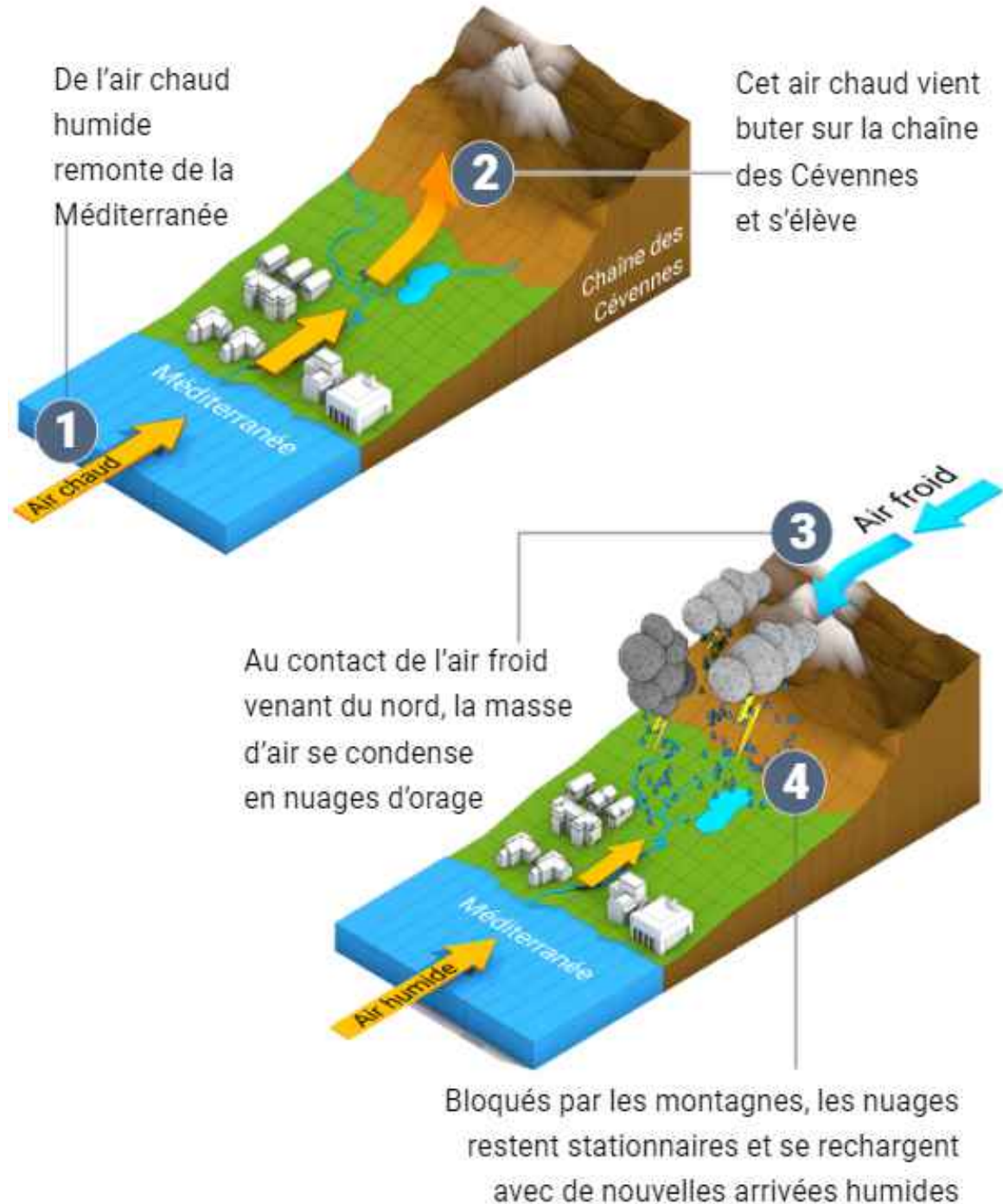
Nice



Nîmes au lendemain du 3 octobre 1988

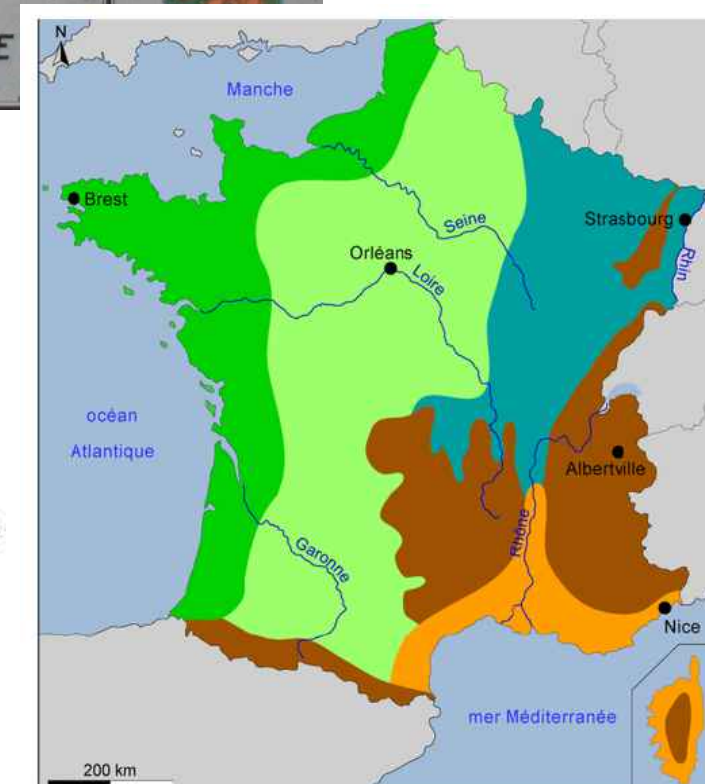
2- Les épisodes méditerranéens (ou cévénoles) Explication de l'existence d'un aléa climatique

Une formation en 4 étapes

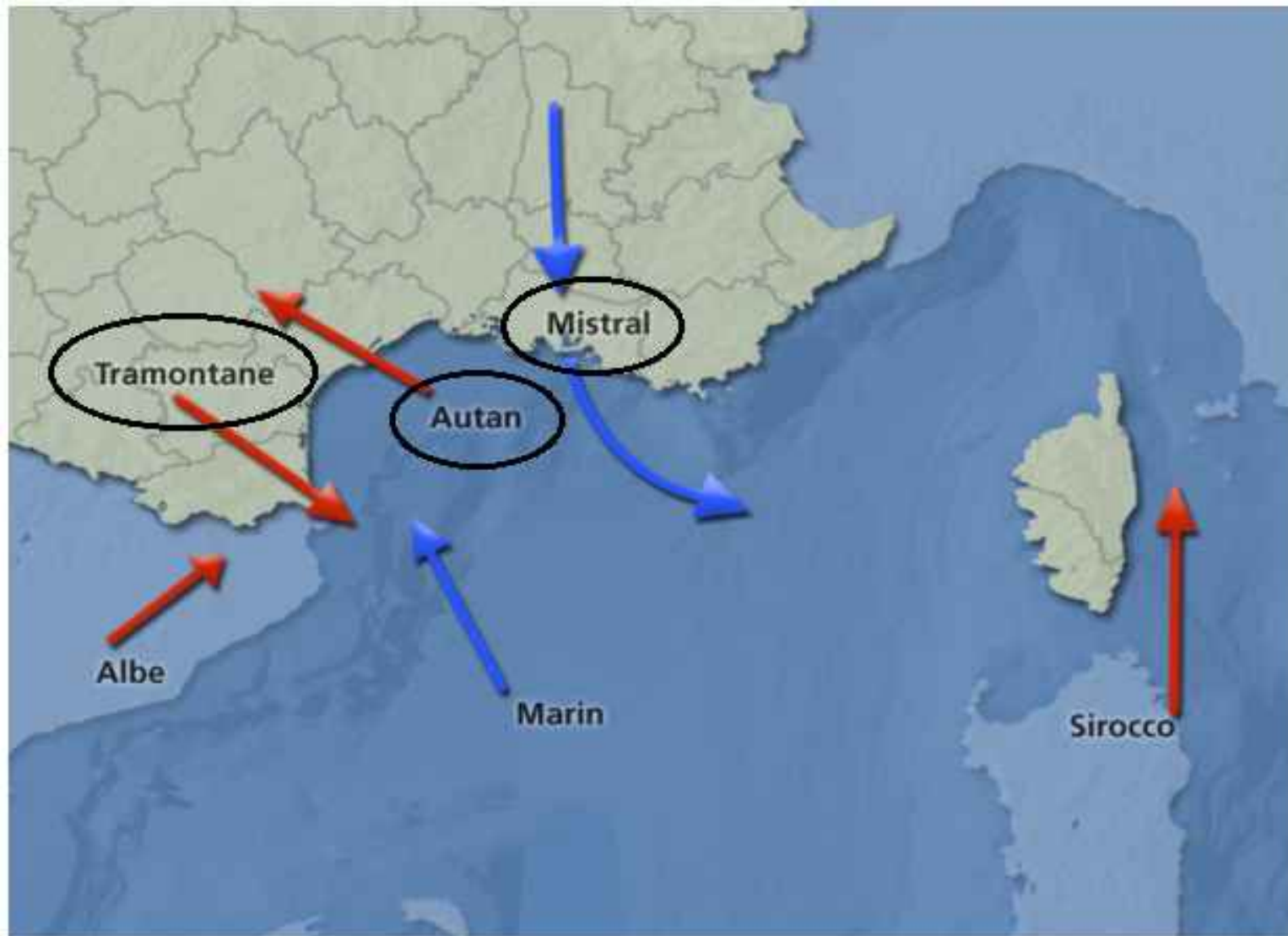


3- Un espace limité par des montagnes péri-méditerranéennes

Extrait de la carte du relief de la France
Vidal de la Blache



4- Une région marquée par des vents fréquents et puissants

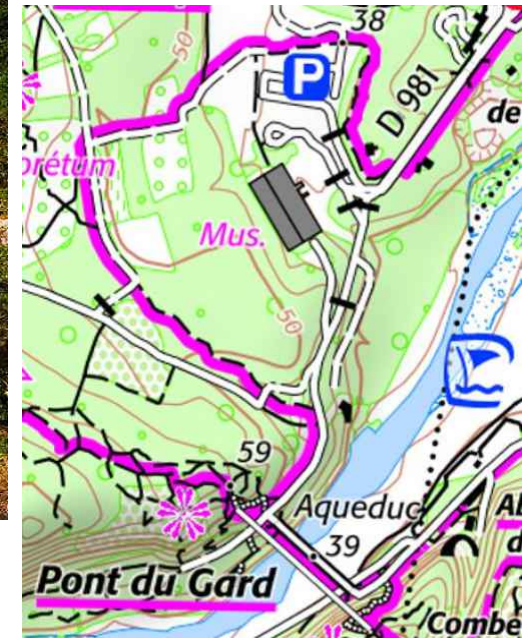


Source : la Chaîne météo

5- Des territoires qui gardent la trace d'une histoire ancienne



Le Pont du Gard - Un aqueduc romain construit au I^o s. ap. JC



Un amphithéâtre romain du I^o s. ap. JC – Les arènes d'Arles



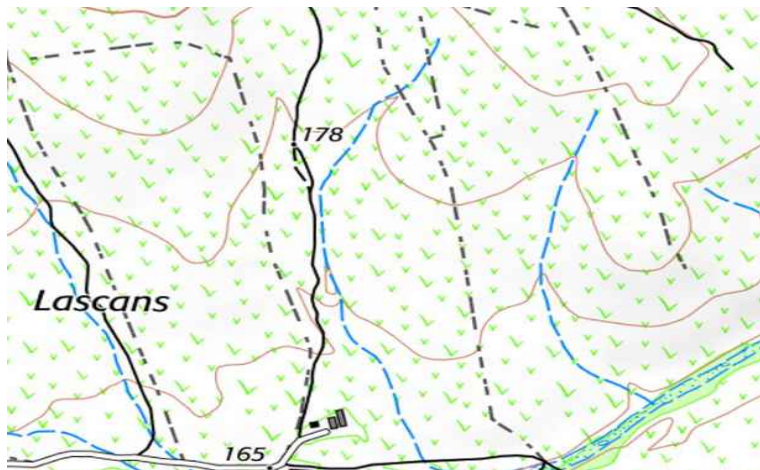
6- Les héritages d'une ancienne anthropisation : une végétation secondaire

La garrigue

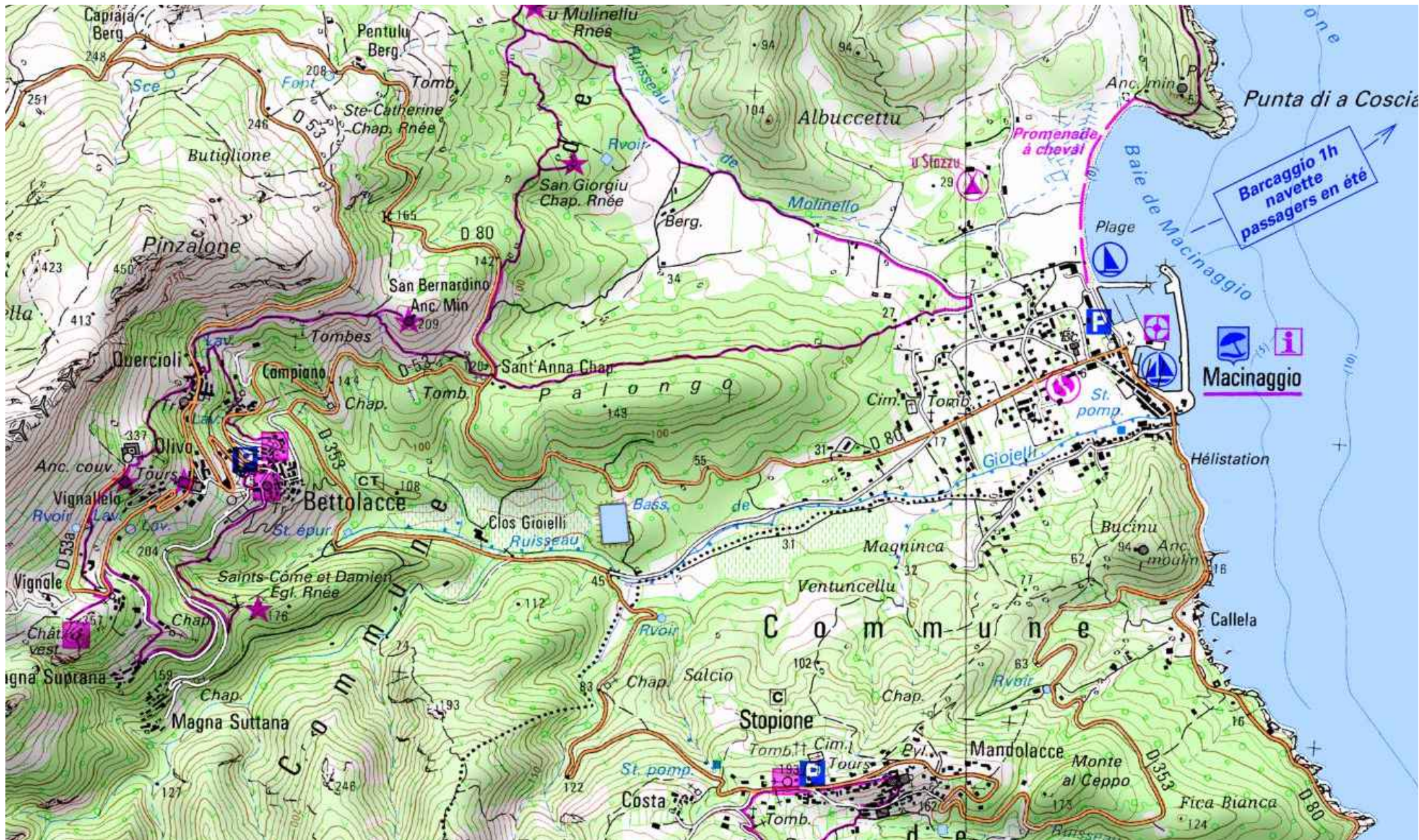


Source : futura-science

Le maquis dans les Pyrénées orientales



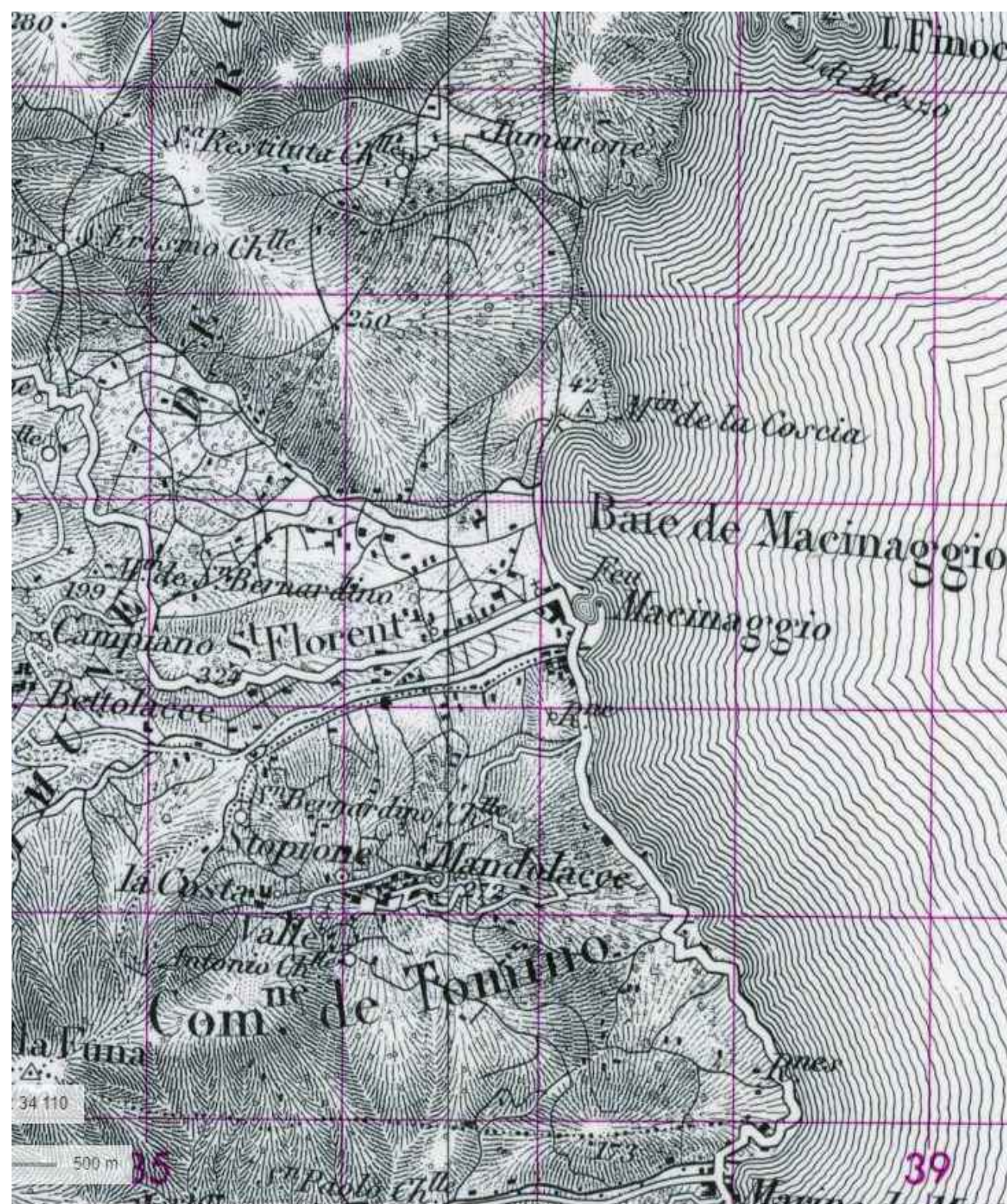
7- Le site perché typique du village méditerranéen traditionnel



8- Bettolacce, de fortes aménités patrimoniales



9- Un littoral
longtemps délaissé
Carte de 1950
Photographie 2015



10- Un retournement démographique spectaculaire, effet d'une nouvelle attractivité

Source : INSEE


LE DÉPARTEMENT

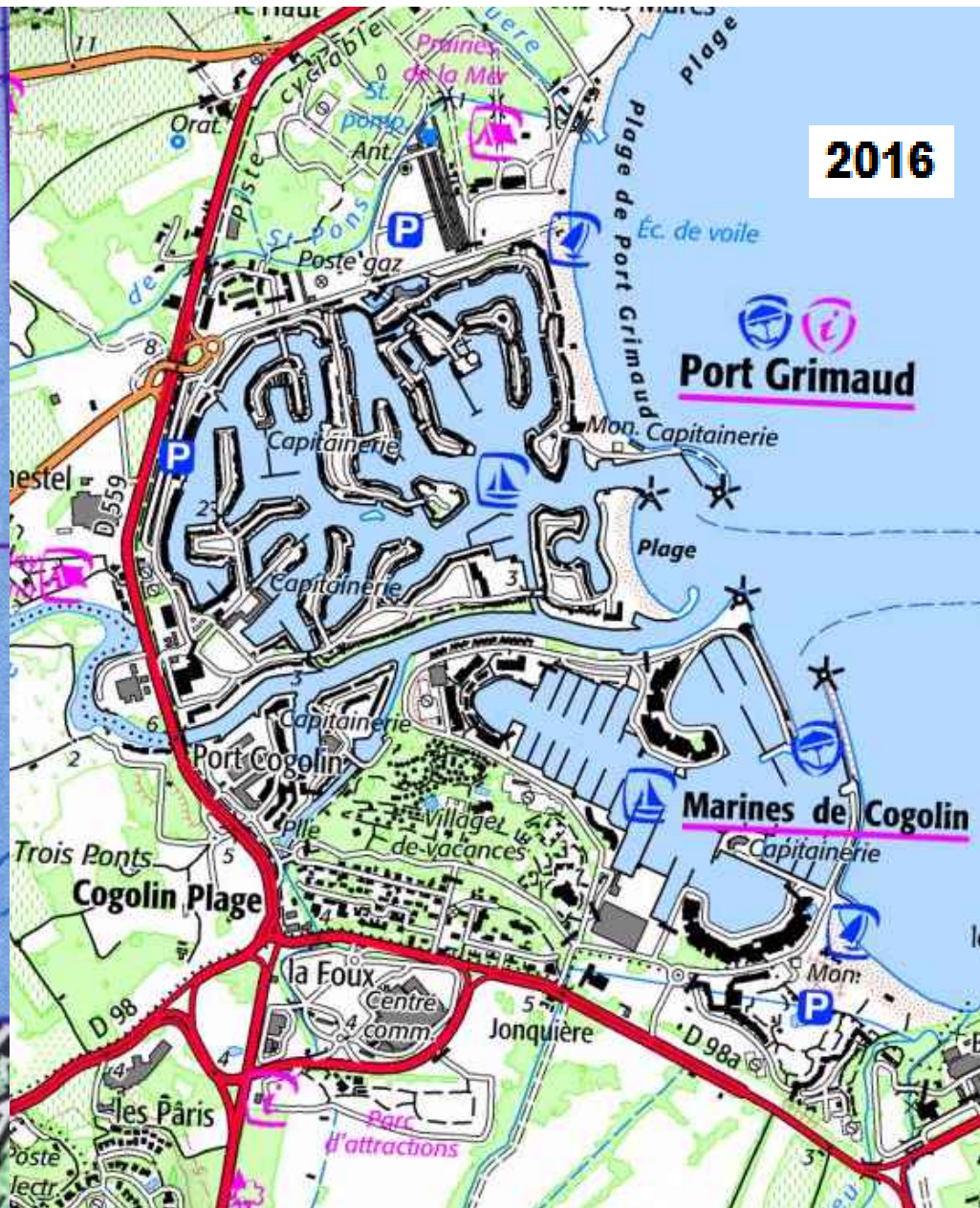
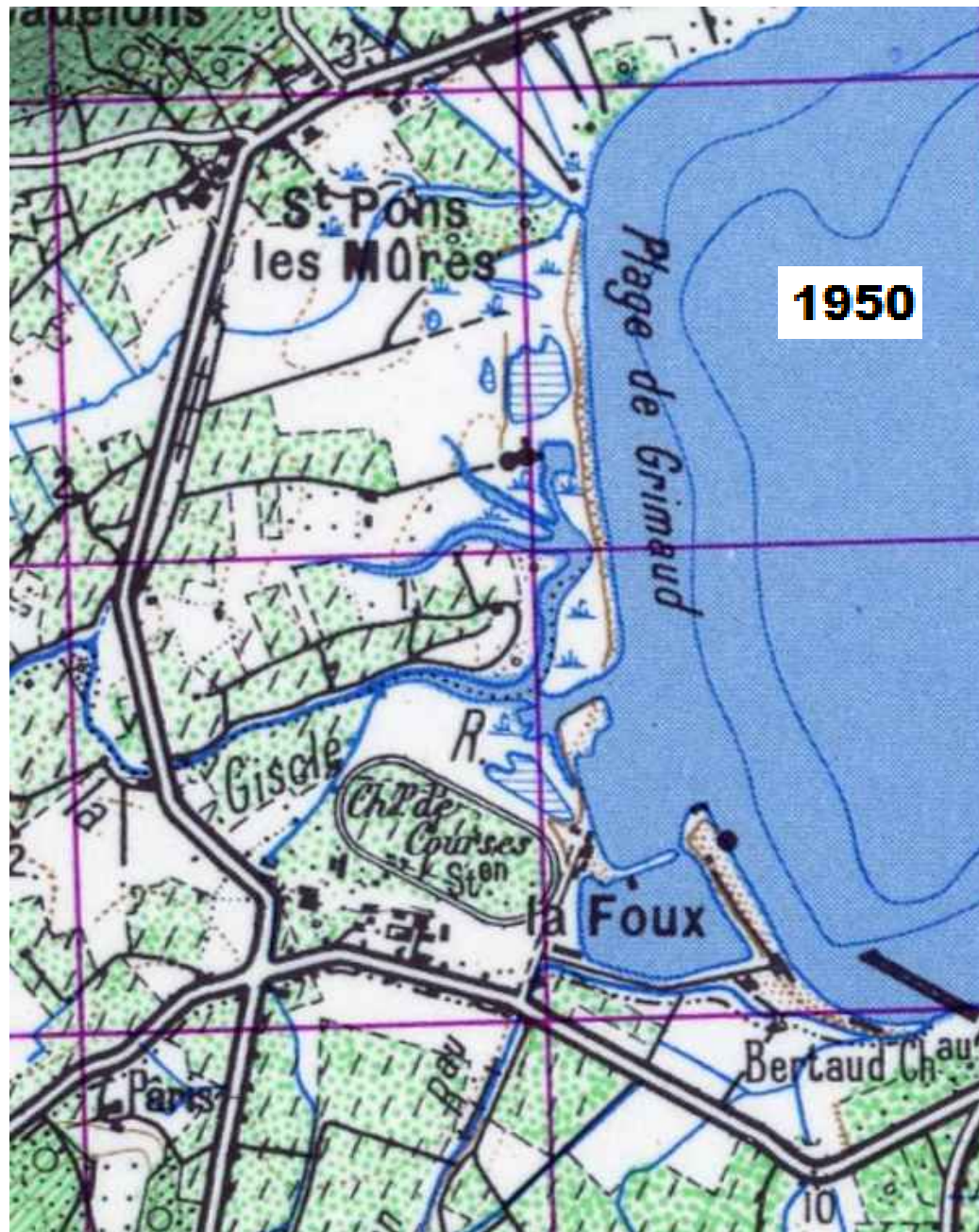


Date	Population
1861	316 000
1886	284 000
1921	323 000
1975	626 000
2021	1 095 000

11- La côte méditerranéenne : des formes littorales contrastées



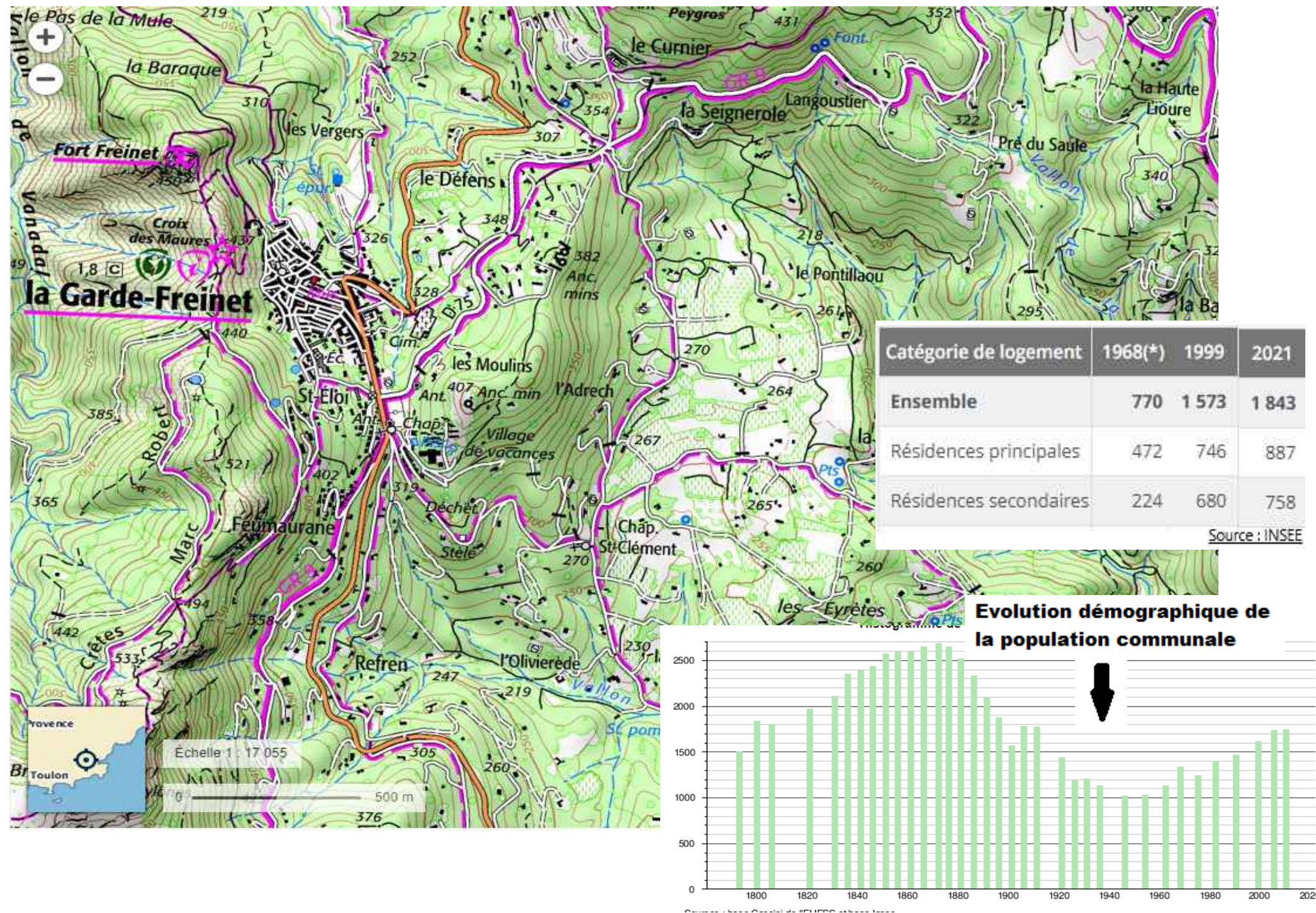
12- L'aménagement d'une marina : Port-Grimaud Entre artificialisation et privatisation du littoral



13- Le mythe Saint-Trop'



15 – Une diffusion des dynamiques spatiales vers l'arrière-pays



16- La Garde-Freinet : un exemple de patrimonialisation



Dans le village : rues et ruelles, vieilles demeures. Marché provençal hebdomadaire, place Neuve, place du marché avec son kiosque à musique (ancien marché aux poissons). Belles fontaines et lavoirs anciens. Galeries d'art. Conservatoire du patrimoine. Chapelle Saint Jean des Pénitents (espace d'exposition).

Source : Golfe de Saint-Tropez tourisme



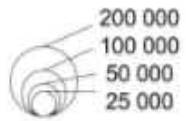
17- Les marques d'une gentrification rurale



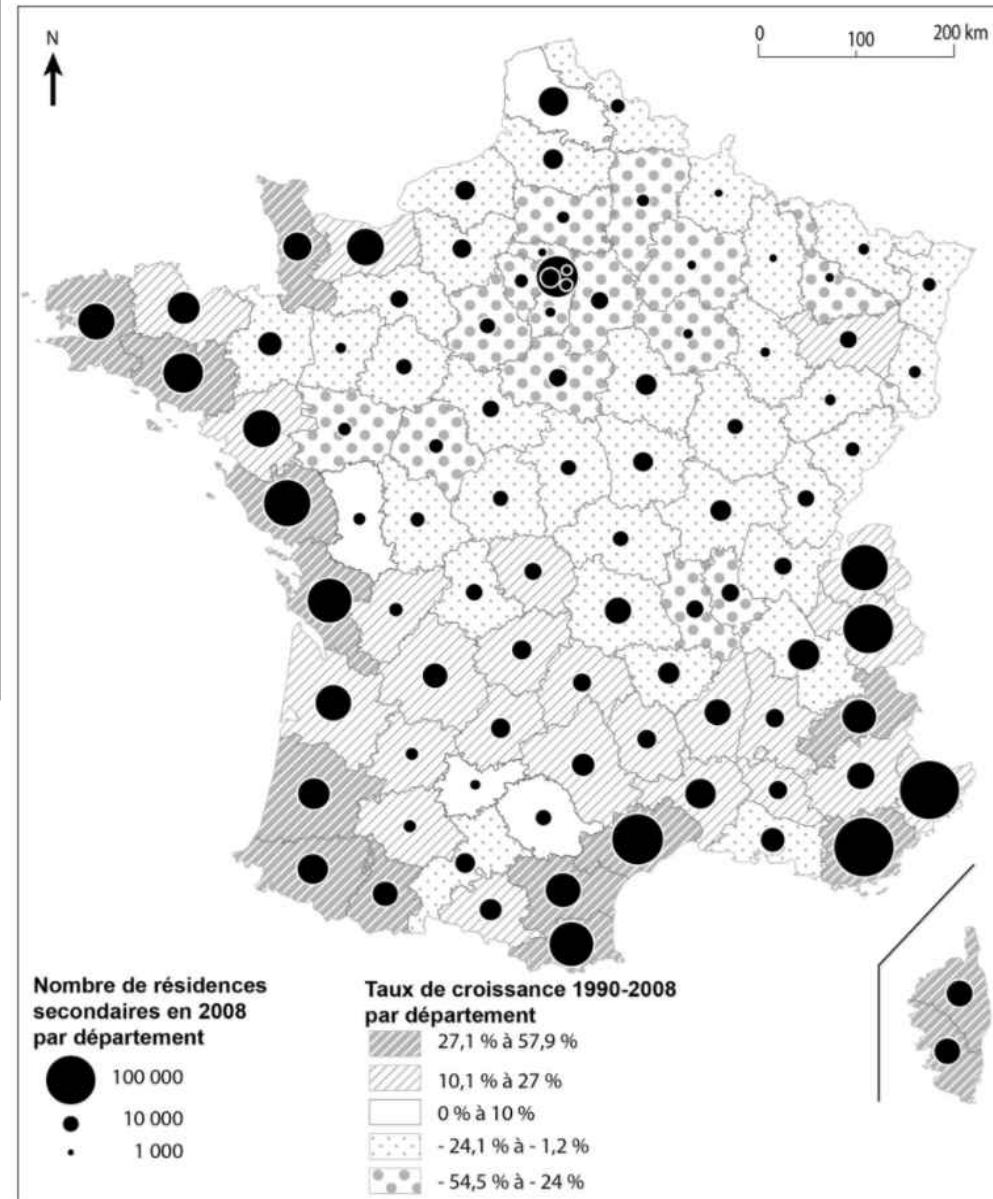
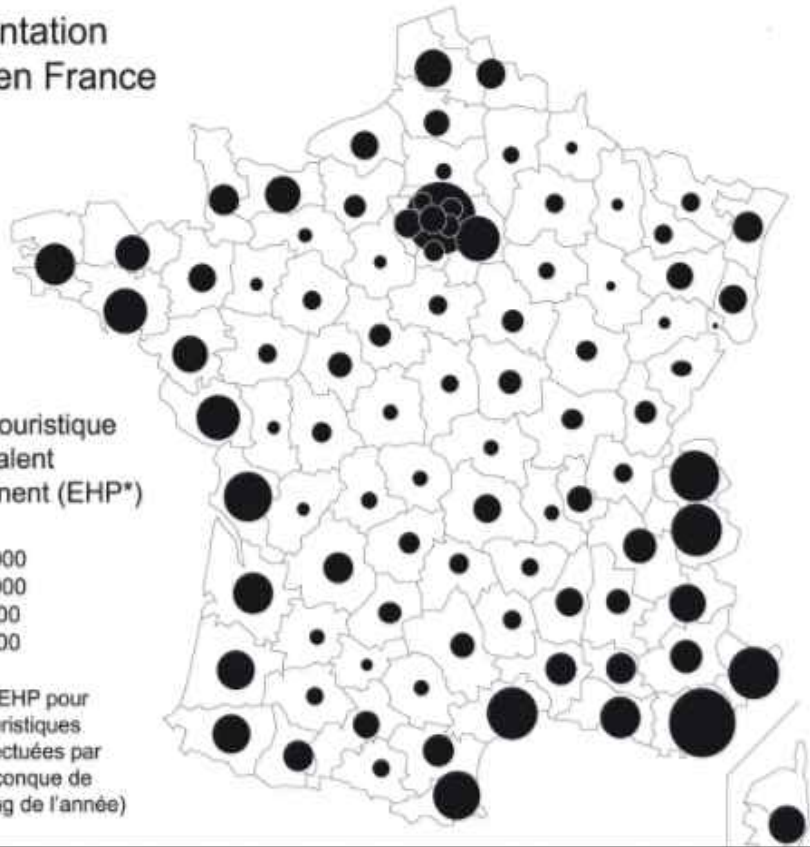
18- L'économie présentielle : une répartition spatiale très inégale

Fréquentation
touristique en France
en 2005

Fréquentation touristique
totale en Équivalent
habitant permanent (EHP*)

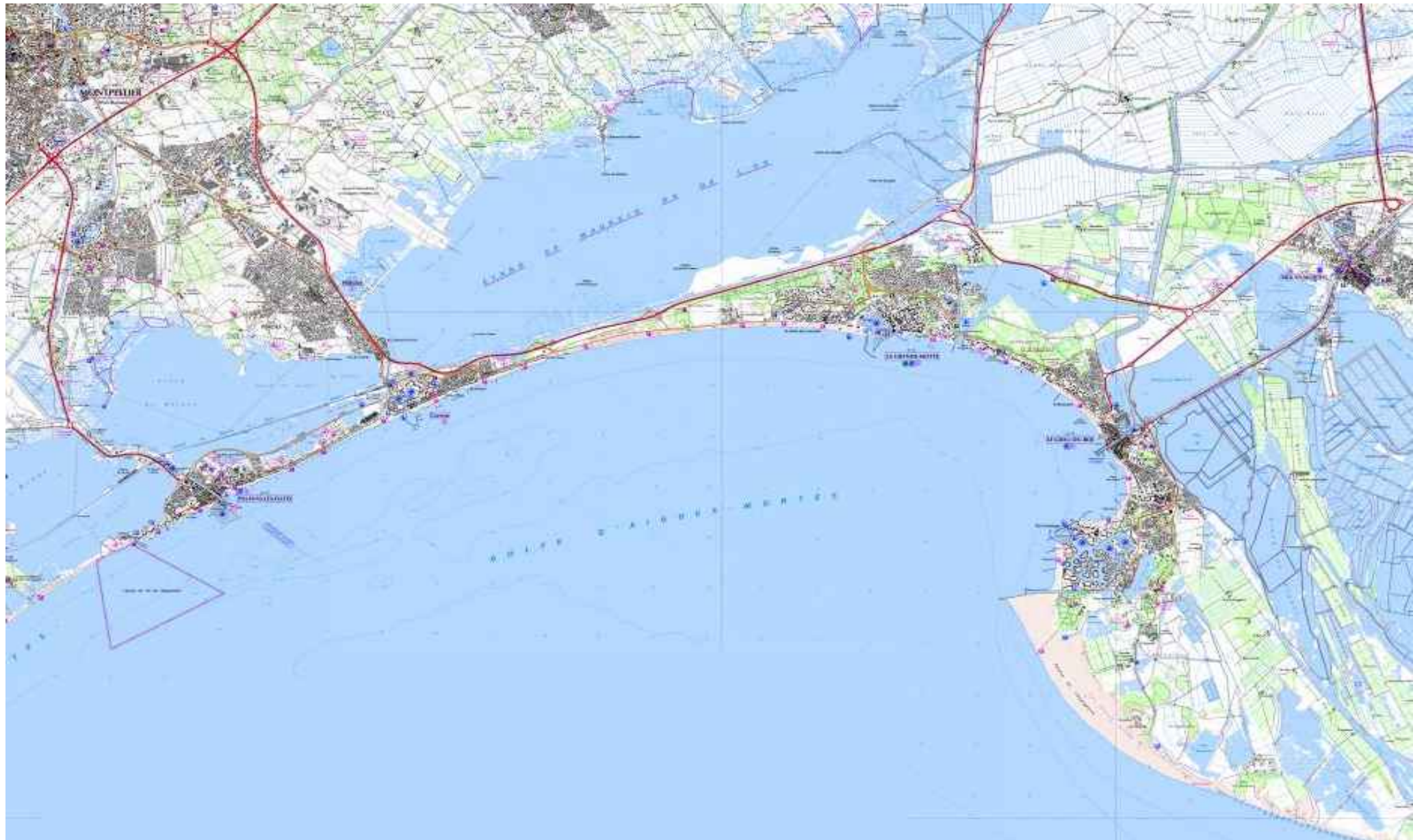


* on compte un EHP pour
365 nuitées touristiques
(pouvant être effectuées par
un nombre quelconque de
touristes tout au long de l'année)

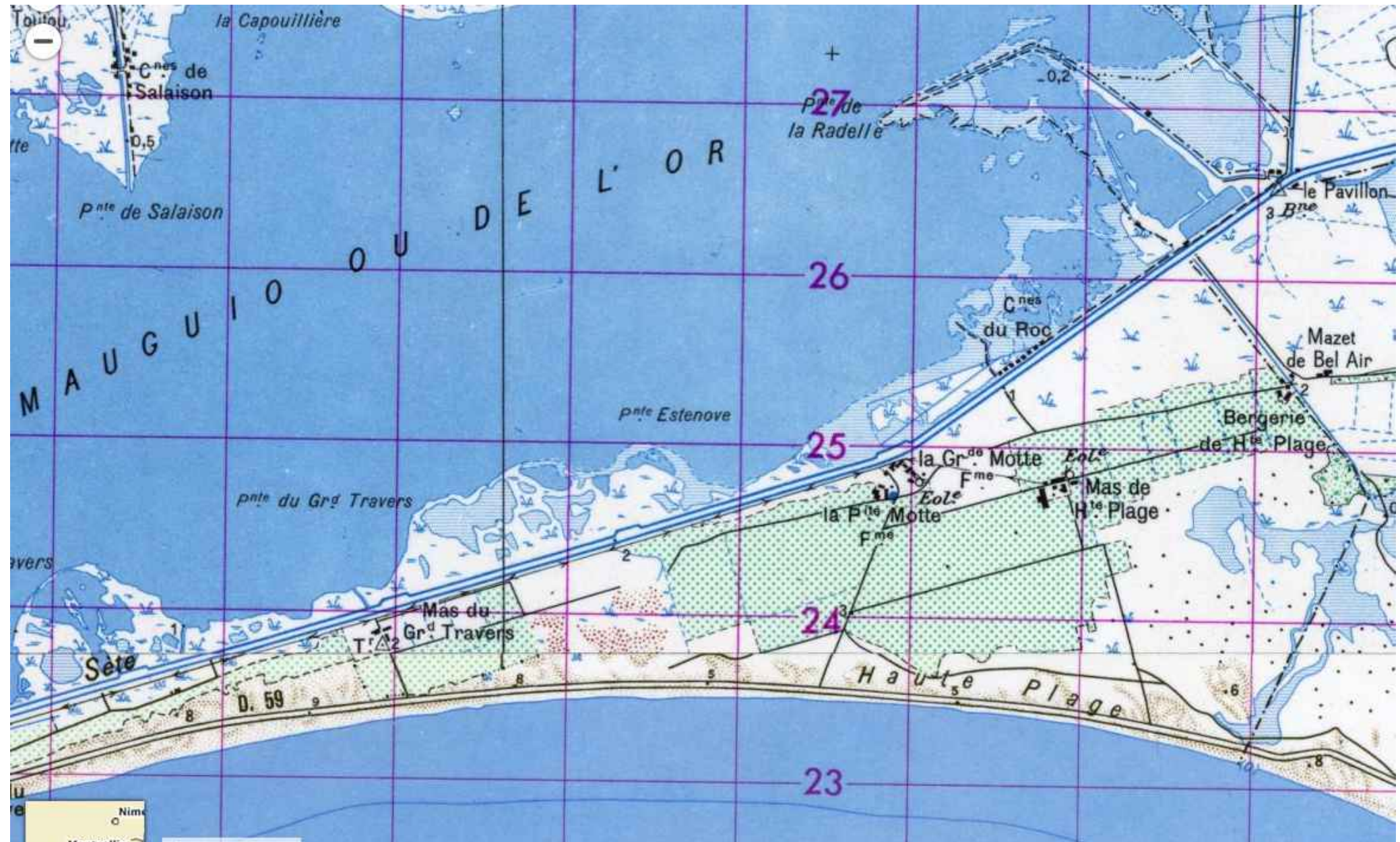


Source : Revue de géographie et d'aménagement

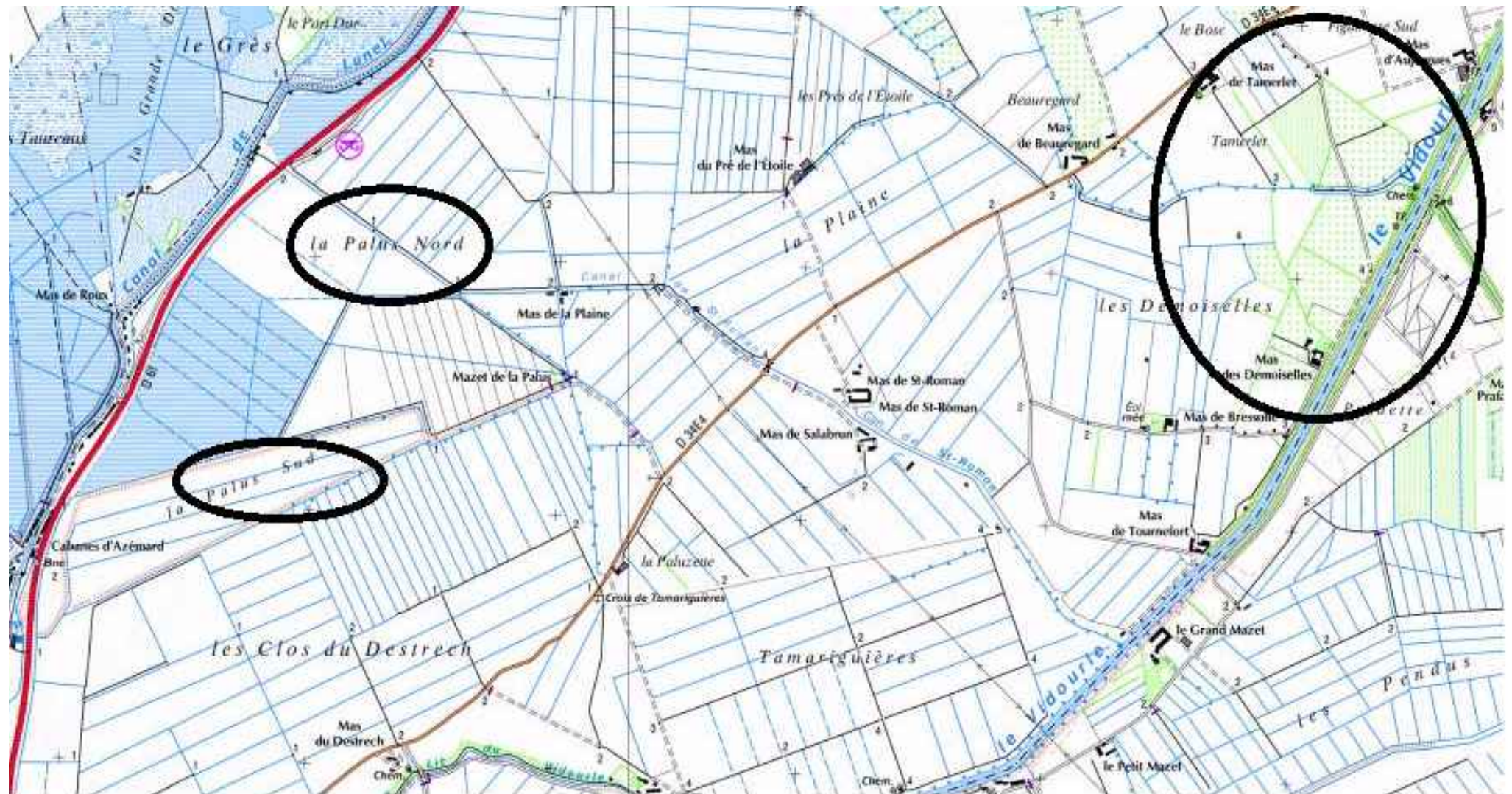
19- La côte languedocienne : une côte à lagunes L'exemple de la Grande-Motte



20- Un littoral longtemps répulsif Le lieu-dit la Grande-Motte en 1953



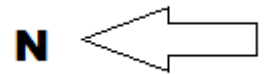
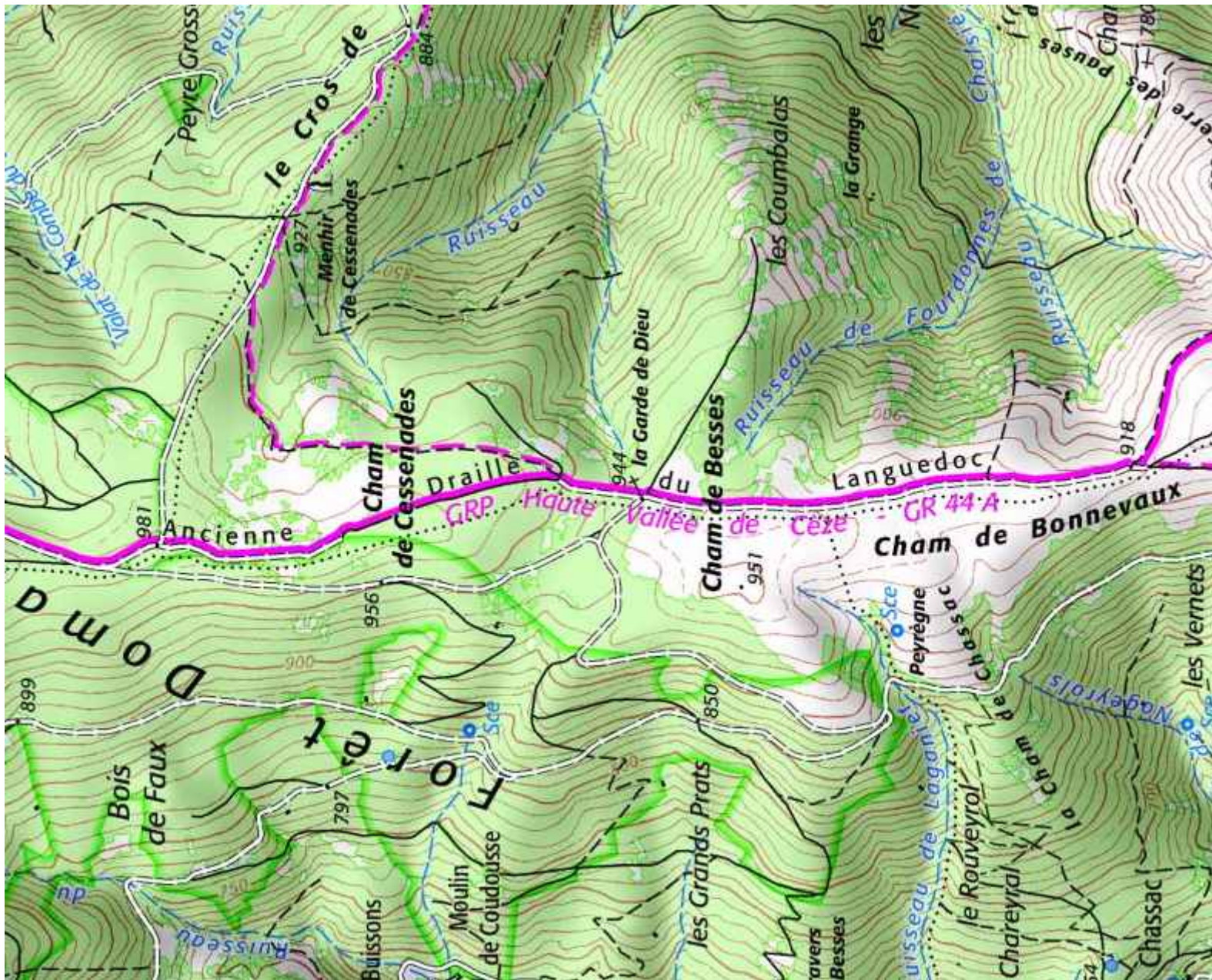
21- Drainer pour assainir : la politique de démoustication



23- Le port de plaisance et les pyramides, le cœur de la station



24- Le tourisme vert : de nouvelles dynamiques dans les montagnes périméditerranéennes ?



**A 20km au nord
d'Alès (Gard)**

25- La labellisation fromagère : un facteur de maintien de l'élevage dans les espaces périméditerranéens



26- La patrimonialisation d'un espace agricole en déprise : L'exemple des anciennes terrasses agricoles

**A 20km au nord
d'Alès (Gard)**



Les terrasses de culture cévenoles

Les terrasses de culture contribuent à la qualité des paysages cévenols. Elles sont chères au cœur des habitants et revêtent à leurs yeux, ainsi qu'à ceux des visiteurs, une valeur culturelle identitaire.



Le Frontal (Gard) : terrasses abandonnées en voie de recolonisation arbustive © Michel Rouvière

le magazine
du Parc national
des Cévennes



27- Les vignobles de production de masse en voie de disparition entre pression foncière et diversification agricole

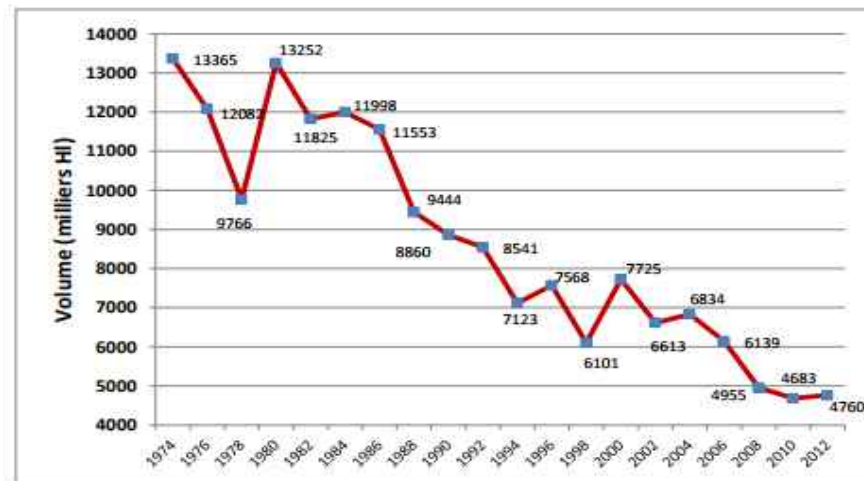
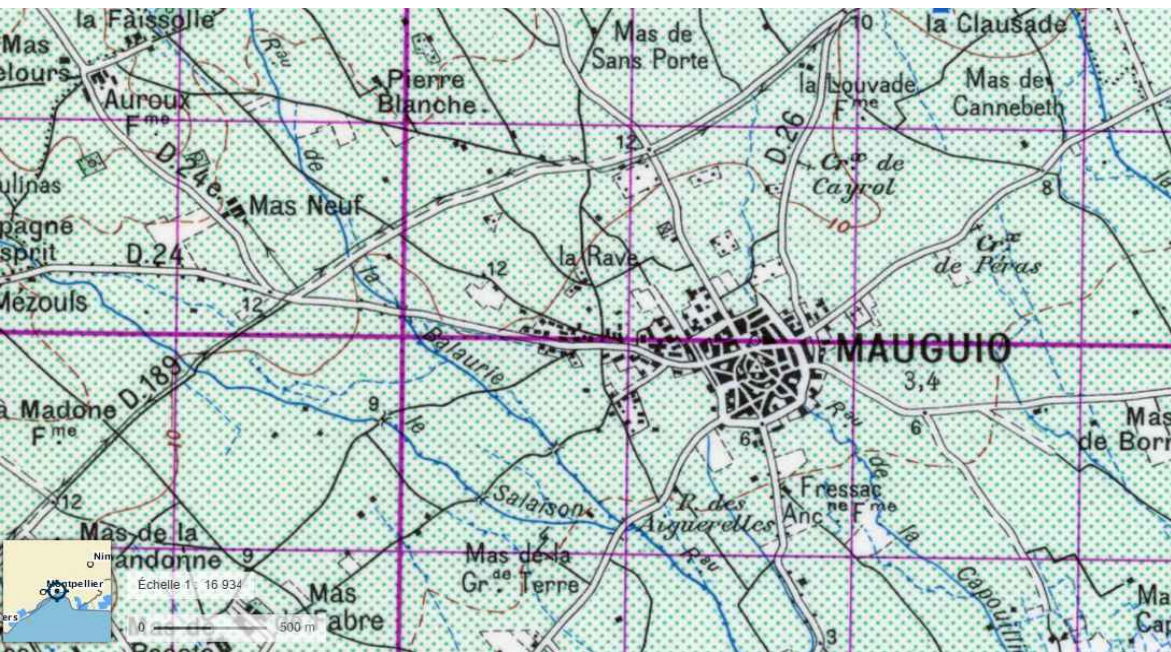
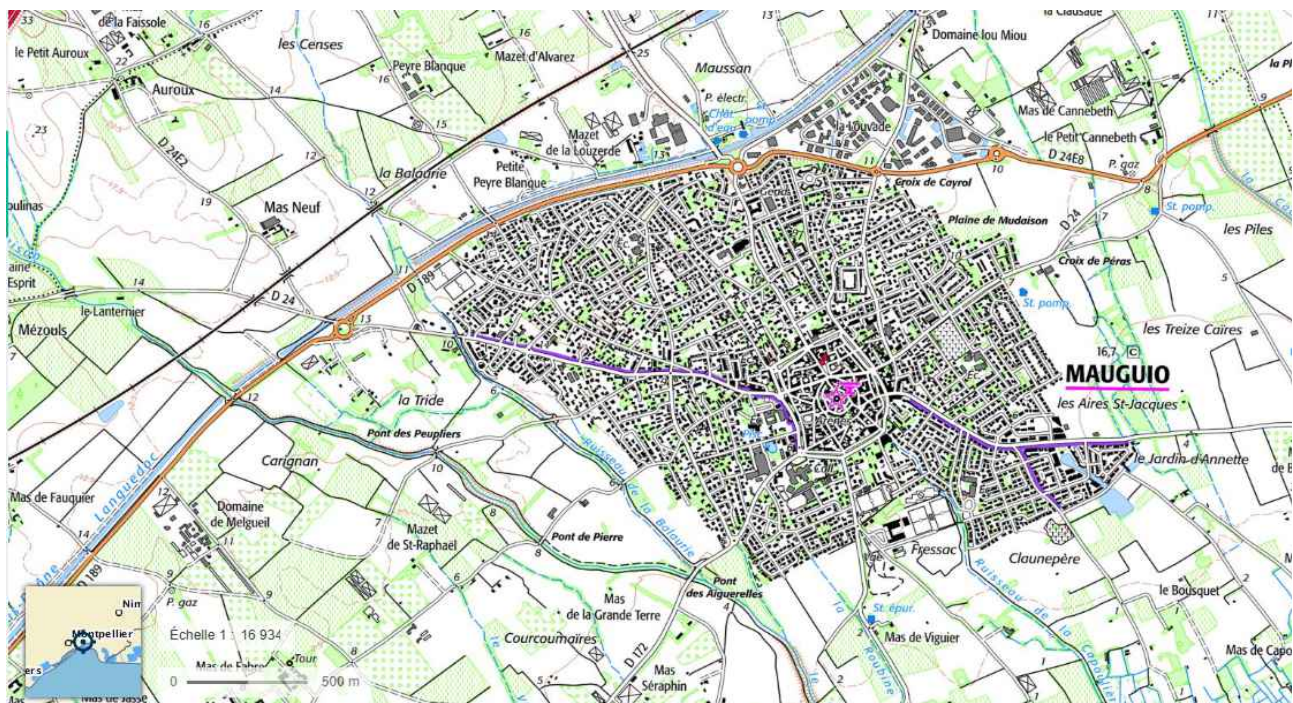
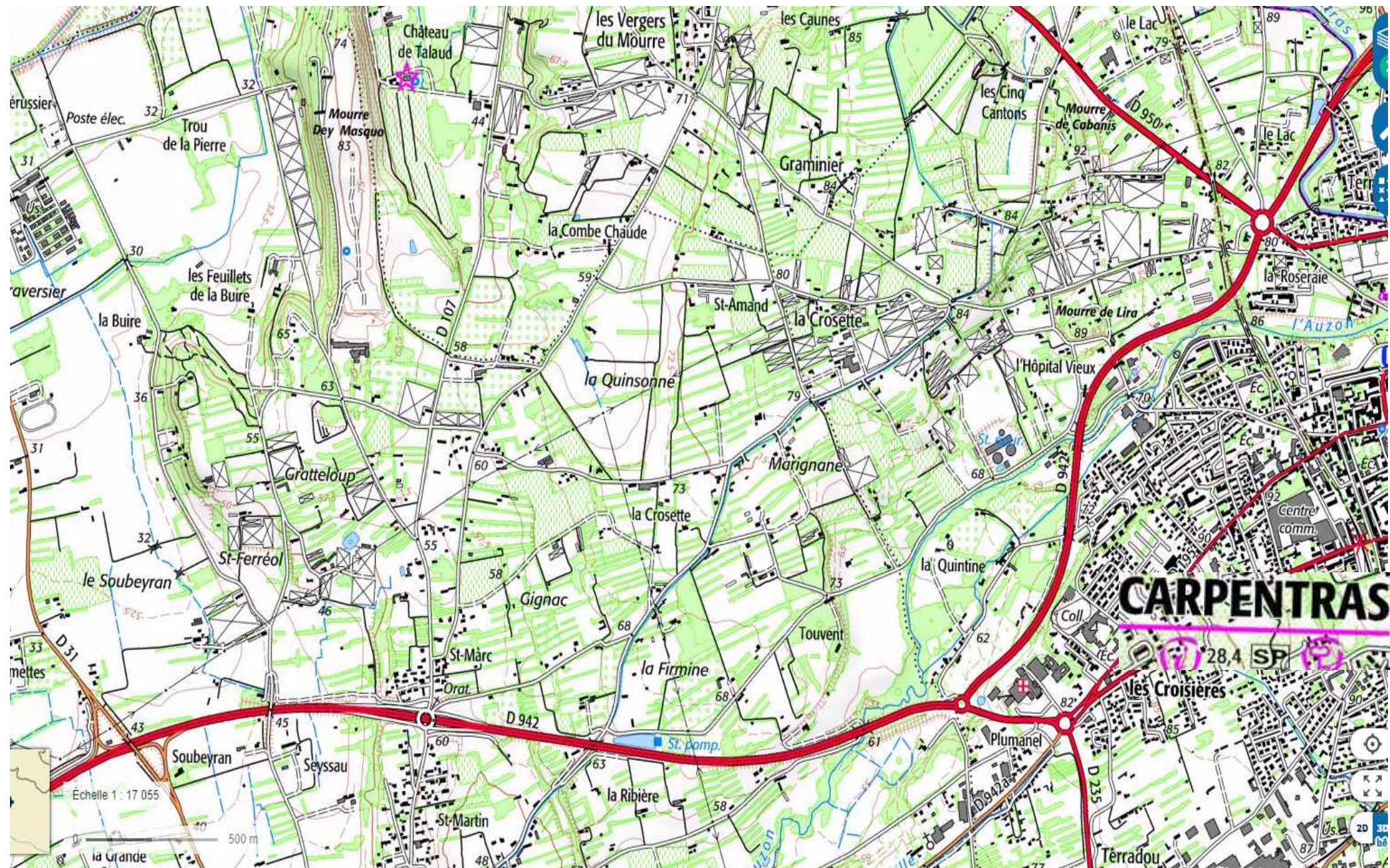


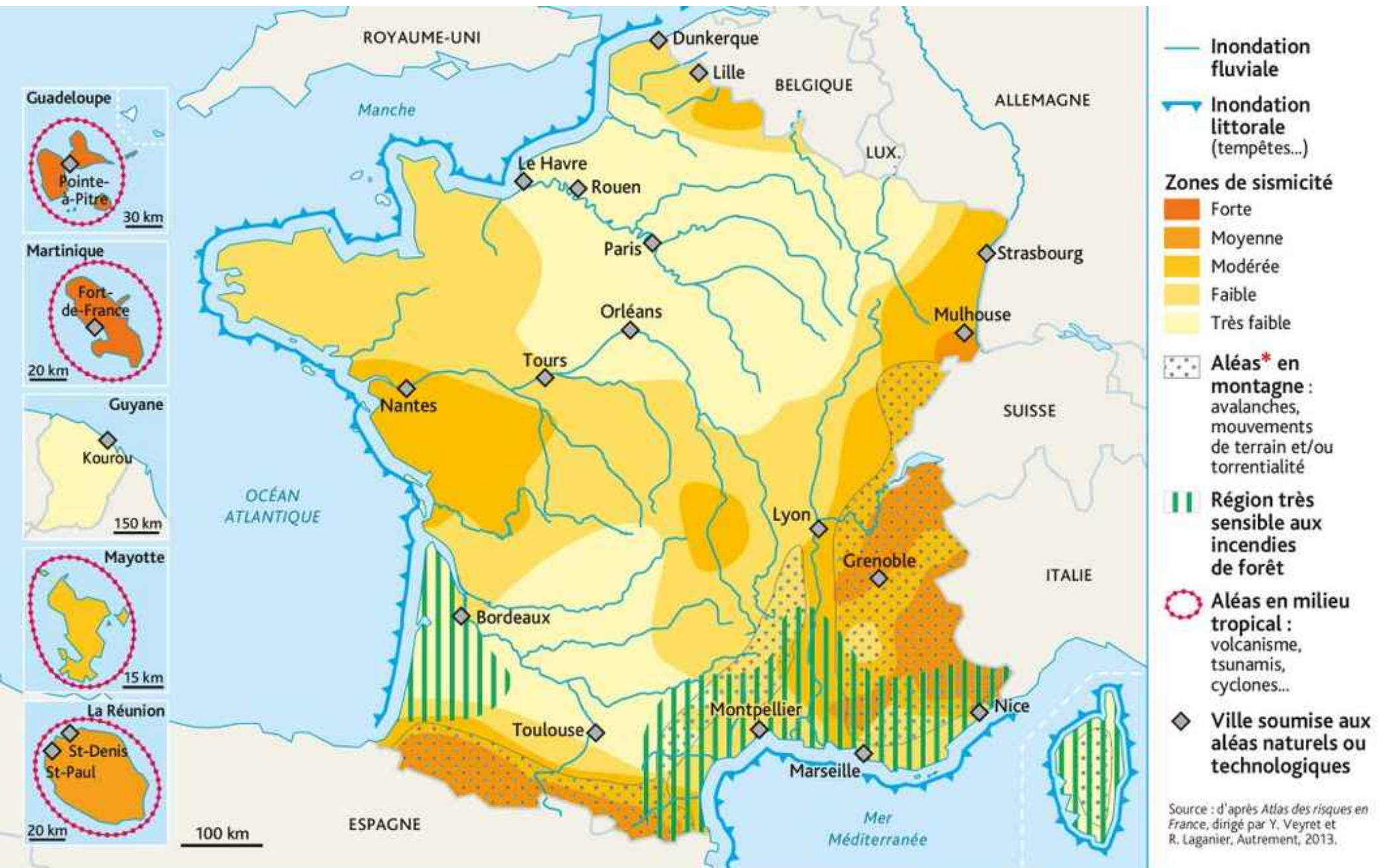
Figure 2 : Evolution du volume de production de l'Hérault (source : Observatoire viticole de l'Hérault, 1974-2012).



28- Un paysage agraire de huerta dans le Comtat venaissin

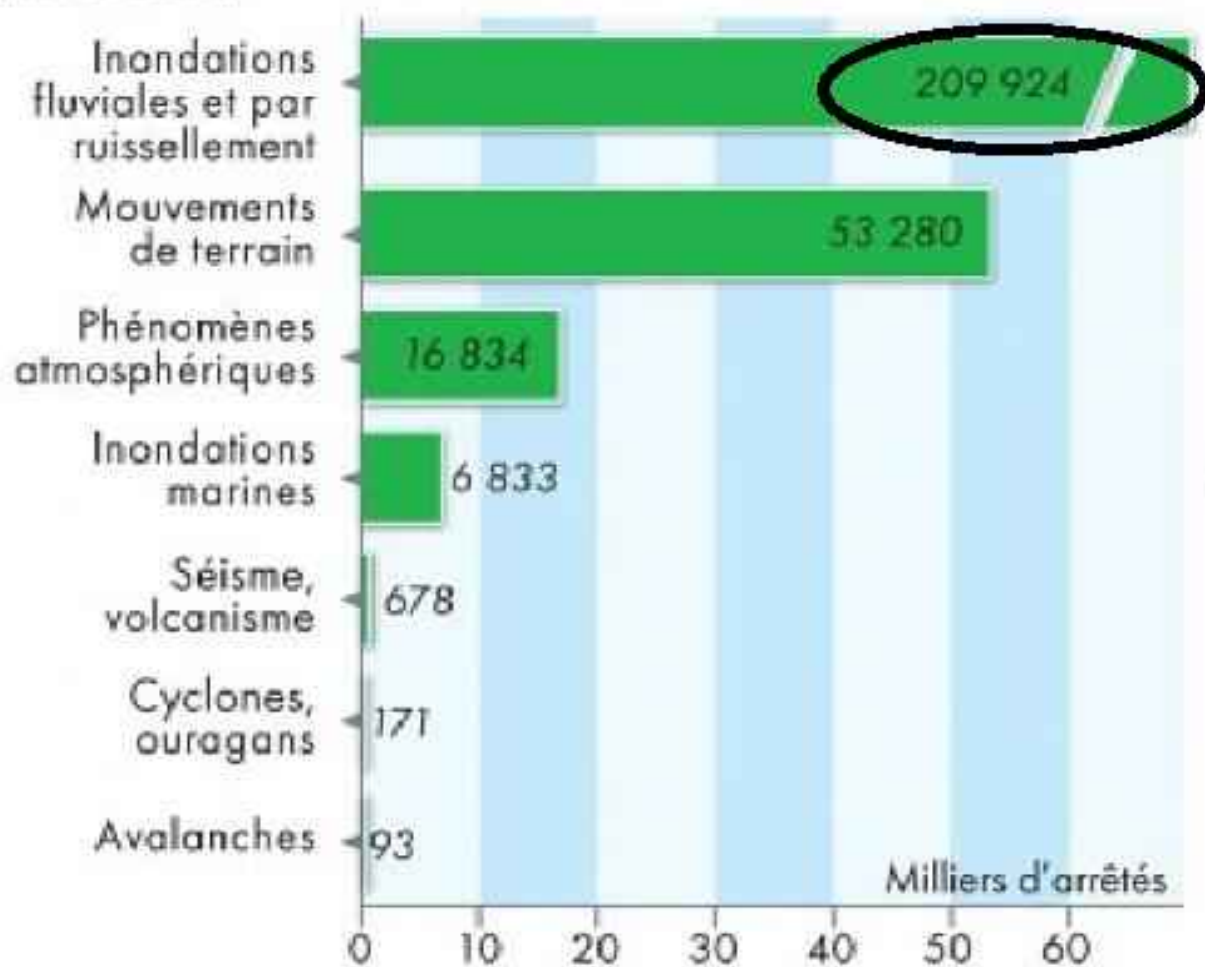


29- Les principaux aléas en France métropolitaine et ultramarine

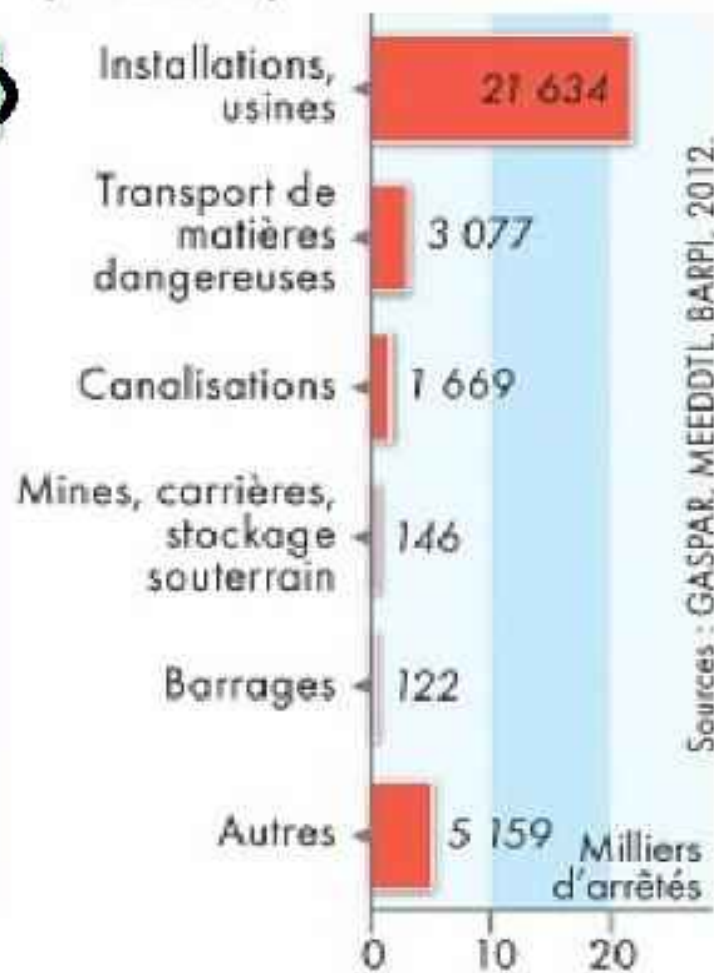


30- La catastrophe : un risque réalisé

• Catastrophes naturelles (1982-2011)



• Accidents technologiques (1992-2011)



Sources : GASPAR, MEEDDTL, BARPI, 2012.

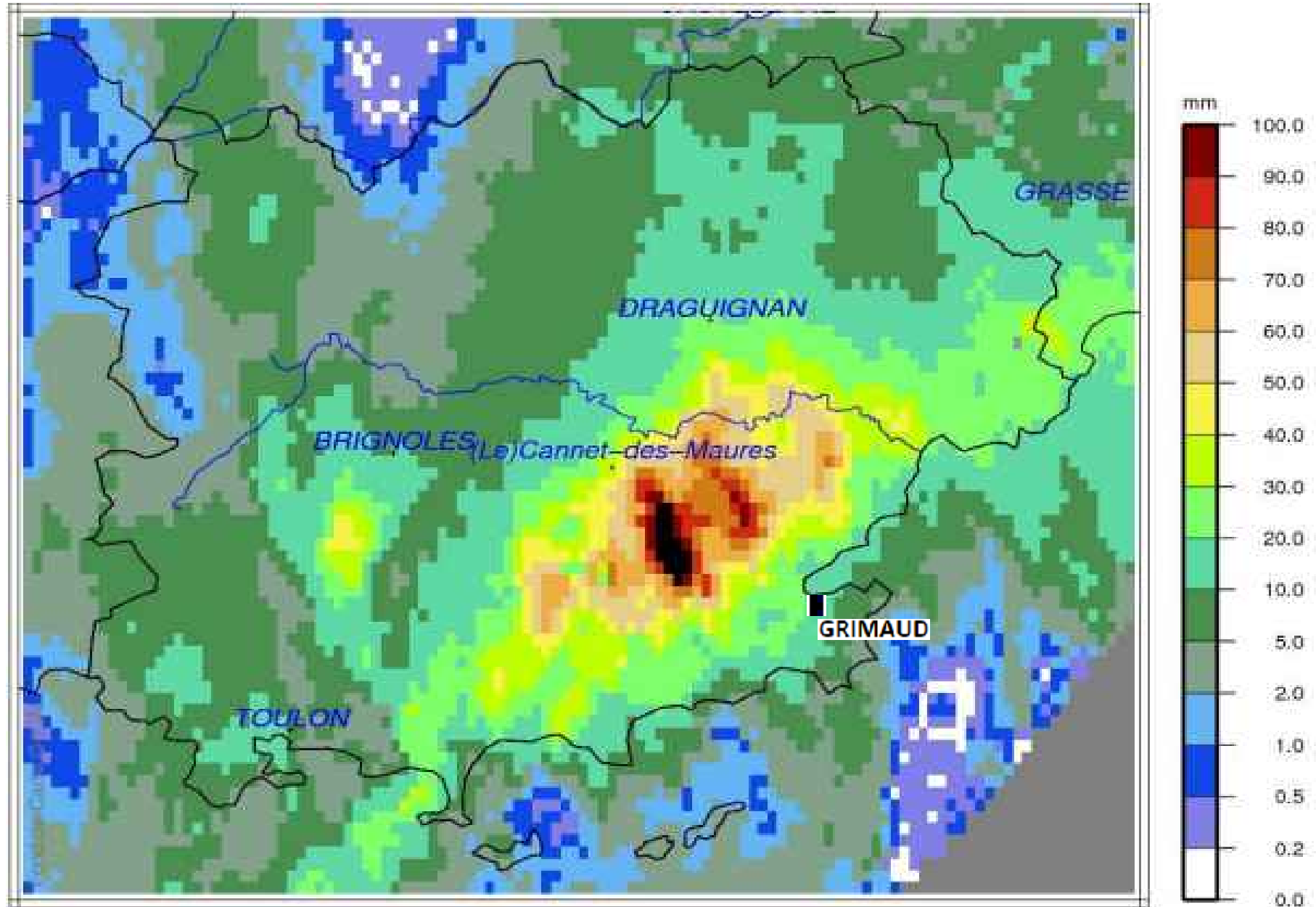
Risque = aléa x vulnérabilité



Les risques en France métropolitaine
Etude géographique
L'exemple des inondations
Magali Reghezza, géographe

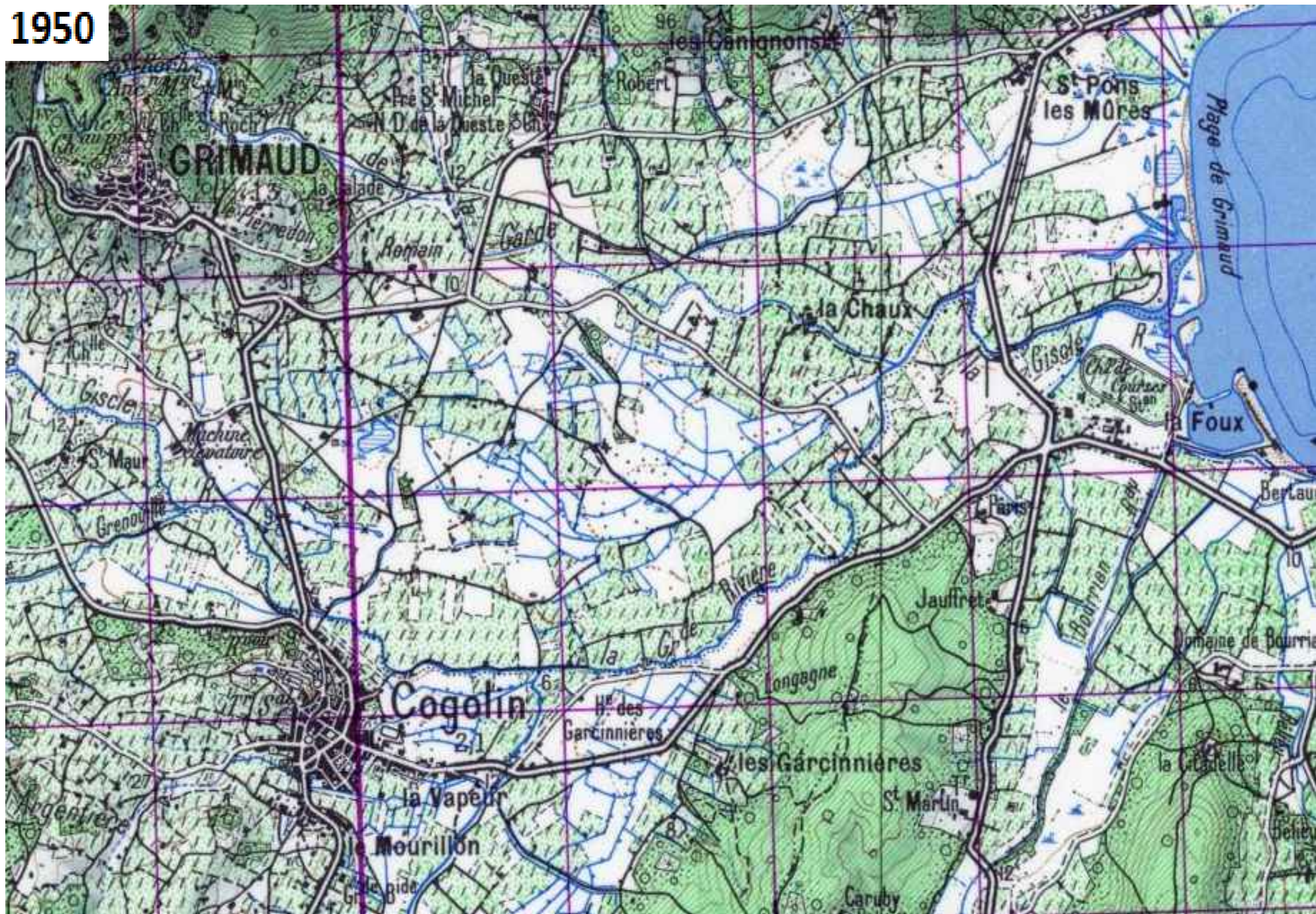
Risque = situation d'endommagement potentiel
résultant de l'exposition
d'un enjeu vulnérable
à une source de danger (aléa)

32- L'existence d'un aléa climatique : l'épisode méditerranéen des 24 et 25 novembre 2014

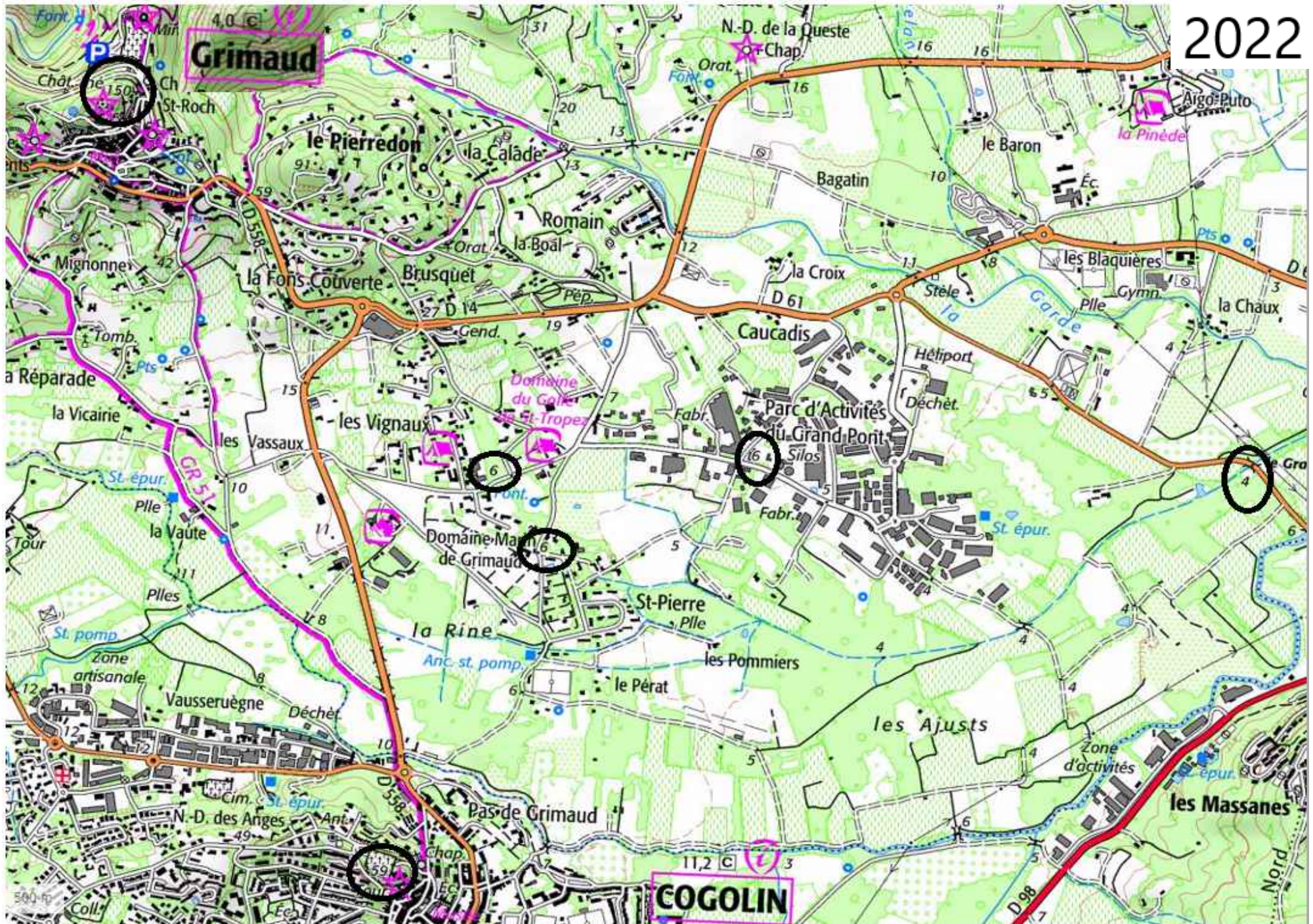


33- Approche diachronique de dynamiques d'artificialisation (1)

1950



34- Approche diachronique de dynamiques d'artificialisation (2)



35- Le risque devient catastrophe lorsqu'une société vulnérable s'expose à un aléa

LA CROIX

Après les inondations, Grimaud panse encore ses plaies



Le 28 novembre 2014, quartier Saint-Pons, à Grimaud. / (P. Arnassan/NICE MATIN)

Les inondations de Grimaud (Var), fin novembre, ont fortement marqué habitants et entrepreneurs, qui tentent vaille que vaille de se reconstruire. La ville de 4 200 habitants compte 160 sinistrés.

Dans la zone d'activité du Grand Pont, les traces des eaux qui ont noyé Grimaud le 27 novembre 2014 sont rares. Quelques débris de palettes coincés dans les herbes. Les entreprises touchées par les débordements de la Giscle et de la Garde, une cinquantaine sur 162, ont rouvert rapidement.

Extrait du PPRI de la commune de Grimaud

La maîtrise du risque inondation, et donc de son coût, peut paraître quelquefois superflue pour un citoyen, car celui-ci n'en a pas toujours conscience. C'est la raison pour laquelle la collectivité publique doit intervenir dans l'intérêt général en le protégeant :

- d'une part, de façon préventive au regard de sa personne et de ses biens
- d'autre part, en cas de catastrophe naturelle en faisant jouer la solidarité nationale.

Le coût élevé des inondations pour la Société s'explique principalement par la croissance continue de l'exposition des hommes et de leurs biens au risque, à travers notamment le développement de l'urbanisation dans les zones inondables. C'est sur ce volet qu'il convient donc d'agir en priorité, en stoppant l'extension de l'implantation humaine dans les zones inondables, n'autorisant à la marge que les utilisations qui sont par nature adaptées à l'inondabilité, telles certaines activités agricoles.

PREMIER OBJECTIF :

«Interdire les implantations humaines dans les zones les plus dangereuses où, quels que soient les aménagements, la sécurité des personnes ne peut être garantie intégralement et les limiter dans les autres zones inondables.»

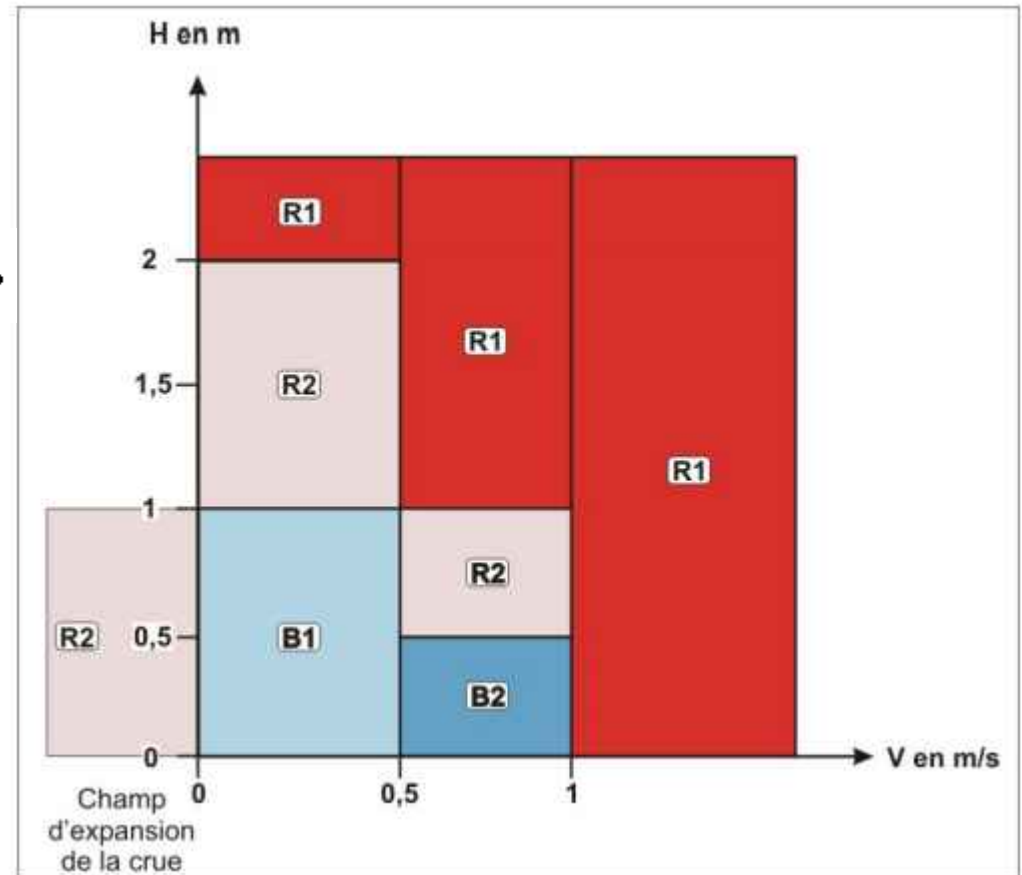
DEUXIEME OBJECTIF :

«Préserver les capacités d'écoulement et d'expansion des crues pour ne pas aggraver les risques pour les zones situées en amont et en aval. »

TROISIEME OBJECTIF :

«Sauvegarder l'équilibre des milieux dépendant des petites crues et la qualité des paysages souvent remarquables du fait de la proximité de l'eau et du caractère encore naturel des vallées concernées.»

37- Le PPRI : de l'évaluation de l'aléa à la réglementation



Description par secteur

- La GISCLE

La majeure partie du champ d'inondation de la Giscle est classée en zone à risque fort (R2) essentiellement en raison de vitesses élevées (secteur amont de la Giscle) ou de hauteurs d'eau élevées (dans la plaine alluviale).

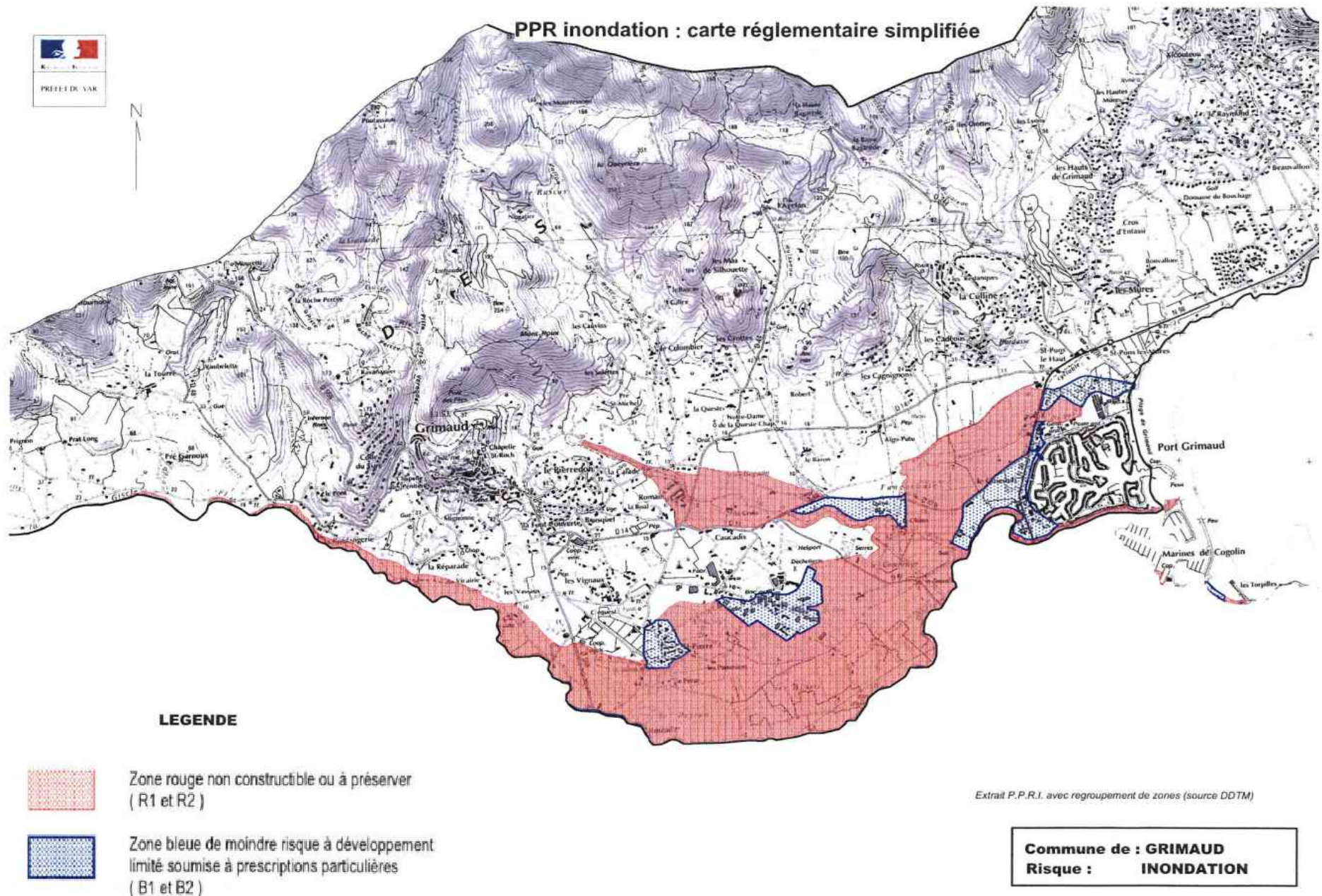
Seules restent en bleues : la zone d'activité au lieu-dit " Le Peyrat ", les habitations au lieu-dit " St-Pierre Les Pommiers", un secteur en amont de Port Grimaud proche de la RN 98, une partie des terrains les plus en aval sur les campings des Prairies de la Mer et de la Plage.



- La GARDE

La totalité du champ d'inondation est classée en zone à risque fort ou très fort.

38- La dimension spatiale de la réglementation du PPRI



39- Les incendies de forêts :

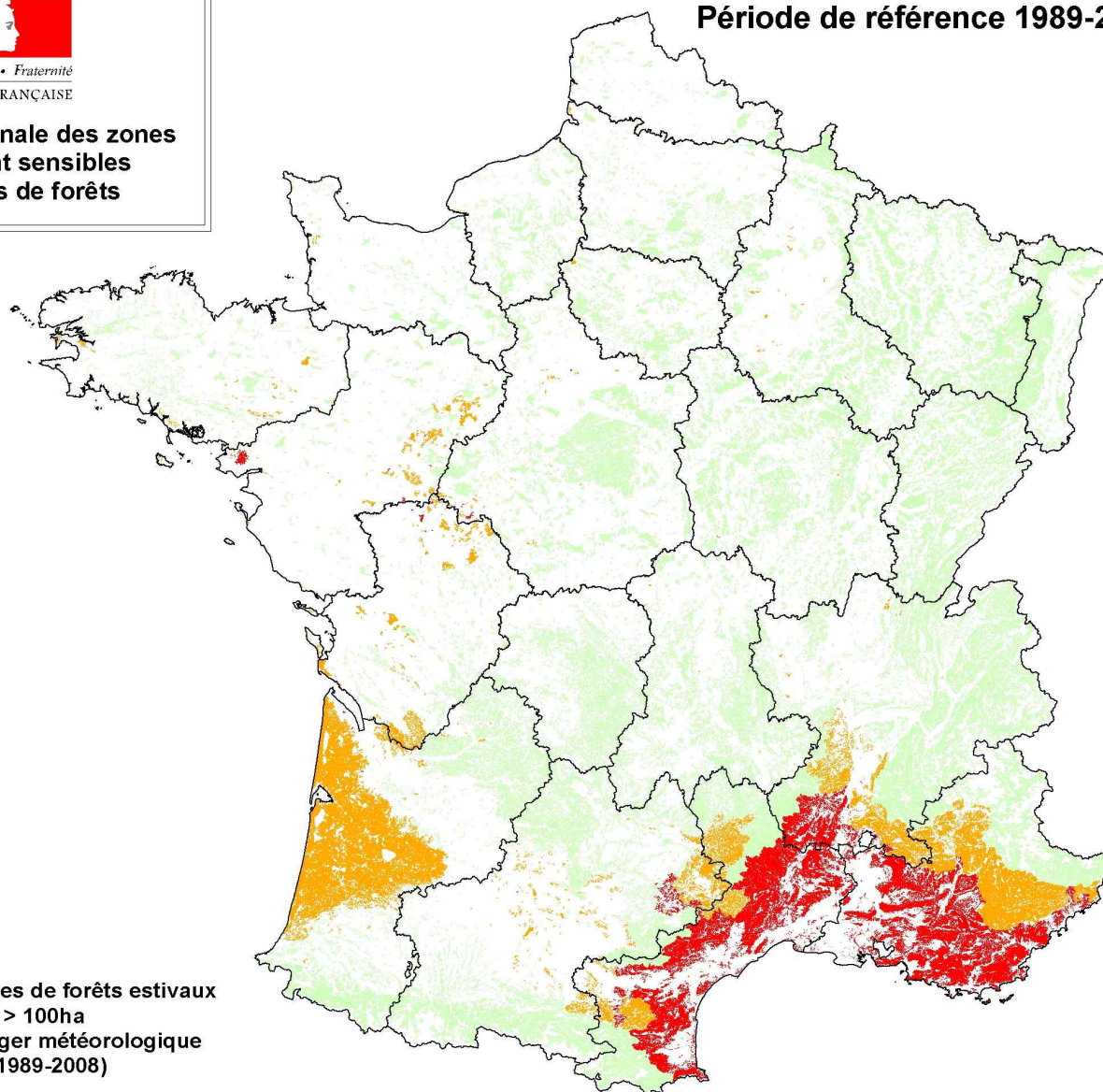
un risque majeur et croissant dans l'espace méditerranéen



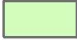


Liberté • Égalité • Fraternité
RÉPUBLIQUE FRANÇAISE

cartographie nationale des zones
potentiellement sensibles
aux incendies de forêts

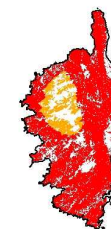
Période de référence 1989-2008



sensibilité aux incendies de forêts estivaux
des massifs forestiers > 100ha
aux conditions de danger météorologique
de référence (période 1989-2008)

-  1 (indice moyen $\leq 1,6$)
-  2 ($1,6 < \text{indice moyen} < 2,5$)
-  3 (indice moyen $\geq 2,5$)

0 50 100 200 300 400 Kilomètres



réalisation mai 2010 :



INVENTAIRE FORESTIER
NATIONAL



METEO FRANCE
Toujours un temps d'avance

cartographie produite dans le cadre
de la mission d'inspection conjointe
sur l'extension future des zones à
risque élevé d'incendie de forêt
par intervention conjointe des services
de Météo-France, de l'IFN et de l'ONF

40- La création d'un nouveau Parc national (2012)



Le Parc national des Calanques ▾

Les parcs nationaux de France ▾ ▾



DES DÉCOUVERTES

*Faites de rencontres
& d'émotions*

DES CONNAISSANCES

*Au service de la nature
& des hommes*

DES ACTIONS

*Au côté des acteurs
du Parc national*

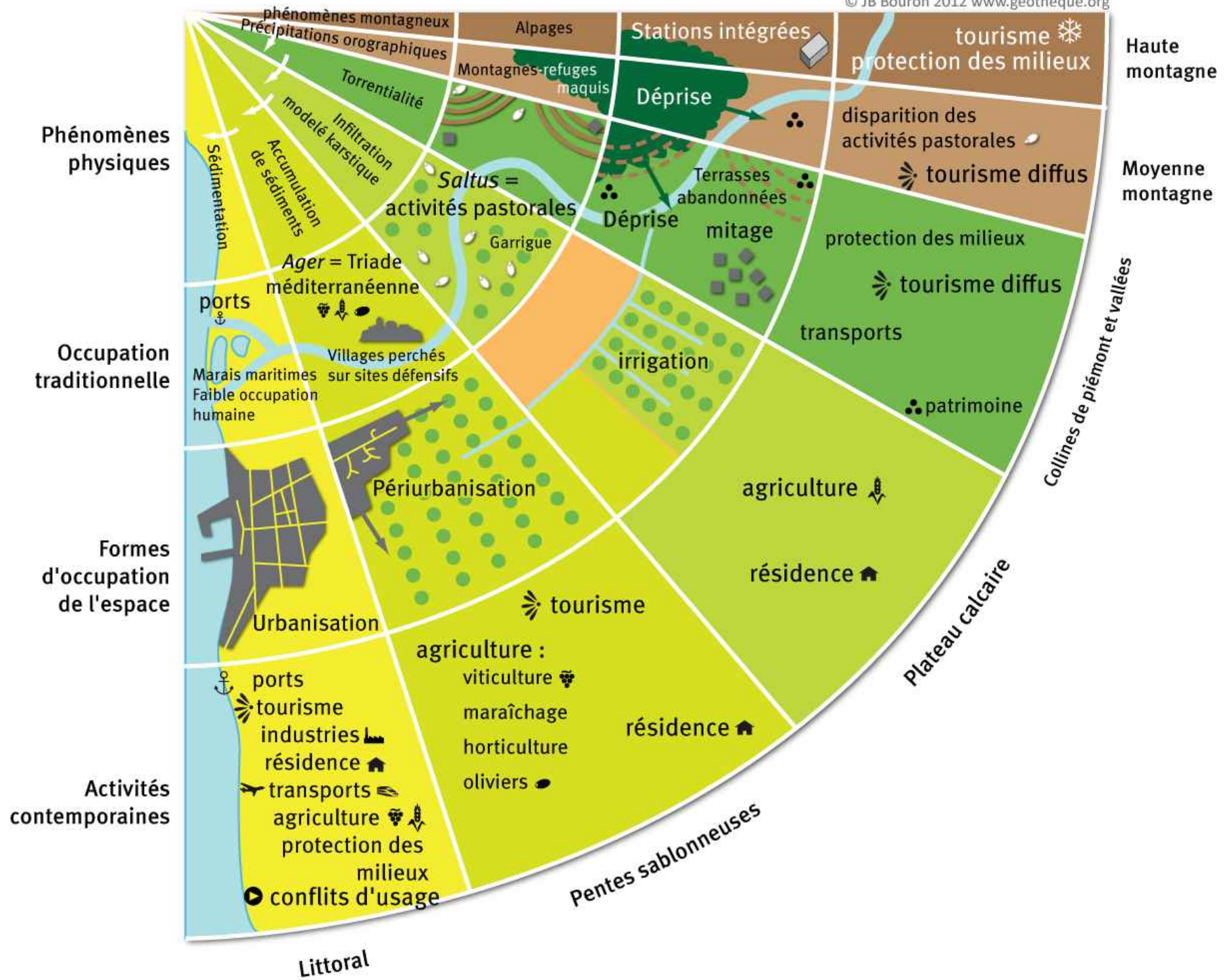


Premier Parc national périurbain
d'Europe, terrestre et marin <>

Photo : Florian Launette

L'ORGANISATION DES ESPACES MÉDITERRANÉENS

© JB Bouron 2012 www.geotheque.org

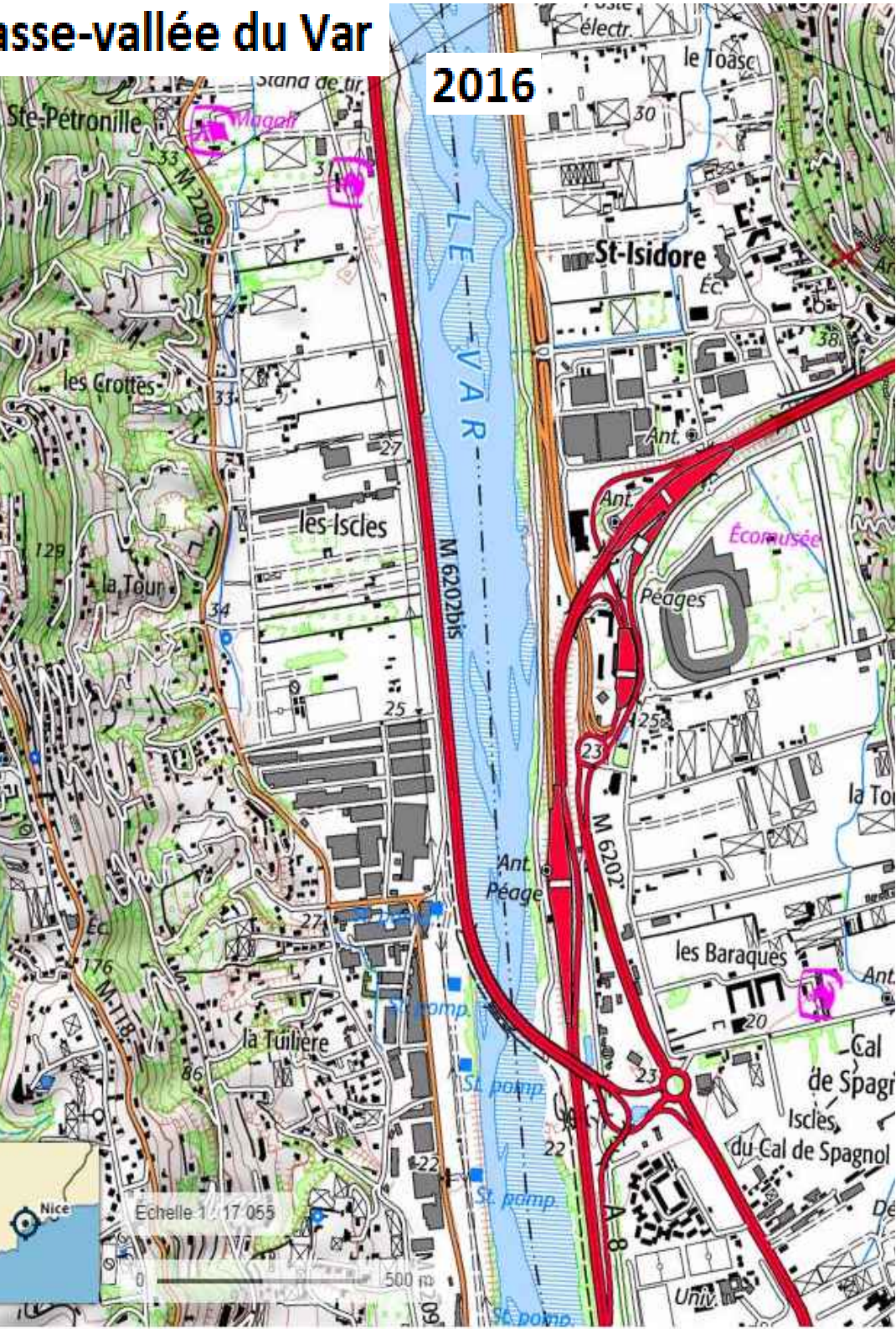


Evolution de la basse-vallée du Var

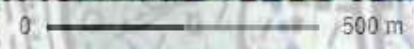
1950



2016



Echelle 1 : 17 055



Echelle 1 : 17 055

