

TD Modèle scalaire de l'onde lumineuse

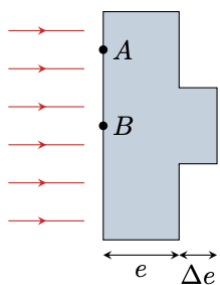
Modèle ondulatoire

Exercice 1 : Action d'une lentille sur les surfaces d'ondes

Pour toutes les questions suivantes, indiquer quel type de lentille utiliser, et le cas échéant où se trouve le centre de l'onde sphérique. Tracer un schéma sur lequel apparaissent les rayons lumineux et les surfaces d'onde.

- 1 - Comment transformer une onde sphérique divergente en une onde plane ?
- 2 - Une onde plane en une onde sphérique convergente ?
- 3 - Une onde sphérique divergente en une onde sphérique convergente ?
- 4 - Une onde plane en une onde sphérique divergente ?

Exercice 2 : Défaut d'une lame



Une onde plane arrive en incidence normale sur une lame d'indice n et d'épaisseur e . La lame présente un défaut d'épaisseur Δe .

- 1 - Tracer l'allure des rayons lumineux et des surfaces d'onde avant, dans et après la lame.
- 2 - Exprimer le déphasage entre A et A' , et entre B et B' en fonction de e , Δe , et $x = AA' = BB'$ (longueur géométrique).

Exercice 3 : Démonstration ondulatoire de la loi de la réfraction

Une onde plane arrive avec une incidence θ sur un dioptre plan séparant deux milieux d'indices n et n' . L'onde transmise est plane également et réfractée selon un angle θ' . On suppose $n' > n$.

- 1 - Faire un schéma représentant deux rayons incidents, les rayons réfractés associés, et des surfaces d'onde dans chacun des milieux. On note I_1 et I_2 les points d'incidence des rayons sur le dioptre.
- 2 - On note M_2 le point d'intersection de la surface d'onde passant par I_1 avec le rayon 2, et M_1 le point d'intersection de la surface d'onde passant par I_2 avec le rayon 1. Que dire des chemins optiques (I_1M_1) et (M_2I_2) ?
- 3 - En déduire la loi de Snell-Descartes pour la réfraction.

Interférences de rayons lumineux

Exercice 4 : Tache d'huile

Une goutte d'huile déposée sur une flaque d'eau s'étale en surface et forme une mince couche d'épaisseur e supposée uniforme. Un observateur regarde un reflet du soleil en incidence normale sur la flaque, et en se plaçant à la quasi-verticale de la flaque, il observe une teinte magenta. On rappelle que le magenta est la couleur complémentaire du vert.

Données :

- ▷ $n_{\text{eau}} = 1,33$ et $n_{\text{huile}} = 1,5$;
- ▷ la réflexion d'une onde sur un milieu plus réfringent (indice plus élevé que le milieu dans lequel l'onde se propage) induit un déphasage de π .

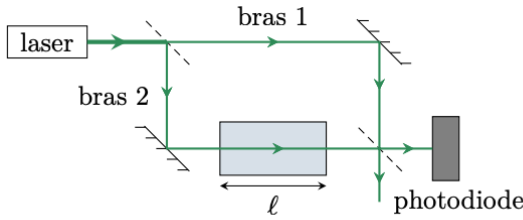
- 1 - En considérant uniquement les interférences entre une onde réfléchie sur l'interface air-huile et l'autre sur l'interface huile-eau, montrer que la condition d'interférences destructives s'écrit

$$2n_{\text{h}}e = (k + 1)\lambda,$$

avec k un entier et λ la longueur d'onde de la lumière dans le vide.

- 2 - En déduire pourquoi le reflet est coloré.
- 3 - Estimer l'épaisseur minimale de la tâche d'huile donnant cette teinte. Peut-on déterminer sans ambiguïté l'épaisseur de la sorte ?

Exercice 5 : Mesure de l'indice optique du méthane



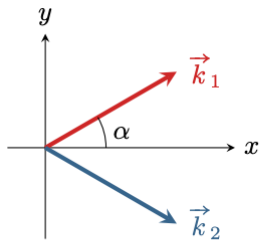
Un interféromètre de Mach-Zehnder, schématisé ci-contre, est composé de deux miroirs et de deux lames semi-réfléchissantes¹, qui transmettent la moitié de l'intensité lumineuse et réfléchissent l'autre moitié. L'interféromètre est éclairé par un laser de longueur d'onde $\lambda = 532 \text{ nm}$, et une photodiode mesure l'intensité dans l'une des voies de sortie de l'interféromètre.

Une cuve fermée de longueur $\ell = 10,0 \text{ cm}$ est placée dans l'un des bras. Cette cuve contient initialement de l'air, d'indice optique n_{air} , progressivement remplacé par du méthane d'indice $n_{\text{CH}_4} > n_{\text{air}}$. Au cours de l'opération, la photodiode permet d'observer le défilement de 32 franges.

- 1 - Exprimer l'ordre d'interférence p_{air} lorsque la cuve est remplie d'air en fonction des longueurs géométriques L_1 et L_2 des bras de l'interféromètre.
- 2 - Exprimer de même l'ordre p_{CH_4} lorsque la cuve est remplie de méthane.
- 3 - En déduire l'indice optique du méthane, sachant que $n_{\text{air}} = 1 + 2,78 \cdot 10^{-4}$.

Interférences d'ondes planes

Exercice 6 : Interférences de deux ondes planes



Considérons deux ondes planes progressives monochromatiques de même pulsation ω , dont les vecteurs d'onde \vec{k}_1 et \vec{k}_2 forment un angle $\pm\alpha$ par rapport à un axe (Ox). Ces ondes sont cohérentes et interfèrent.

On note \underline{a}_1 et \underline{a}_2 les amplitudes complexes respectives de la vibration scalaire associée à chaque onde. Ces amplitudes sont égales au point O , origine de l'espace,

$$\underline{a}_1(O, t) = \underline{a}_2(O, t) = A_0 e^{i\omega t}.$$

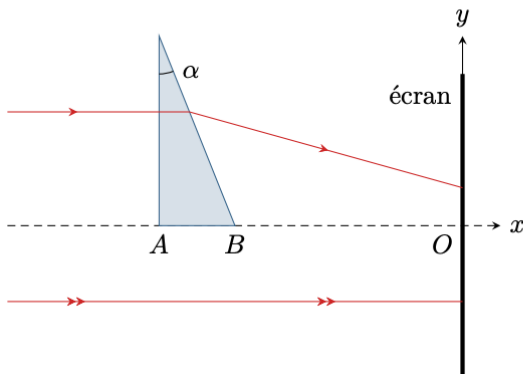
- 1 - Justifier que l'état d'interférences en un point M de l'espace est donné par

$$\Delta\varphi(M) = (\vec{k}_1 - \vec{k}_2) \cdot \vec{OM}.$$

- 2 - Exprimer les composantes de \vec{k}_1 et \vec{k}_2 en fonction de la longueur d'onde λ et de l'inclinaison α . En déduire l'expression du déphasage $\Delta\varphi(M)$ en fonction des coordonnées (x, y, z) du point M .
- 3 - On place un écran dans un plan $y = \text{cte}$: qu'observe-t-on ?
- 4 - On tourne le même écran dans un plan $z = \text{cte}$: décrire la figure d'interférences obtenue. Déterminer l'interfrange i , c'est-à-dire la distance séparant deux franges brillantes consécutives.

Exercice 7 : Interférences créées par un prisme

On dispose d'un prisme d'indice n et d'angle au sommet α éclairé par un faisceau de rayons parallèles monochromatique de longueur d'onde λ_0 . On observe la figure produite sur un écran placé derrière le prisme. Dans tout l'exercice, on se placera dans l'hypothèse d'un angle au sommet petit.



- 1 - En pratique, comment peut-on réaliser un faisceau de rayons parallèles ?
- 2 - Exprimer l'angle de déviation des rayons en sortie du prisme.
- 3 - Justifier que l'on peut considérer les ondes associées aux rayons déviés et aux rayons non déviés comme deux ondes planes. Exprimer leur vecteur d'onde.
- 4 - On pose $\phi(A) = 0$. Exprimer la différence de phase entre les deux ondes au point B puis en tout point M de l'écran.
- 5 - Qu'observe-t-on sur l'écran ? Justifier.
- 6 - En déduire une méthode de mesure de l'angle α .