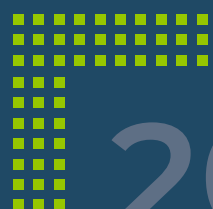


# CONCOURS

## Mines-Télécom

---

HAUT POTENTIEL D'AVENIR



# 2025

## NOTICE

### CONCOURS

---

INTÉGREZ UNE GRANDE  
ÉCOLE DANS UN  
DOMAINE D'AVENIR

2054 PLACES  
PROPOSÉES

aux élèves des filières  
MP, MPI, PC, PSI, PT,  
TSI, BCPST\*



\*Les places offertes par chaque école peuvent évoluer. Elles seront précisées sur le site internet du Concours Mines-Télécom.

[www.concours-mines-telecom.fr](http://www.concours-mines-telecom.fr)

**1** CONCOURS COMMUN  
à 19 Grandes écoles  
**d'ingénieurs**

**2054** places  
ouvertes

**4** ÉPREUVES  
à l'oral

**GRATUITÉ**  
pour les boursiers  
(sauf filière BCPST)

# PLACES OUVERTES\*

Concours Mines Télécom - Session 2025 - Places ouvertes

	MP	MPI	PC	PSI	PT	TSI	BCPST	Total/ école
EIVP - Civils	24		24	24	6			78
EIVP - Fonctionnaire	5		5	5				15
Ecole Nationale de la Météorologie - Civils	8		6	4				18
Ecole Nationale de la Météorologie - Fonctionnaires	10		7	5				22
ENSG - Géologie	2		10	4				16
ENSG - Géomatique - Civils	13	4	3	2	3	2		27
ENSG - Géomatique - Fonctionnaire	7	2	2	2	1			14
ENSIIE	65	15	10	18		2		110
ENSSAT Lannion	23	16	14	14	3	2		72
ENSTA Bretagne - Sous statut étudiant	42	3	18	43	12	2		120
ENSTA Bretagne, parcours IETA (statut militaire)	14	4	9	13	4			44
ENTPE - Etudiants	24	2	18	22	4	2		72
ENTPE - Fonctionnaire	31	3	22	28	5	3		92
EURECOM	23	16	7	10		2		58
IMT-BS	15		9	6				30
IMT Mines Albi	56	5	56	56	5	2	7	187
IMT Mines Alès	68	5	58	62	23	2	6	224
IMT Nord Europe	56	5	42	52	5	2	4	166
IMT Nord Europe - Fonctionnaire	4		3	3				10
ISAE-Supméca	45	1	22	52	14	3		137
Mines-Saint-Etienne - ISMIN	37	5	8	28	7	3		88
Télécom Nancy	60	26	4	5	3			98
Télécom Physique Strasbourg - TI Santé	8		8	8				24
Télécom Physique Strasbourg - Informatique et Réseaux	20	10		8				38
Télécom Saint-Etienne	33	10	13	24	5	3		88
Télécom SudParis	90	30	42	42		2		206
<b>TOTAL</b>	<b>783</b>	<b>162</b>	<b>420</b>	<b>540</b>	<b>100</b>	<b>32</b>	<b>17</b>	<b>2054</b>

\*Sous réserve de validation. Mise à jour sur le site internet du Concours Mines-Télécom.

# LE CONCOURS MINES-TÉLÉCOM



## LE CONCOURS MINES-TÉLÉCOM EST ADHÉRENT :

- à la Banque Mines-Ponts pour les filières MP, MPI, PC, PSI,
- à la Banque PT pour la filière PT,
- au Concours Centrale-Supélec pour la filière TSI,
- au Concours G2E pour la filière BCPST.



**En cas de force majeure, le calendrier  
pourra être réaménagé.**

## CALENDRIER

**Inscription pour les filières MP, MPI, PC, PSI, PT, TSI  
et BCPST :** du 07 décembre 2024 au 13 janvier 2025 à 12h

### Épreuves écrites

- Banque d'épreuves Mines-Ponts : du 22 au 25 avril 2025
- Banque d'épreuves PT : du 24 avril au 07 mai 2025
- Concours Centrale Supélec : du 28 avril au 02 mai 2025
- Concours G2E : du 12 au 14 mai 2025

### Épreuves orales

- MP-MPI-PC-PSI-PT : du 24 juin au 11 juillet 2025
- Filière TSI : du 23 juin au 05 juillet 2025
- Filière BCPST : du 23 juin au 08 juillet 2025

**Liste de vœux :** du 1<sup>er</sup> mars au 25 juillet 2025 à 12h



## FRAIS D'INSCRIPTION

- 320 euros pour les élèves MP, MPI, PC et PSI
- 285 euros pour les élèves PT
- 185 euros pour les élèves de la filière TSI
- 310 euros pour les élèves de la filière BCPST

Pour les boursiers, les frais d'inscription pour l'ensemble des écoles du concours sont gratuits (mis à part pour la filière BCPST, se reporter à la notice d'inscription 2025 du concours G2E)

# L'INSCRIPTION

**La présente notice vaut règlement du concours. Sa connaissance est indispensable aux candidats. Les candidats de chaque filière doivent se conformer aux instructions relatives aux différentes banques de notes pour les modalités d'inscription et pour les contenus des épreuves écrites d'admissibilité et d'admission. La suite de ce document présente les conditions de candidature, d'admissibilité et d'admission au Concours Mines-Télécom.**

## CONDITIONS D'INSCRIPTIONS

- L'inscription de candidats qui ne sont pas élèves dans un lycée ou étudiants dans un centre universitaire est autorisée (candidats libres).
- Les modalités du concours sont les mêmes pour tous les candidats quelle que soit leur nationalité.
- Pour le calcul des points de bonification, toute inscription en 2<sup>e</sup> année d'études supérieures est prise en compte, même si le candidat n'a pas suivi les cours correspondants en totalité.
- Les candidats handicapés ou atteints d'une maladie chronique peuvent demander à bénéficier d'aménagements. Ils doivent pour cela constituer un dossier médical tel que décrit plus loin.
- Les candidats doivent être en situation régulière au regard de la loi n°97-1019 du 28/10/97 portant réforme du service national et faisant obligation aux jeunes Françaises et Français de se faire recenser (se renseigner auprès de la mairie de son domicile) puis de participer à une journée défense et citoyenneté - JDC (se renseigner auprès de l'organisme chargé du service national dont ils relèvent). Informations sur [www.defense.gouv.fr](http://www.defense.gouv.fr), rubrique vous et la défense - JDC - Ma JDC.
- Les candidats ne sont pas autorisés à faire acte de candidature à une même formation diplômante par 2 voies différentes.

### Conditions spécifiques d'inscription à l'ENSTA Bretagne filière sous statut IETA\* - Direction Générale de l'Armement.

Les candidats doivent réunir les conditions suivantes :

- être de nationalité française ;
- jouir de ses droits civiques ;
- être âgé de 22 ans au plus au 1<sup>er</sup> janvier 2025 ;
- avoir un casier judiciaire sans mention incompatible avec l'exercice des fonctions,
- être en situation régulière au regard de la loi n°97-1019 du 28 octobre 1997 portant réforme du service national. Informations sur [www.defense.gouv.fr](http://www.defense.gouv.fr), rubrique « Vous et la Défense » - « JDC »,
- satisfaire à la visite d'expertise médicale Initiale (visite gratuite, pas d'épreuve sportive). Pour plus d'informations, consultez le site internet de l'ENSTA Bretagne pages IETA/admissions.

*Admission : l'admission d'un candidat à l'ENSTA Bretagne formation IETA n'est définitive qu'après vérification de toutes ces conditions et après constatation à la rentrée que l'aptitude physique est conforme aux normes médicales fixées par le ministre des Armées.*

### Conditions spécifiques d'inscription pour le recrutement d'élèves ingénieurs fonctionnaires :

Les conditions générales d'accès à la fonction publique doivent être remplies :

- posséder la nationalité française ou celle d'un État membre de l'Union européenne ou d'un État partie à l'accord sur l'Espace économique européen, ou de la Suisse,
- jouir de ses droits civiques,
- avoir un casier judiciaire sans mention incompatible avec l'exercice des fonctions,
- être en situation régulière au regard de la loi n°97-1019 du 28 octobre 1997 portant réforme du service national. Informations sur [www.defense.gouv.fr](http://www.defense.gouv.fr), rubrique « Vous et la Défense » - « JDC »,
- être physiquement apte à l'exercice des fonctions (l'aptitude physique des personnes handicapées est appréciée par un médecin agréé qui atteste de la compatibilité du handicap avec l'emploi postulé).

*Les candidats sont informés qu'en application de la loi n°84-16 du 11 janvier 1984 portant dispositions statutaires relatives à la fonction publique de l'État, la vérification des conditions requises pour concourir peut intervenir jusqu'à la date de nomination et que seuls les lauréats remplissant toutes les conditions d'accès à ce concours pourront être nommés.*

*\* Ingénieur des Études et Techniques de l'Armement - Direction générale de l'armement*

## Modalités d'inscription Par internet

- du 07 décembre 2024 au 13 janvier 2025 pour les filières MP, MPI, PC, PSI, PT, TSI et BCPST sur [www.scei-concours.fr](http://www.scei-concours.fr)

**Les candidats doivent impérativement s'inscrire en ligne et déposer sur le site des copies numériques des documents demandés. Les documents papier ne seront pas pris en compte.**

Lors de l'inscription, et pour tous les concours considérés, il sera fourni au candidat un numéro d'inscription unique et un mot de passe, nécessaires pour tout accès au serveur et ce jusqu'à la fin de la procédure d'intégration dans une école. Chaque candidat ne doit s'inscrire qu'une seule et unique fois pour l'ensemble des concours gérés par le SCEI. En cas de problème technique, envoyer un message, authentifié, via la rubrique contact du site SCEI. Après la saisie des informations demandées, le candidat en vérifiera l'exactitude et apportera, le cas échéant, les modifications nécessaires. Il pourra alors procéder à la validation de son inscription.



## DOCUMENTS À FOURNIR

Les pièces justificatives sont à téléverser en un seul exemplaire dans le cadre de l'inscription commune. Les documents doivent être fournis en format pdf, la taille de chaque document ne doit pas dépasser 2 Mo et un seul fichier doit être fourni par pièce demandée. Le site d'inscription fournit des informations sur la numérisation et des liens vers des outils de conversion (par exemple jpeg → pdf) et de compression. Jusqu'à la date limite de constitution du dossier, les candidats ont la possibilité de téléverser une nouvelle version d'une pièce qui remplacera alors la version précédente.

- **Une copie recto-verso de la carte nationale d'identité ou du passeport.** Ce document doit être en langue française, en langue anglaise ou accompagné d'une traduction **certifiée conforme à l'original (la liste des traducteurs agréés peut être obtenue en mairie ou auprès de la cour d'appel)** et valable jusqu'à la fin des épreuves de concours (mois de juillet). La photocopie du titre de séjour ou de tout autre document n'est pas acceptée.

**Pour les candidats possédant la nationalité française et une autre nationalité, seules les pièces d'identité françaises sont acceptées.**

- **Justificatif à produire au regard de la journée défense et citoyenneté (JDC)** pour les candidats français nés entre le 13 janvier 2000 et le 13 janvier 2007.
  - **Une copie du certificat individuel de participation à la journée défense et citoyenneté (JDC)** défini par l'art. L114-3 du code du service national.
  - Sinon, en cas d'impossibilité :
    - **Une copie de l'attestation provisoire** si le candidat n'a pas pu participer, pour un motif reconnu valable, à l'une des sessions de la JDC à laquelle il était convié et qu'il a sollicité une nouvelle convocation ;
    - **Une copie du certificat d'exemption** si le candidat est atteint d'une maladie invalidante, d'une infirmité ou d'un handicap le rendant définitivement inapte à participer à la JDC (article L114-7 du code du service national).

Les candidats possédant la nationalité française doivent produire ces justificatifs, même s'ils possèdent une autre nationalité. Les candidats nés avant le 13 janvier 2000 ou

ne possédant pas la nationalité française au 12 janvier 2025 n'ont rien à fournir.

En cas d'inscription à une école militaire, le numéro d'identifiant défense (NID) devra être saisi lors de l'inscription.

- **Des pièces supplémentaires pourront par ailleurs être exigées, notamment pour l'attribution de points de bonification et par certains concours** (voir l'organisation spécifique à chaque concours)
- **Candidats boursiers** du gouvernement français (bourses de l'enseignement supérieur, du CROUS, Campus France...) : **Copie recto-verso de l'original de la décision nominative d'attribution définitive de bourse.** *La copie de la décision nominative d'attribution conditionnelle des bourses nationales n'est pas acceptée.*
- **Candidats pupilles de l'État ou pupilles de la Nation :**
  - Extrait d'acte de naissance portant :**
    - soit la mention : « pupille de l'État »
    - soit la mention : « pupille de la Nation »
- **Candidats handicapés ou atteints d'une maladie chronique :** Pour pouvoir bénéficier d'aménagements particuliers lors des épreuves de certains concours, les candidats doivent signaler leur handicap. Dès novembre 2024, **ils ont accès au logigramme de la procédure de demande d'aménagements d'épreuves.** Dans le cas où ils doivent constituer un dossier complet, **ils peuvent télécharger les documents relatifs à la constitution de leur dossier ainsi que le document dans lequel figurent les instructions relatives à la constitution et l'envoi de leur dossier de demande d'aménagement d'épreuves.** Après transmission des avis antérieurs sur les aménagements obtenus durant leur scolarité et/ou après avis du médecin habilité, une décision administrative fixera, le cas échéant, pour chaque concours, les dispositions particulières d'aménagement pour l'écrit et/ou pour l'oral. **Toute demande d'aménagement d'épreuves comprenant l'ensemble des pièces justificatives devra être envoyée par courrier postal au plus tard le 13 janvier 2025 à 12h.** Une note explicative, mentionnant notamment l'ensemble des pièces nécessaires à la constitution du dossier est disponible sur le site [www.scei-concours.fr](http://www.scei-concours.fr), onglet « Inscription » puis « Aménagements ».

Le candidat pourra, jusqu'au 13 janvier 2025 à 12h, faire toutes les modifications utiles sur son dossier. Dans ce cas, il devra impérativement reconfirmer son inscription à l'aide de son nouveau code signature (écran : « Confirmation d'inscription »).

**Aucune inscription ne sera acceptée après le 13 janvier 2025 12h.**

**Aucune candidature ne sera retenue si elle n'a fait l'objet, au préalable, d'une inscription sur le site internet.**

La validation par les lycéens du statut de boursier se fera du 13 janvier au 24 janvier 2025. Les pièces justificatives devront être téléversées sur le site d'inscription **avant le 21 janvier 2025, 17h.**

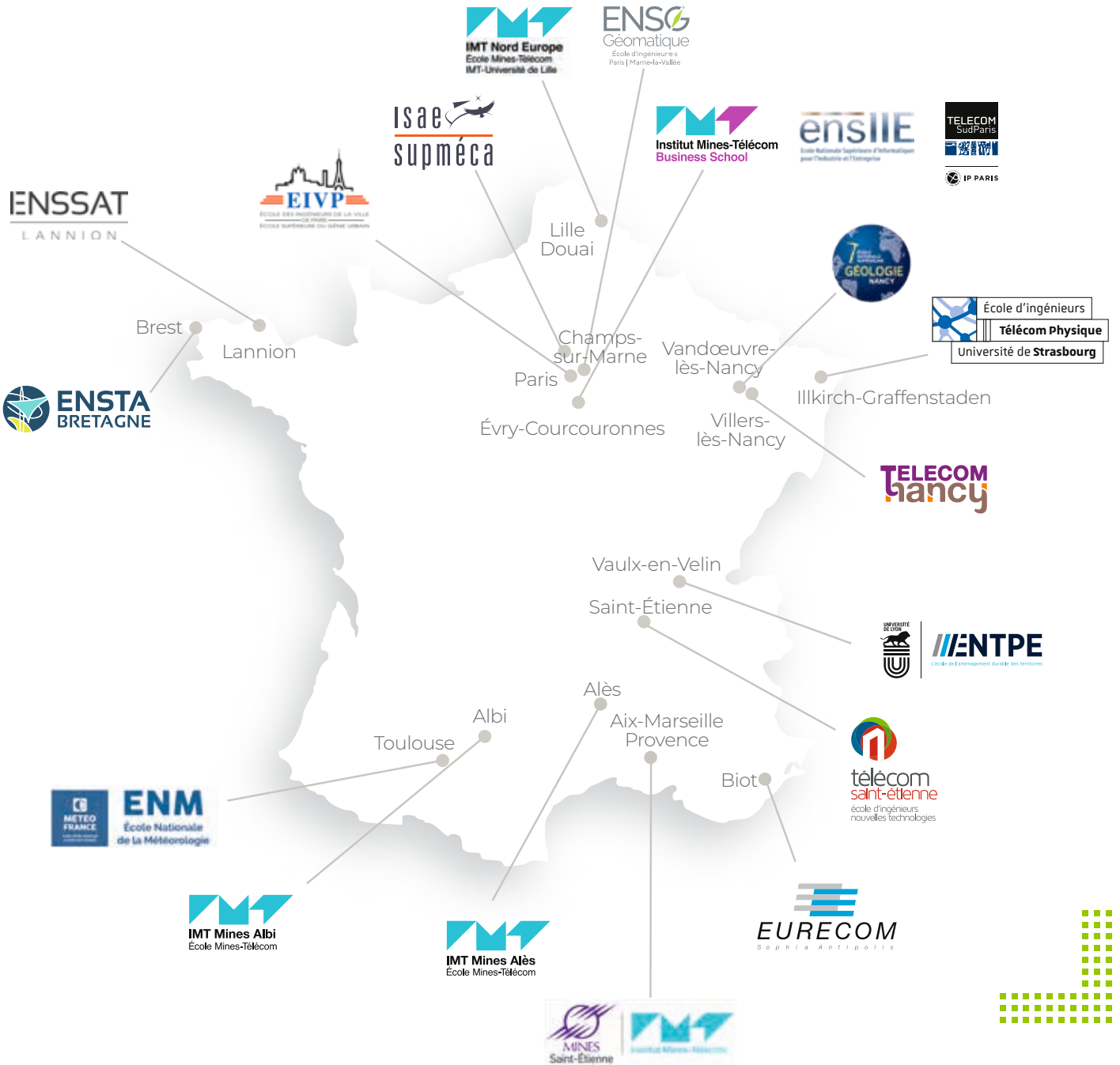
Les informations fournies par le candidat engagent sa responsabilité. En cas de fausse déclaration, le candidat s'expose à des sanctions pouvant aller jusqu'à l'exclusion du (ou des) concours présent(s), la perte du bénéfice éventuel de l'intégration dans une école voire l'exclusion de l'enseignement supérieur.



**L'INSCRIPTION EST VALIDÉE  
LORSQUE  
LA MENTION  
« DOSSIER  
VALIDÉ »  
APPARAÎT  
À L'ÉCRAN.**



# 19 ÉCOLES





# FRAIS D'INSCRIPTION ET MODE DE PAIEMENT

- Le paiement des frais d'inscription devra s'effectuer **entre le 13 janvier 2025 12h et le 24 janvier 2025 17h pour les filières MP, MPI, PC, PSI, PT, TSI, BCPST**, de préférence en ligne par carte bancaire ; le candidat recevra alors un reçu par courriel.
- Les candidats payant par virement bancaire devront établir leur ordre de virement avant **le 24 janvier 2025** en utilisant les informations (numéro de compte, libellé du virement) disponibles sur le site d'inscription. **Les frais de virement sont à la charge du candidat.**
- Les candidats désirant payer par chèque doivent s'assurer qu'il est endossable en France, libeller leur chèque en euros à l'ordre de :
  - « l'Agent Comptable de Centrale-Supélec » pour les candidats des filières MP, MPI, PC, PSI et TSI ;
  - « l'Agent comptable des Arts et Métiers ParisTech » pour les candidats de la filière PT ;
  - « l'Agent Comptable d'AgroParisTech » pour les candidats de la filière BCPST.



## Inscription et paiement

Indiquer au dos du chèque leur numéro d'inscription et l'adresser, accompagné du bordereau d'envoi à télécharger sur le site, avant le 24 janvier 2025, cachet de la poste faisant foi, à :

**Pour les filières  
MP, MPI, PC,  
PSI et TSI**  
**Centrale-Supélec – SCEI**  
Bâtiment Bréguet  
3 rue Joliot Curie  
91192 Gif-sur-Yvette Cedex

**Pour la filière PT  
ARTS ET MÉTIERS - SCEI**  
*Service des Concours*  
Banque PT  
151, boulevard de l'Hôpital  
75013 Paris

**Pour la filière  
BCPST**  
**SCAV/SCEI Filière BCPST**  
*Service concours*  
16 rue Claude Bernard  
75231 PARIS Cedex 05

Les dossiers n'ayant pas fait l'objet de paiement des frais de dossiers ni de téléversement des pièces justificatives au 24 janvier 2025 seront annulés.

En cas d'omission ou d'erreur dans le téléversement de certaines pièces, le SCEI contactera les candidats pour leur offrir la possibilité de régulariser leur situation.

Les dossiers non régularisés dans les délais impartis seront annulés.

Toute renonciation ou démission, quel qu'en soit le motif, n'annule pas l'inscription. Les frais d'inscription et frais spécifiques restent acquis.

## IMPORTANT

Le candidat devra, pendant toute la durée des concours, tenir à jour, sur le serveur internet, ses coordonnées (adresse postale, adresse électronique, n° de téléphone, etc.). Le candidat pourra également, à l'aide du n° d'inscription unique et de son mot de passe, consulter son dossier à tout moment et ce, jusqu'à la fin des concours. Les candidats doivent, par ailleurs, pouvoir être contactés facilement par le service des concours durant toute la session, y compris entre la fin des écrits et le début des épreuves orales, pour parer à tout problème imprévisible.

# L'ORGANISATION DU CONCOURS

Le concours comporte :



ÉPREUVES  
ÉCRITES



ÉPREUVES  
ORALES



## ÉPREUVES ÉCRITES

### Filières MP-MPI-PC-PSI

À la Banque Mines-Ponts

Tous les candidats aux 19 écoles du Concours Mines-Télécom passent les mêmes épreuves écrites que celles du Concours Commun Mines-Ponts affectées des mêmes coefficients.



Concours commun  
Mines-Ponts


#### ■ Coefficients des épreuves écrites

Candidats	MP		MPI		PC		PSI	
	🕒	COEF	🕒	COEF	🕒	COEF	🕒	COEF
1 <sup>re</sup> épreuve de mathématiques	3h	4	3h	4	3h	4	3h	4
2 <sup>e</sup> épreuve de mathématiques	4h	5	3h	5	3h	3	3h	3
1 <sup>re</sup> épreuve de physique	3h	3	3h	3	3h	4	3h	3
2 <sup>e</sup> épreuve de physique	3h	4	3h	3	4h	5	4h	4
Épreuve de chimie	1h30	2	-	-	4h	4	1h30	2
Épreuve d'informatique ou de sciences industrielles selon l'option choisie	3h	2	-	-	-	-	-	-
Épreuve de français	3h	5	3h	5	3h	5	3h	5
Épreuve de langue	1h30	3	1h30	3	1h30	3	1h30	3
Épreuve de sciences industrielles	-	-	-	-	-	-	4h	4
Épreuve d'informatique commune	2h	2	-	-	2h	2	2h	2
1 <sup>re</sup> épreuve d'informatique	-	-	3h	3	-	-	-	-
2 <sup>e</sup> épreuve d'informatique	-	-	4h	4	-	-	-	-
<b>TOTAL</b>		<b>30</b>		<b>30</b>		<b>30</b>		<b>30</b>







## Filière PT

NATURE DE L'ÉPREUVE		COEF
Mathématiques B	4h	3
Mathématiques C	4h	4
Physique A	4h	4
Physique B	4h	3
Informatique Modélisation	4h	2
Sciences industrielles A	5h	6
Français B	4h	5
Langue vivante A	3h	3
<b>TOTAL</b>		<b>30</b>

## Filière TSI

NATURE DE L'ÉPREUVE		COEF
Mathématiques 1	4h	5
Mathématiques 2	4h	3
Physique 1	4h	4
Physique 2	4h	4
Français	4h	5
Langue vivante	4h	3
Sciences industrielles pour l'ingénieur	4h	6
<b>TOTAL</b>		<b>30</b>

## Filière BCPST

NATURE DE L'ÉPREUVE		COEF
Chimie	3h	4
Français	3h30	5
Biologie	3h	3
Physique	3h30	4
Mathématiques	4h	5
Géologie	3h	3
<b>TOTAL</b>		<b>24</b>



## Admissibilité



[www.concours-mines-telecom.fr](http://www.concours-mines-telecom.fr)

À la suite des épreuves écrites, le jury d'admissibilité du Concours Mines-Télécom fixe par filière les barres d'admissibilité du concours.

Pour chaque candidat, un total de points est calculé en appliquant aux notes sur 20 obtenues à chaque épreuve les coefficients correspondants.

Tout candidat ayant obtenu une note **inférieure à 3** à l'épreuve écrite de français est éliminé.

Les conditions d'admissibilité pour le recrutement sur les filières d'élèves ingénieurs fonctionnaires ainsi que la filière IETA de l'ENSTA Bretagne étant différentes, il sera indiqué à chaque candidat sur le site web du concours s'il est admissible ou pas à cette filière.

### Bonification :

- Une majoration de 15 points est accordée au candidat justifiant d'être pour la première fois en deuxième année après le baccalauréat.
- Une bonification de 15 points est accordée au candidat boursier (statut de boursier à l'inscription au concours) redoublant sa deuxième année d'études supérieures.
- Aucune bonification n'est appliquée par le concours G2E pour les candidats de la filière BCPST.



### Résultats d'admissibilité :

Le candidat pourra à l'aide de son numéro d'inscription et du mot de passe attribué lors de son inscription consulter ses résultats directement sur le site du Concours Mines-Télécom à partir du **05 juin 2025 à partir de 18h** (horaire indicatif).



## Admissibles CCMP



**Attention, ce dispositif ne concerne pas les filières PT, TSI ou BCPST**

### Filières MP-MPI-PC-PSI

Les candidats des filières MP, MPI, PC et PSI inscrits à la fois au Concours Mines-Télécom et au Concours Commun Mines-Ponts (CCMP) et **admissibles à ces deux concours ne passent que les oraux CCMP**. Leurs notes sont prises en compte par le Concours Mines-Télécom lors du classement final avec la correspondance suivante :

	CANDIDATS MP ET PC :			
Épreuves du Concours Mines-Télécom	Mathématiques	Physique	Anglais	Entretien
Épreuves du Concours Commun Mines-Ponts	Mathématiques	Physique	Anglais	Français

	CANDIDATS MPI :			
Épreuves du Concours Mines-Télécom	Mathématiques	Informatique	Anglais	Entretien
Épreuves du Concours Commun Mines-Ponts	Mathématiques	Informatique	Anglais	Français

	CANDIDATS PSI :			
Épreuves du Concours Mines-Télécom	Mathématiques	Sciences industrielles	Anglais	Entretien
Épreuves du Concours Commun Mines-Ponts	Mathématiques	Épreuves mixte de physique ou de sciences industrielles	Anglais	Français



**Toute absence à l'une des épreuves orales du CCMP dont la note doit être reprise est éliminatoire.**

# ÉPREUVES ORALES

## Filières MP-MPI-PC-PSI-PT

### ■ DATES ET LIEUX DE PASSAGE

Les candidats déclarés admissibles au Concours Mines-Télécom, des filières MP, MPI, PC, PSI et PT passeront les **épreuves orales d'admission du 24 juin au 11 juillet 2025**, sur 3 sites au choix : Evry, Marne-La-Vallée ou Paris.

Pour les candidats MPI, les épreuves orales se déroulent uniquement sur le site de Paris.

Les quatre épreuves orales sont réparties **sur la même journée (Plage horaire : 8h-18h)**. Les candidats doivent s'inscrire au préalable sur le site internet [www.concours-mines-telecom.fr](http://www.concours-mines-telecom.fr) pour choisir la date et le lieu de leurs épreuves orales.

Il est de la responsabilité du candidat de prendre un rendez-vous en dehors des périodes des épreuves orales des autres concours auxquels il serait convoqué.

**Les inscriptions aux épreuves orales sont ouvertes :  
lundi 16 juin de 08h à 20h au mercredi 18 juin à 18h**

Le nombre de candidats par jour étant limité nous ne pouvons garantir le choix de la date de passage que pour les candidats inscrits rapidement.

Pour les candidats résidant à l'étranger, l'obtention du visa est de la responsabilité du candidat (si le visa n'est pas obtenu, les frais ne sont pas remboursés).



Les candidats sont convoqués à 8h le jour de leur passage sur leur centre d'examen.

Fin d'épreuves prévue aux alentours de 17h30 (en fonction de l'ordre de passage).



Pour le bon déroulement du concours, la bienveillance et le respect mutuel sont indispensables. Tout comportement inapproprié pourra être sanctionné, jusqu'à l'exclusion.

### LES CANDIDATS DÉCLARÉS ADMISSIBLES PASSENT QUATRE ÉPREUVES ORALES :

Le programme des connaissances des épreuves orales de mathématiques, de physique, de sciences industrielles est le programme de la filière indiquée par le candidat à son inscription, défini par le ministre chargé de l'Éducation Nationale pour l'année en cours en deuxième année préparatoire et pour l'année précédente en première année préparatoire.

	*	COEFFICIENTS				
		MP	MPI	PC	PSI	PT
<b>Mathématiques</b>	30 min	8	8	8	8	8
<b>Physique</b>	30 min	8		8		
<b>Informatique</b>	30 min		8			
<b>Sciences industrielles</b>	30 min				8	8
<b>Anglais</b>	20 min	7	7	7	7	7
<b>Entretien</b>	25 min	7	7	7	7	7
<b>TOTAL 30</b>						

\* Durée totale de l'épreuve incluant l'accueil en salle et la sortie du candidat.

#### ■ Épreuves scientifiques

##### • de mathématiques, physique :

consistent en la résolution, sans préparation, de deux exercices portant sur des parties différentes de l'ensemble des programmes de première et de deuxième années de la filière du candidat.

• de sciences industrielles : consiste en l'étude, après un temps d'appropriation, d'un système complexe permettant d'aborder deux thèmes du programme de la filière du candidat.

##### • d'informatique :

Après un temps d'appropriation du sujet avant l'épreuve, sans support de prise de notes, l'épreuve d'Informatique consiste en la résolution d'un ou plusieurs exercices couvrants chacun toute ou partie des thèmes du programme.

#### ■ Épreuve de langue vivante anglaise

Cette épreuve, sans préparation, est basée sur une discussion autour d'un document iconographique et d'un thème prédéfini associé. Une note inférieure à **4/20 est éliminatoire.**

#### ■ Épreuve d'entretien avec un jury

Cette épreuve, est amorcée par un échange avec le candidat sur la base de documents iconographiques puis est centrée sur son parcours de formation, ses projets et ses motivations pour le métier d'ingénieur. Une note inférieure à **4/20 est éliminatoire.**



Toute absence à l'une des épreuves orales est éliminatoire.

## Filière TSI

LES ÉPREUVES ORALES SONT ORGANISÉES PAR LE CONCOURS CENTRALE-SUPÉLEC.  
LES CANDIDATS ADMISSIBLES PASSENT SEPT ÉPREUVES ORALES :

NATURE DE L'ÉPREUVE	COEF
Mathématiques	5
Mathématiques-informatique	5
Physique-chimie	3
Physique-chimie-informatique	3
TP S2I	5
TP physique-chimie	4
Langue vivante obligatoire	5
<b>TOTAL</b>	<b>30</b>

*Se référer à la notice du concours Centrale-Supélec*

## Filière BCPST

LES ÉPREUVES ORALES SONT ORGANISÉES PAR LE CONCOURS G2E.  
LES CANDIDATS ADMISSIBLES PASSENT LES ÉPREUVES SUIVANTES :

NATURE DE L'ÉPREUVE	COEF
Mathématiques	6
Sciences physiques	6
Chimie ou informatique <sup>(1)</sup>	1
Géologie pratique	3
Tipe	5
Anglais	3
<b>TOTAL</b>	<b>24</b>

<sup>(1)</sup> choix lors de l'inscription

# LA PUBLICATION DES RÉSULTATS



Les notes obtenues aux épreuves orales du Concours Mines-Télécom pour les filières MP-MPI-PC-PSI-PT seront affichées **le mercredi 16 juillet 2025**.

Les listes de classement (établies comme il est indiqué page suivante) seront disponibles le **mercredi 23 juillet 2025 à partir de 18h** (horaire indicatif).





# LE CLASSEMENT DES CANDIDATS

À l'issue des épreuves orales, le jury d'admission du Concours Mines-Télécom fixe par filière les barres d'admission pour arrêter les listes de classement. Les candidats figurant sur les listes de classement (dits « classés ») sont susceptibles d'être admis dans les écoles, en fonction du nombre de places offertes. Les candidats handicapés ou bénéficiant d'aménagements, sont classés avec les autres candidats, boursiers et non boursiers. Le nombre de points obtenus au Concours Mines-Télécom s'obtient en additionnant le nombre total de points obtenus à l'issue des épreuves écrites et le nombre de points obtenus à chacune des épreuves orales affecté du coefficient correspondant.

Une nouvelle bonification de 15 points est accordée aux candidats pouvant justifier qu'ils sont pour la première fois en deuxième année d'études supérieures après le baccalauréat.

Une nouvelle bonification de 15 points est accordée au candidat boursier (statut de boursier à l'inscription au concours) redoublant sa deuxième année d'études supérieures.

Pour les filières MP, MPI, PC et PSI, une bonification supplémentaire est accordée à chaque candidat qui a passé les épreuves orales du Concours Commun Mines-Ponts. Cette bonification est calculée en fonction des notes qu'il a obtenues à ces épreuves de manière à harmoniser, pour chaque filière, le total des points de ces épreuves augmenté de cette bonification et le total des points obtenus aux épreuves orales du Concours Mines-Télécom pour deux populations comparables (en l'occurrence, les 100 derniers candidats admissibles au Concours Commun Mines-Ponts ayant passé ces épreuves, d'une part, et les 100 candidats ayant passé les épreuves orales du Concours Mines-Télécom qui avaient les rangs les plus proches à l'issue des épreuves écrites, d'autre part).

**Pour le classement, si plusieurs candidats sont crédités du même total de points, ils sont départagés et classés, d'abord par ordre décroissant de la note obtenue à l'épreuve orale d'entretien avec jury, puis éventuellement de la note obtenue à l'épreuve de langues, enfin par ordre croissant d'âge.**

## Procédure commune d'admission dans les écoles

### SEULS LES CANDIDATS « CLASSÉS » SONT SUSCEPTIBLES D'INTÉGRER UNE ÉCOLE.

#### ■ L'intégration dans une école est proposée en tenant compte :

- du rang du candidat dans chaque concours ;
- du classement préférentiel des vœux qu'il aura exprimés ;
- du nombre de places offertes au concours par chaque école.

#### ■ Il est recommandé aux candidats de s'informer sur l'ensemble des écoles (y compris sur le coût de la scolarité) avant de finaliser leur liste de vœux.



Liste de vœux sur internet  
exclusivement :  
[www.scei-concours.fr](http://www.scei-concours.fr)

Entre le **1<sup>er</sup> mars et le 25 juillet 2025 à 12h** les candidats devront établir une liste de vœux, classée par ordre de préférence, de toutes les écoles qu'ils souhaiteraient intégrer, y compris les écoles ne figurant pas dans cette notice.



**IMPORTANT :** même pour l'intégration dans une seule école, il est obligatoire d'établir sa liste de vœux. Les candidats éditeront eux-mêmes leur liste de vœux ; après validation, un message sera envoyé sur l'adresse mail du candidat. L'absence d'établissement d'une liste de vœux est considérée comme une démission.



## ATTENTION !

**Après le 25 juillet 2025**, les candidats ne pourront ni modifier le classement de leur liste de vœux ni ajouter une nouvelle école. Les candidats renoncent à l'intégration dans toute école non classée dans leur liste de vœux.

**À chaque phase d'appel il est obligatoire de valider votre positionnement sous peine d'être considéré démissionnaire par le SCEI.**



# RÉCLAMATIONS

## ■ Épreuves écrites :

**Le Concours Mines-Télécom ne gère pas les réclamations portant sur les épreuves écrites.** Les demandes adressées au Concours Mines-Télécom ne seront pas traitées. Toute réclamation concernant l'admissibilité, résultats des épreuves écrites, doit être faite par le candidat lui-même et adressée directement à la Banque d'épreuves correspondant à sa filière. Se référer aux différentes notices concours.

## ■ Épreuves orales :

Le Concours Mines-Télécom ne gère que les réclamations liées à ses épreuves orales pour les filières MP-MPI-PC-PSI et PT. Le jury du concours est souverain, conformément au code de l'éducation.

**1/ Toute réclamation portant sur l'épreuve et son déroulement** doit être portée à la connaissance du secrétariat du concours (réclamation adressée directement au secrétariat sur le site des épreuves ou adressée par mail) **dans les 24h qui suivent l'épreuve.**

Toute réclamation portée après ce délai ne sera pas étudiée.

**2/** A l'issue de la publication des notes, les réclamations concernant les résultats de l'oral doivent être transmises uniquement par mail au secrétariat du Concours Mines-Télécom et doivent obligatoirement préciser : nom, prénom, filière, numéro d'inscription, date et lieu de passage.

Sans l'intégralité de ces informations, la réclamation ne sera pas étudiée. Les réclamations sont limitées à une seule épreuve orale ; elles ne seront plus recevables ni étudiées après le **jeudi 17 juillet 2025 à 17h**. Toute réclamation reçue hors délai ne sera pas traitée. Elles doivent être adressées à **info@concours-mines-telecom.fr** Pour les filières TSI et BCPST se référer aux notices des banques correspondantes.

Seules les réclamations faites par mail et par les candidats eux-mêmes sont prises en considération. Toute réclamation portée sur l'interface SCEI ne sera pas étudiée.



## CONCOURS Mines-Télécom





# LE CONCOURS EN IMAGES

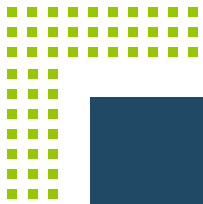
...





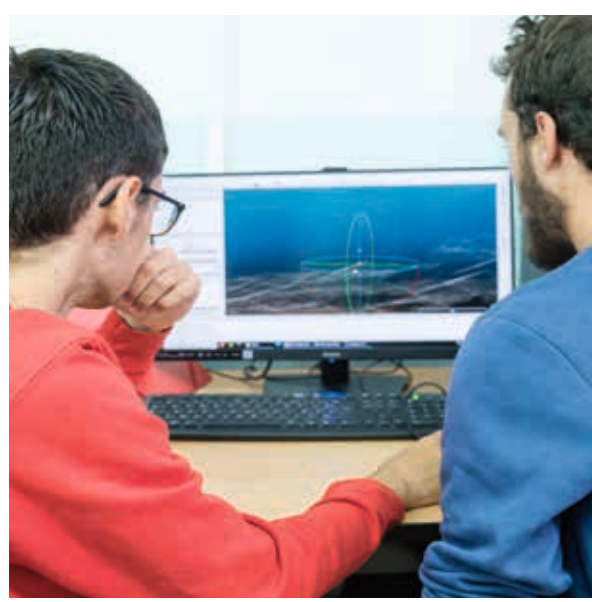






# UN LARGE CHOIX D'ÉCOLES







# ÉCOLE DES INGÉNIEURS DE LA VILLE DE PARIS



## REJOIGNEZ LA GRANDE ÉCOLE DU GÉNIE URBAIN !

Les diplômés de l'EIVP dirigent les projets structurants des villes durables de demain. En œuvrant au sein d'entreprises de toutes tailles, de start-ups porteuses d'innovation ou au sein de structures publiques, ils conçoivent et optimisent les équipements et services dans tous les secteurs du génie urbain :

- Aménagement et construction durables
- Data analyse pour les villes
- Infrastructures : écoles, hôpitaux, stades, etc.
- Transports et mobilités
- Économie circulaire, eau et environnement

Une Grande École engagée qui forme des professionnels acteurs du changement, mettant en œuvre des solutions répondant aux enjeux liés à l'urgence climatique des villes et des territoires.

### Des projets concrets au service de villes et territoires plus inclusifs, résilients et durables

L'EIVP a conçu un parcours pédagogique sur mesure qui répond aux grands enjeux environnementaux et sociétaux. Chaque semestre de la formation est centré sur de grands projets encadrés par des experts issus d'entreprises leaders des services urbains, de grands maîtres d'ouvrage publics et privés ou de grands laboratoires de recherche sur la ville durable.

- Semestre 1 : Projet Environnement et Climat
- Semestre 2 : Projet Data, analyse et usage des données
- Semestre 3 : Projet Construction
- Semestre 4 : Projet Métabolisme Urbain
- Semestre 5 : Projet Aménagement Urbain

### Une École au cœur de Paris et ouverte sur le monde

- Éco-campus situé dans un quartier dynamique et vert
- Accès privilégié aux acteurs et projets du Grand Paris
- Possibilité de doubles diplômes avec une École partenaire : ENGEES, ENSG, IMT Mines Alès, etc.
- Possibilité d'un double cursus ingénieur-architecte
- Plus de 60 partenariats internationaux dont des doubles diplômes en Australie, Brésil, Colombie, Espagne, États-Unis, Irlande, Maroc, etc.



**93 PLACES OUVERTES**  
dont 15 fonctionnaires  
Pour les filières MP, PC, PSI, PT

### Des talents très recherchés, acteurs de la transition écologique et sociale

- 47% de nos élèves sont des femmes
- 80% des diplômés recrutés avant obtention du diplôme
- 94% d'embauche directement en CDI
- 4 stages variés pour 11 mois en entreprise : ouvrier / encadrement / étude & recherche / projet de fin d'études
- De nombreuses opportunités à l'international

### Des étudiants engagés au sein de nombreuses associations dynamiques

Découvrez l'effervescente vie étudiante de l'EIVP : sports, culture, soirées parisiennes, réseau professionnel, engagement solidaire et durable.

- BDE : soirées, (dés)intégration et animation de la vie étudiante et associative du campus
- B3D : développement durable, réemploi, alimentation
- BDA : arts, musique, cinéma, théâtre, improvisation, week-ends architecture et urbanisme
- BDS : sports collectifs et individuels, semaine ski, week-ends nature et en eaux vives
- CAP IVP : Course Croisière EDHEC, permis bateau, course à pied
- Ingénieurs Sans Frontières pour des missions solidaires
- IVPSHOT : vidéos, photos des grands événements
- Organisation du Forum Entreprises et missions au sein de la Junior Création de l'École
- De nombreuses soirées au Foyer de l'EIVP et dans Paris dont le prestigieux Gala avec les anciens élèves



[concours@eivp-paris.fr](mailto:concours@eivp-paris.fr)  
[www.eivp-paris.fr](http://www.eivp-paris.fr)





## DEVENEZ LES EXPERTS DU TEMPS ET DU CLIMAT

École intégrée à Météo-France, l'ENM forme les ingénieurs de demain spécialistes des sciences de la météorologie et du climat. De bon niveau scientifique et ouvertes sur le monde opérationnel, les études abordent en particulier :

- La prévision du temps
- Le climat et son évolution
- Les Big Data

Météo-France et l'ensemble du secteur socio-économique offrent aux élèves diplômés des postes dans des domaines variés, comme les services, le calcul scientifique, la recherche...

### Un parcours orienté métier et compétences :

- Deux années de tronc commun, mêlant disciplines de base de l'ingénieur et sciences météo-climatiques
- Une troisième année d'approfondissement, avec une grande variété de parcours possibles :
  - Weather and climate services à l'ENM, dispensé en anglais (S9)
  - Big Data en partenariat avec l'ENSSEIHT(S9)
  - Etudes environnementales, en lien avec l'Université Paul Sabatier de Toulouse (S9)
  - Statistiques à l'INSA (S9)
  - S9 dans des écoles partenaires de l'INP
  - Semestre académique à l'étranger
  - 3<sup>e</sup> année dans une autre école partenaire
  - ...
- Statut fonctionnaire ou non fonctionnaire selon leur rang de classement au concours et leur souhait

### Une pédagogie variée et innovante, laissant une large place à la mise en situation.

- Travaux de groupe
- Projets tuteurés
- Travaux pratiques
- Briefings météo
- Écoute client...



**40 PLACES OUVERTES**  
dont 22 fonctionnaires  
Pour les filières PC, PSI, MP

### Quatre stages durant la scolarité :

- Connaissance de l'entreprise en fin de 1<sup>ère</sup> année
- Projet EMI (Etudes Modélisation et Innovation)
- Ouverture technique et culturelle (12 semaines) en fin de 2<sup>e</sup> année
- Projet de fin d'études (6 mois) en fin de 3<sup>e</sup> année

**Une mobilité internationale de 3 mois obligatoire** soit lors de l'un des stages, soit à travers un semestre académique en 3<sup>e</sup> année

### Une école à taille humaine

Le nombre d'élèves par promotion (environ 50) permet un accompagnement individualisé des étudiants, aussi bien dans le suivi de leur scolarité que pour la préparation de leur projet professionnel

### Un environnement porteur

- Ecole basée sur la Météopole, à proximité immédiate des services opérationnels et de la recherche de Météo-France, bénéficiant des infrastructures de l'Établissement public
- Des intervenants, enseignants de l'ENM, chercheurs ou ingénieurs des services de production, experts de leur domaine
- Proximité avec les autres écoles de Toulouse-INP (associations sportives, événements étudiants...)
- Situation à Toulouse, ville universitaire agréable dans une région, l'Occitanie, offrant de nombreuses possibilités.



[enm.meteo.fr](http://enm.meteo.fr)  
[concours@meteo.fr](mailto:concours@meteo.fr)



## L'ÉCOLE FRANÇAISE DE RÉFÉRENCE EN GÉOSCIENCES

École publique relevant du Ministère de l'Enseignement supérieur, de la recherche et de l'innovation, elle forme en 3 ans des ingénieurs-géologues, experts dans l'utilisation durable et raisonnée du sous-sol.



### 16 PLACES OUVERTES

Pour les filières MP, PC, PSI, L3 (admis sur titre), CPP

### Titre d'ingénieur

**École française de référence dans le domaine des géosciences**, l'École nationale supérieure de géologie (ENSG) forme en 3 ans des ingénieurs-géologues, experts dans les secteurs d'activité de l'industrie minière, des carrières, des géomatériaux, du recyclage, du génie civil, de la géotechnique, de l'aménagement, des eaux souterraines, de l'environnement, de l'énergie, de la géothermie et des applications numériques pour ces secteurs.

**Initialement destinée à former des ingénieurs-géologues pour les mines**, son domaine d'expertise s'est progressivement élargi à l'exploration géologique, aux ressources en hydrocarbures, à la géotechnique et à l'hydrogéologie (dans les années 60), à l'environnement et aux déchets (dans les années 80), à la géomodélisation dans les années 90 et enfin à la science des données. Son diplôme d'Ingénieur est reconnu par la Commission des Titres d'Ingénieur depuis sa création.

**L'ENSG bénéficie d'un environnement de recherche de très haut niveau** constitué de laboratoires tous associés au CNRS et regroupant plus de 450 personnes. L'essentiel des enseignants-chercheurs exercent leurs activités dans des laboratoires de géosciences (GeoRessources, CRPG, LIEC) ou de mécanique-énergétique (LEMTA).

L'ENSG a également le statut d'Observatoire des Sciences de l'Univers (OSU) Terre Eau Environnement Lorraine (OTELo) labellisé par l'Institut National des Sciences de l'Univers.

**Depuis 2011, l'ENSG fait partie de l'Institut Mines Télécom (IMT)** dont elle est une école affiliée et est membre fondateur de l'IMT Grand Est avec Mines Nancy, Télécom Nancy, l'EOST et Télécom Physique Strasbourg en 2018.

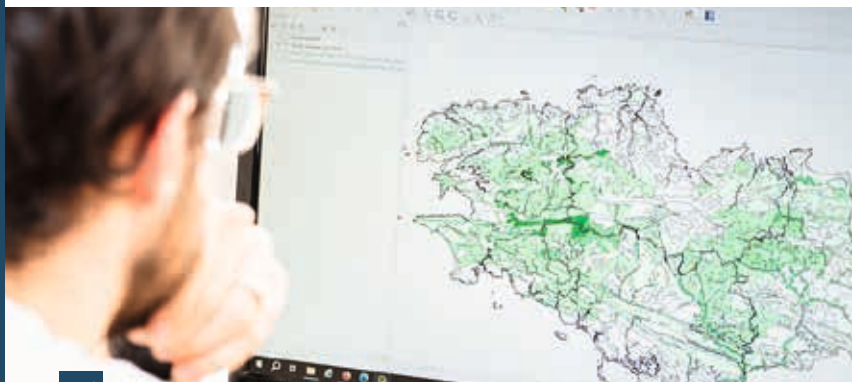


[www.ensg.univ-lorraine.fr](http://www.ensg.univ-lorraine.fr)  
[ensg-direction-etudes@univ-lorraine.fr](mailto:ensg-direction-etudes@univ-lorraine.fr)



## OBSERVER LA TERRE ET FAIRE PARLER LES DONNÉES

Au carrefour des sciences de la Terre et des données, de l'informatique et de la cartographie, l'École forme les experts de la géolocalisation et de l'information géographique. Située près de Paris dans l'Université Gustave-Eiffel, elle est l'école de l'IGN et développe une recherche très réputée.



**41 PLACES OUVERTES**  
dont 14 places fonctionnaires  
Pour les filières MP, MPI, PC, PSI, PT, TSI

### 1<sup>re</sup> et 2<sup>e</sup> année

Tronc commun : mathématiques et physique (probabilités et statistiques, analyse de données, méthodes d'estimation, physique de l'atmosphère, mécanique...), informatique (algorithmie, programmation Python, analyse avancée pour la modélisation...), géomatique (traitement d'images, géodésie, géostatistiques, IA-réseau de neurones, bases de données géographiques...) et sciences humaines et sociales.

### 3<sup>e</sup> année : une orientation à la carte

L'école offre 7 voies de spécialisation couvrant de nombreux domaines tels que : la modélisation 3D, la géolocalisation, l'analyse spatiale, développement informatique, la cartographie, la data science et énergies renouvelables, l'IA et l'analyse statistique, la transition écologique et l'adaptation au changement climatique. Possibilités de doubles-diplômes dans une école partenaire (AgroParisTech, EIVP, ENSG Nancy, ENM, ENSTA Bretagne, ISAE-Supaéro...).

### Des méthodes pédagogiques innovantes autour de nombreux stages et projets

- Des projets en réponse à des besoins concrets du monde socio-économique
- Une école d'été de 2 mois à Forcalquier pour une immersion totale sur le terrain en fin de 1<sup>re</sup> année
- Un stage pluridisciplinaire à l'international de 16 semaines
- Un stage de fin d'études de 4 à 6 mois en entreprise

### Une école à taille humaine sur un campus vert

- 8 associations et clubs étudiants organisant plusieurs événements par semaine
- Une école hautement sportive : 1<sup>re</sup>/8 écoles du Trophée Descartes
- Un vaste campus de 15 000 étudiants (université, 4 Grandes écoles d'ingénieur, une école d'architecture) à moins de 30 minutes de Paris avec des installations sportives : piscine, terrains de basket, courts de tennis, gymnases, salles de musculation...

### Carte d'identité

- Une école d'ingénieur publique du ministère chargé de la transition écologique
- Une école de l'IGN et de l'Université Gustave Eiffel
- 2/3 d'élèves civils, 1/3 d'élèves fonctionnaires rémunérés
- 40% d'étudiantes
- 97% des élèves ont trouvé un emploi en moins de 3 mois
- 72% ont trouvé un emploi avant leur sortie de l'école



[www.ensg.eu](http://www.ensg.eu)  
[concours@ensg.eu](mailto:concours@ensg.eu)



## ÉCOLE NATIONALE SUPERIEURE D'INFORMATIQUE POUR L'INDUSTRIE ET L'ENTREPRISE

The ENSIIE (formerly IIE) has graduated nearly 5000 engineers since 1968, ranked Ranked 3rd among computer engineering schools by Le Figaro Etudiant in 2023! An original triptych:

- Computer Science
- Mathematics
- Business & Entrepreneurship

Preparing for high-level and diverse jobs in all sectors of companies and industry: information systems, business intelligence, AI, big data, HPC.

### 5 parcours spécialisés dès le 3<sup>e</sup> semestre

- Mathématiques appliquées
- Jeux vidéo et interactions numériques
- Calcul intensif et données massives (HPC/IA)
- Ingénierie logicielle et sécurité
- Parcours transverse : combinaison d'UE à la carte / Entrepreneuriat- filière « innovation et création d'entreprise » commune avec TSP et Institut Mines-Télécom Business School ou interaction avec le C-19

### 11 Mois de stages

- Stage 1<sup>er</sup> année de 8 semaines minimum
- Stage 2<sup>e</sup> année de 10 semaines minimum
- Stage 3<sup>e</sup> année de 6 mois avec un Mémoire d'ingénieur

### Une mobilité à l'internationale

- 21 doubles diplômes dans des universités étrangères
- 73 séjours diplômant à l'étranger dans 36 pays
- Séjour obligatoire à l'international de 2 mois (dans cadre d'un des stages ou échange académique)

### 11 Masters co-opérés

- Permettant de suivre en 3A des masters communs avec Polytechnique, ENSTA, Télécom Paris ou CentraleSupélec, les Universités d'Evry, d'Orsay, de Versailles et de Paris Saclay.



**110 PLACES OUVERTES**

Pour les filières MP, MPI, PC, PSI, TSI

- Recherche opérationnelle · Mathématiques · Financières Data Sciences · Gestions des risques et des actifs · Innovation, marché et science des données · Apprentissage, Information, Contenu · Conception, Intelligence des Logiciels et Systèmes · Réalité Virtuelle et Systèmes Intelligents · Fondements de l'Informatique et Ingénierie du Logiciel DATASCALE · Traitement de l'Information et Exploitation des Données.

### Admission

- 110 places offertes en 1<sup>er</sup> année (MP : 65 ; MPI : 15 ; PC : 10 ; PSI : 18 ; TSI : 2) (Voir modalités sur la notice du Concours).

### L'école en chiffres

- 500 étudiants
- 42 k€ de salaire moyen à l'embauche
- 90% des diplômés en poste le 1<sup>er</sup> mois
- 47% en audit/conseil
- 16% dans la Banque, Finance et Assurances
- 15% dans les logiciels et traitement de données
- 20% dans l'industrie & services aux entreprises

### Une école où il fait bon vivre

- Ecole publique d'ingénieur
- Plus de 50 associations étudiantes
- Résidences universitaires du CROUS et privées à proximité
- 75 chambres réservées par l'école sous conditions de ressources
- Implantation dans un campus à 30 km de Paris, 40' de RER



[www.ensiie.fr](http://www.ensiie.fr)  
[concours@ensiie.fr](mailto:concours@ensiie.fr)





## INGÉNIEUR·E AU CŒUR DES TRANSITIONS

Grâce à ses équipes d'enseignement et de recherche en relation constante avec les acteurs des milieux industriels, l'Enssat (École Nationale Supérieure des Sciences Appliquées et de Technologie) dote ses élèves-ingénieur·e·s de compétences et de savoir-faire à la pointe des technologies en informatique, photonique et systèmes numériques. Intégrant les enjeux de développement durable et les compétences en sciences humaines nécessaires à l'ingénieur·e, elle leur assure des opportunités de carrières passionnantes dans de nombreux secteurs d'activités à fort potentiel de croissance.

### Formations d'ingénieur·e

- **Informatique** (cybersécurité, IA, science des données, développement logiciel)
- **Photonique** (technologies laser, biophotonique, photonique quantique, télécoms)
- **Systèmes numériques** (objets communicants, systèmes embarqués, traitement du signal et des images, IA)

### Construisez votre profil professionnel

- **1<sup>re</sup> année : fondamentaux de l'ingénieur·e**  
Choix de la spécialité à l'issue d'un semestre de tronc commun, enseignement des bases scientifiques et technologiques, découverte des métiers des spécialités, conduite de projets...
- **2<sup>e</sup> année : compétences métiers**  
Méthodes et outils de l'ingénieur, développement des savoir-faire et savoir-être, innovation, créativité et entrepreneuriat, marketing, gestion de projets, droit, éco-conception, communication professionnelle...
- **3<sup>e</sup> année : projet professionnel - parcours personnalisés**  
Parcours international, alternance professionnelle, doubles-diplômes (écoles partenaires de l'IMT), IA, cybersécurité, management, santé, parcours recherche...



## 72 PLACES OUVERTES

Pour les filières MP, MPI, PC, PSI, PT, TSI

### Une école immergée dans la Trégor Valley, un bassin technologique de pointe

- 8000 emplois dans la Tech
- 250 entreprises dans 5 filières d'excellence : Numérique, photonique, cosmétique biotech, matériaux, agro
- Des laboratoires de recherche (CNRS, Inria) ouverts à nos élèves : Irisa, Foton, IETR (stage, master, doctorat)

### Des atouts pour votre CV

- Compétences solides dans des technologies de pointe
- 40 semaines d'expérience professionnelle
- Parcours métiers personnalisés
- Expérience à l'international (échanges académiques, stages, jobs...)
- Développement durable et responsabilité sociétale

### Une vie étudiante dans un cadre unique

- 2200 étudiants dans le supérieur à Lannion (Bretagne)
- BDE très actif (soirées, projets...)
- + de 20 clubs école
- + de 300 associations à Lannion
- L'Asul : l'association dédiée au sport universitaire (tennis, golf, voile, basket, kayak, rugby, boxe, kendo, etc.)



[www.enssat.fr](http://www.enssat.fr)  
[concours@enssat.fr](mailto:concours@enssat.fr)



## GÉNÉRALISTES ET EXPERTS DE HAUT NIVEAU

- ENSTA Bretagne forme des ingénieurs généralistes, civils et militaires sous statut IETA\*, dans des domaines technologiques de pointe, préparés au contexte international et aux défis d'avenir.
- La notoriété forte de l'ENSTA Bretagne auprès des grandes entreprises, PME et TPE innovantes, s'illustre par l'intégration professionnelle rapide des jeunes diplômés et leur évolution vers des postes à responsabilité.
- Les étudiants apprécient l'orientation progressive vers des parcours variés, les nombreux projets d'application et la qualité de vie sur le campus.
- 2 choix : statut étudiant ou IETA (militaire)

### Des domaines d'expertise étendus et originaux

En sciences mécaniques, technologies numériques, sciences marines et management, ces voies d'expertise complètent la formation généraliste. Ce sont des compétences fortement recherchées par les entreprises. Chaque spécialité ouvre des opportunités professionnelles multiples.

- Hydrographie & océanographie
- Robotique autonome
- Systèmes d'observation et intelligence artificielle
- Conception de systèmes numériques
- Architecture navale et offshore
- Systèmes pyrotechniques
- Architecture de véhicules
- Modélisation avancée des matériaux et structures
- Ingénierie & sciences de l'entreprise

### Ecole de rang mondial et nombreux doubles diplômes

- 100% des étudiants ont une expérience internationale.
- Plus de 200 parcours complémentaires et doubles diplômes en France et à l'international (dans 27 pays).
- En + : préparation au doctorat, à l'entrepreneuriat, possibilité de contrat d'alternance, parcours développement durable...



## 164 PLACES OUVERTES

dont 44 pour IETA\*

Pour les filières MP, MPI, PC, PSI et PT + TSI en civil

### Les ingénieurs ENSTA Bretagne sont rapidement recrutés, dans les domaines d'activité qui les intéressent

- Numérique, robotique, IA
- Maritime
- Energies
- Défense
- Aéronautique et espace
- Automobile et mobilité
- Recherche

### Bruno Gruselle, Directeur général de l'ENSTA Bretagne :

« Les ENSTA forment des ingénieurs aptes à concevoir et diriger des projets pluridisciplinaires complexes, avec éthique, responsabilité et sens des grands enjeux sociétaux. En fusionnant en 2025, ENSTA Bretagne et ENSTA Paris formeront une ENSTA à 2 campus, membre d'IP Paris. Les nouvelles formations d'ingénieurs communes seront proposées à la rentrée 2026 (concours 2026). »



[www.ensta-bretagne.fr](http://www.ensta-bretagne.fr)  
[admissions@ensta-bretagne.fr](mailto:admissions@ensta-bretagne.fr)



CONFÉRENCE DES  
GRANDES  
ÉCOLES



World  
University  
Rankings 2024



Le parcours  
IETA

\* Le nombre exact de places et la répartition par filière pour les IETA (Ingénieurs des Études et Techniques de l'Armement) sont confirmés par arrêté ministériel.



## L'ÉCOLE DE LA TRANSITION ÉCOLOGIQUE ET SOLIDAIRE

Donnez du sens à votre parcours !  
Rejoignez une école généraliste pour aménager  
nos villes et nos territoires.  
Les domaines de l'école, habitat, urbanisme,  
espace de vie, transport, représentent 60% des  
émissions de gaz à effet de serre.

### L'ENTPE forme des responsables de haut niveau pour apporter des solutions adaptées aux enjeux socio-environnementaux

Ses objectifs : contribuer à un aménagement durable  
et respectueux des territoires, en prenant en compte  
l'intérêt général et les besoins des habitants.  
Elaborer des solutions techniques et  
organisationnelles pour mieux vivre ensemble, en  
s'appuyant sur les connaissances et innovations  
produites dans ses 5 laboratoires de recherche.

### Le choix de la diversité et de l'ouverture

- 5 grands domaines, 9 langues vivantes, 1 semestre à l'international
- 52% d'élèves civils (32% de boursiers), 48% d'élèves fonctionnaires rémunérés
- 44% d'étudiantes
- Des diplômes uniques : ingénieur-architecte, ingénierie et sciences politiques...
- Un cycle « Transitions » de 200 heures
- Des enseignements allant des sciences sociales à l'intelligence artificielle

### Une école à taille humaine où il fait bon vivre

- Une vie étudiante particulièrement dynamique et appréciée
- Plus de 50 clubs et associations, de grands événements de référence
- Le sport, une valeur fondamentale : 8<sup>e</sup> sur 265 au classement sport des grandes écoles
- Des installations sportives de 1<sup>er</sup> plan : piscine, gymnases, courts de tennis



**164 PLACES OUVERTES**  
dont 92 fonctionnaires  
Pour les filières MP, MPI, PC, PSI, PT, TSI

### Carte d'identité

- Une école du ministère de la transition écologique
- 235 diplômés par an
- 60% des cours orientés vers la transition écologique et solidaire
- Plus de 10 000 alumni
- Au cœur de la 2<sup>e</sup> métropole étudiante française : Lyon



[www.entpe.fr](http://www.entpe.fr)  
[Accueil.DFI@entpe.fr](mailto:Accueil.DFI@entpe.fr)



## GRANDE ÉCOLE DU NUMÉRIQUE À VOCATION INTERNATIONALE

### TAKE YOUR CAREER TO THE UPPER LEVEL !

Les défis technologiques te passionnent ? EURECOM te propose une formation de haut niveau dans des domaines porteurs : Data science, Internet des objets (IoT), Sécurité numérique, Systèmes de communications intelligents et Systèmes embarqués.

Depuis sa création en 1991 par Télécom Paris et l'EPFL, EURECOM forme des ingénieurs en sciences du numérique et se distingue par son caractère international et ses liens étroits avec les entreprises.

### Intelligence Artificielle - Cybersécurité - Réseaux du futur

Située au cœur de la technopole internationale de Sophia Antipolis, EURECOM offre des enseignements 100% en anglais et des partenariats avec les plus grandes universités européennes.

- Parcours sur mesure et pédagogie appliquée
- Des enseignements flexibles organisés en filières, des cours à la carte en fonction de tes choix
- Un cursus entièrement dispensé en anglais par des professeurs internationaux
- Une formation de haut niveau qui s'adapte en permanence aux besoins de l'industrie, grâce aux entreprises membres de la gouvernance de l'école. Une large base de données de stages en entreprise et à l'étranger
- Des diplômés très recherchés, ¾ des étudiants signent un contrat avant la fin de leur cursus



**58 PLACES OUVERTES**  
Pour les filières MP, MPI, PC, PSI, TSI

### Un campus international au cœur d'une technopole innovante

- 70% d'étudiants internationaux, brassage multiculturel, encouragement à la mobilité, l'enseignement d'EURECOM est reconnu pour former des ingénieurs ouverts sur le monde
- Un campus à taille humaine et un accompagnement personnalisé
- Une vie étudiante dynamique et variée sur un campus idéalement situé entre Nice et Cannes

Ingénieur-Manager avec l'EDHEC



[www.eurecom.fr](http://www.eurecom.fr)  
[concours@eurecom.fr](mailto:concours@eurecom.fr)



## INGÉNIEUR GÉNÉRALISTE, RESPONSABLE, MOTEUR DES TRANSITIONS

Et pourquoi pas vous ? Si vous voulez bénéficier d'une formation généraliste, avec un large choix d'options ; d'une école à l'écoute de vos envies et de vos talents ; tout en construisant un projet professionnel et personnel passionnant, rejoignez IMT Mines Albi.

### La méthode IMT Mines Albi

La transition écologique, numérique et l'usine du futur seront au cœur de vos enseignements. IMT Mines Albi vous donne l'opportunité de construire et d'élargir votre horizon culturel, professionnel et social avec :

- **12 mois** de votre formation en entreprise - stages et projets
- **1 semestre** obligatoire à l'international parmi nos 170 universités partenaires ou en entreprise
- **2 langues vivantes** obligatoires avec la possibilité d'une 3<sup>e</sup> facultative
- **1 quitus humanité et transition** : des humanités au cœur de votre cursus dès la 1<sup>re</sup> année

En 2<sup>e</sup> année, vous pourrez approfondir vos compétences en sélectionnant un parcours parmi les 12 proposés, en lien avec nos domaines d'expertises :

### Énergies renouvelables, production et construction durables

- Bâtiments et villes durables
- Conversion, distribution et production propre

### Procédés et processus pharmaceutiques, agroalimentaires et cosmétiques

- Métiers de la production
- Métiers de la R&D



**187 PLACES OUVERTES**

Pour les filières MP, MPI, PC, PSI, PT, TSI, BCPST

### Matériaux et procédés avancés pour les transports de demain

- Comportement et mise en œuvre des matériaux métalliques
- Mise en œuvre et caractérisation des matériaux composites
- Modélisation et simulation mécanique pour la résolution de problèmes techniques
- Instrumentation et analyse avancée de données

### Génie industriel pour la performance des organisations

- Chaîne logistique
- Excellence opérationnelle

### Ingénierie de la donnée pour les systèmes d'information et les systèmes énergétiques

- Génie des systèmes d'information
- Energie et transition numérique

### IMT Mines Albi en quelques chiffres

- **1000 élèves** sur le campus
- **+30% d'élèves ingénieurs**
- **96,5% des diplômés trouvent un emploi en moins de 4 mois**
- **42k€ le salaire annuel moyen avec primes** à la sortie de l'école (promotion 2023)

### En savoir plus sur le campus

- **un campus à l'américaine de 22ha** avec grands espaces verts, terrains de rugby, foot et courts de tennis
- le campus est à **5 minutes du centre ville**
- **+ 500 logements école** disponibles sur le campus et en centre ville d'Albi



[www.imt-mines-albi.fr](http://www.imt-mines-albi.fr)  
[infos-formation@mines-albi.fr](mailto:infos-formation@mines-albi.fr)





## LA SCIENCE ET LA CRÉATIVITÉ POUR INVENTER UN MONDE DURABLE

À IMT Mines Alès, nous formons les ingénieurs de demain, capables de relever les défis technologiques tout en respectant l'environnement.

Avec nos 6 domaines d'excellence – génie civil & bâtiment durable, environnement, énergie et gestion des risques, informatique et intelligence artificielle, matériaux innovants & écologiques, ressources minérales & aménagement du sous-sol, et industrie du futur – vous serez au cœur des innovations qui transforment notre monde.

### Vous aspirez à :

- Suivre une formation scientifique et technique de haut niveau
- Relever des défis réels en entreprise
- Être acteur de votre apprentissage et soutenu dans vos projets
- Appliquer vos connaissances sur des projets réels issus du monde de l'entreprise

### Nous vous proposons :

- Une pédagogie à la pointe des besoins industriels : apprentissage numérique interactif, proximité avec le tissu entrepreneurial, avec un tiers de la formation basé sur des expériences pratiques en entreprise.
- Un profil international et polyvalent : 29 doubles diplômes en France et à l'étranger, 82 partenariats avec des établissements prestigieux, un séjour d'un semestre à l'international, et 8 langues enseignées.



## 224 PLACES OUVERTES

Pour les filières MP, MPI, PC, PSI, PT, TSI, BCPST

### ■ Un environnement stimulant et inspirant :

IMT Mines Alès est reconnue pour sa capacité à éveiller la créativité et l'innovation. Notre Hub Créativité, unique en Europe, vous donnera les outils pour développer vos talents.

### ■ Un accompagnement personnalisé pour vos projets :

année de césure, aménagement de scolarité, incubateur technologique... Tout est mis en place pour vous permettre de tester, valider et expérimenter vos idées.

### ■ Une insertion professionnelle rapide :

96 % de nos diplômés trouvent un emploi en moins de 4 mois, avec un salaire moyen de 43.4K€ brut (primes comprises).

### ■ Une vie étudiante riche et diversifiée :

clubs, associations, événements, et tout ce que vous souhaitez créer.

### ■ Un cadre de vie exceptionnel :

situé dans le Sud de la France, entre mer et montagne, IMT Mines Alès offre un environnement propice à un équilibre parfait entre études et plaisir.

**Rejoignez une école où l'ingénierie rime avec engagement, créativité, et réussite !**



[www.imt-mines-ales.fr](http://www.imt-mines-ales.fr)  
[admissions@mines-ales.fr](mailto:admissions@mines-ales.fr)



## I'M TOMORROW

Rejoignez IMT Nord Europe et devenez un(e) ingénieur(e) à impact, engagé(e) pour un avenir éco-responsable.

Polyvalents et expérimentés, vous serez dotés de compétences scientifiques et techniques de haut niveau et d'aptitudes de leadership, pour être capable de répondre aux enjeux complexes des transitions écologiques, industrielles et numériques. Grande école publique d'ingénieurs, ouverte sur le monde et engagée au service de l'économie et des entreprises, IMT Nord Europe incarne des valeurs d'excellence, d'intégrité et d'humanisme.

Sa formation d'ingénieur généraliste propose de nombreux parcours dans ses domaines d'expertise :

Environnement, Énergies, Numérique, Plasturgie et matériaux composites, Génie civil, Ingénierie industrielle, Performance industrielle, Cybersécurité, Intelligence artificielle et Télécommunications.

### Devenez un(e) ingénieur(e) à impact !

IMT Nord Europe propose un cursus riche et diversifié, couvrant un large éventail de disciplines telles que les mathématiques, les sciences physiques, l'informatique, les sciences de l'ingénieur ainsi que les sciences humaines et sociales. Cette formation pluridisciplinaire permet aux étudiants d'acquérir une vision globale et de développer leur capacité à innover dans divers secteurs. A l'issue d'une première année de tronc commun, chaque étudiant choisira son parcours thématique et son profil ingénieur en fonction de son projet professionnel.

### Vivez l'international !

Tous les élèves-ingénieurs effectuent un séjour à l'étranger. Un semestre en stage ou en séjour académique à l'international est obligatoire pour les élèves-ingénieurs sous statut étudiant.

IMT Nord Europe compte **121 institutions étrangères partenaires** et **37 accords de doubles-diplômes** avec des universités ou des écoles à l'international.



**176 PLACES OUVERTES**

10 sous statut fonctionnaire

Pour les filières MP, MPI, PC, PSI, PT, TSI, BCPST

### L'ouverture au monde professionnel

**Le développement professionnel des élèves est au cœur de notre formation.** Le cursus ingénieur généraliste comprend un stage par an, d'une durée allant de 3 mois en première année à 6 mois en dernière année.

Avec les stages et les projets en partenariat, **1/3 du cursus se déroule au contact de l'entreprise.** Près de 91% des diplômés de l'école sont en poste avant leur diplomation ou dans les 2 mois qui suivent. **Le salaire d'embauche moyen est de 42 K€ (bruts par an).**

### Sixtine - Promo 2023 :

« En sortant de classe prépa, j'ai cherché une école généraliste me permettant, avec une première année de tronc commun, de définir progressivement ce vers quoi je voulais m'orienter. L'école propose une grande variété de cours. Je pense vraiment que toute personne qui rentre à IMT Nord Europe peut y trouver sa place et construire son parcours sur des bases solides. »



[www.imt-nord-europe.fr](http://www.imt-nord-europe.fr)  
[ingenieur@imt-nord-europe.fr](mailto:ingenieur@imt-nord-europe.fr)



## #DIGITALMANAGER 4IMPACT

En développant leurs compétences avancées en intelligence digitale, IMT Business School forme tout au long de la vie des managers innovants, inclusifs, responsables et ouverts sur le monde, pour guider les entreprises et la société dans leurs transitions numériques et écologiques. Elle contribue, par l'excellence de sa recherche en management responsable des technologies et par sa proximité avec les entreprises, à la création de valeur pour toutes ses parties prenantes, dans son territoire comme à l'international. Grande Ecole de management de l'intelligence digitale pour le bien commun, créatrice d'impact, IMT Business School participe à travers toutes ses activités à la construction d'un avenir durable.

Elle partage son campus avec la grande école d'ingénieurs Télécom SudParis. L'école compte 1300 étudiants, figure chaque année au classement des meilleures business schools françaises et européennes et est accréditée AACSB et AMBA.

### Une business school qui s'adapte à chacun, grâce à la modularité des parcours

#### 11 spécialisations possibles au sein du Programme Grande Ecole :

- **Business** : Business Development international, International Business
- **Systèmes d'information** : Audit et Conseil en Systèmes d'Information / Ingénierie des Systèmes d'Information / Management des Systèmes d'information / Data and Digital Systems Management
- **Stratégie et Entrepreneuriat** : Innovation, design et entrepreneuriat engagé / Management stratégique et industrie du futur / Management of Innovation in the Digital Economy
- **Finance** : Systèmes d'Information pour la Finance de marché
- **Marketing** : Marketing Digital

### Double diplôme Manager Ingénieur possible avec les écoles partenaires

- 2 ans chez IMT Business School 2 ans chez un de nos partenaires du groupe IMT (les conditions peuvent varier selon l'école d'accueil)



## 30 PLACES OUVERTES

Pour les filières MP, PC, PSI

### Rapidité d'accès à l'emploi

- **83.2%** des étudiants d'IMT Business School ont trouvé leur emploi dans les 2 mois
- **Salaire brut annuel moyen au-dessus de la moyenne** des écoles de management de la CGE : 4 1623€

### Ouverture à l'international

- **Plus de 150 universités à l'international** pour un stage long, un double diplôme ou un semestre d'échange académique

### Une vie étudiante intense

- **Véritable lieu de vie**, le campus de 6 ha offre 900 logements, des équipements sportifs (gymnase, terrains de tennis, salle de musculation), un restaurant, une cafétéria, un bar, une salle de soirée ...
- **La vie associative regroupe 64 clubs et associations** mixtes ingénieurs-managers

### IMT Business School c'est aussi

- **La possibilité d'entreprendre** grâce à l'incubateur, IMT Starter, partagé avec Télécom SudParis et l'ENSIEE pour des compétences croisées.
- **La force du réseau** : 9000 diplômés d'Institut Mines-Télécom Business School



[www.imt-bs.eu](http://www.imt-bs.eu)  
[promotion@imt-bs.eu](mailto:promotion@imt-bs.eu)





## ÉCOLE PUBLIQUE DE L'INGÉNIERIE MÉCANIQUE ET NUMÉRIQUE

L'Institut supérieur de mécanique de Paris, ISAE-Supméca, propose un parcours de formation personnalisé et s'appuie sur une pédagogie centrée sur des projets industriels et des études de cas. L'ingénieur ISAE-Supméca est reconnu pour son savoir-faire en conception, modélisation et simulation des systèmes complexes mécaniques et mécatroniques ainsi qu'en matériaux et gestion des systèmes de production.

### Un campus aux portes de Paris

■ Facilement accessible en métro par les lignes 13 et 14, le campus récemment rénové est relié directement à de nombreux sites incontournables de Paris. Localisée à Saint-Ouen-sur-Seine, l'école est intégrée dans un quartier en renouveau, héritage du village des athlètes des Jeux Olympiques et Paralympiques de Paris 2024.

### Un cursus personnalisé

Dès la 2<sup>e</sup> année, l'élève ingénieur personnalise son cursus en choisissant 6 cours électifs parmi les 40 proposés. En 3<sup>e</sup> année, 5 cours électifs sont proposés au sein de 4 parcours adossés et portés par nos équipes de recherche :

- Matériaux, procédés et simulation
- Simulation en conception mécanique
- Mécatronique, systèmes complexes
- Systèmes de production et logistique

Les échanges académiques et les doubles diplômes en France comme à l'étranger multiplient les opportunités d'accorder son profil avec son projet professionnel.



## 137 PLACES OUVERTES

Pour les filières MP, MPI, PC, PSI, PT, TSI

### Immersion en entreprise et ouverture internationale

Les stages représentent 1/3 du cursus pour un total de 12 mois d'expérience en entreprise ou en laboratoire de recherche, en France ou à l'international. Pour chaque année de formation, des projets conçus autour de véritables problématiques industrielles permettent aux élèves ingénieurs de découvrir les contours de leur futur métier. Une expérience internationale est requise au cours de la formation. Elle peut se faire dans le cadre d'un stage, d'un échange académique ou d'un double diplôme.

### Secteurs d'activité des diplômés

- Aéronautique et spatial : 46%
- Énergie : 10%
- Automobile / ferroviaire / naval : 23%
- Luxe : 5%
- Mais aussi défense, BTP, santé, poursuite d'études...



[www.isae-supmeca.fr](http://www.isae-supmeca.fr)  
[dfve@isae-supmeca.fr](mailto:dfve@isae-supmeca.fr)



## INSPIRING INNOVATION SINCE 1816

Mines Saint-Étienne est une école d'ingénieurs prestigieuse, classée dans le top 10 en France et parmi les 500 meilleures universités mondiales. Elle forme des ingénieurs généralistes et spécialisés, engagés dans la transition numérique et écologique.

Sur le campus d'Aix-Marseille-Provence, vous accédez à une formation de pointe en microélectronique, informatique, développement durable, entrepreneuriat et management. Grâce à un écosystème unique, incluant une salle blanche, des plateformes et un incubateur.

### Pourquoi choisir Mines Saint-Étienne ?

#### ■ Choisissez le diplôme ISMIN\*, au double positionnement unique : microélectronique et informatique.

Un profil original plébiscité par les recruteurs. Des enseignements passionnants en sciences du vivant, notamment la bioélectronique.

#### ■ Établissez votre parcours au choix, original et différenciant après une première orientation dès la 2<sup>e</sup> année.

Après un tronc commun généraliste axé sur les systèmes embarqués, positionnez-vous sur l'une des 4 spécialisations : dispositifs bio-médicaux, mobilité et sécurité, systèmes d'information et logistique, électronique des systèmes énergétiques.

#### ■ Effectuez un semestre à l'international et suivez 2 langues vivantes dont l'anglais.

Avec 25% d'enseignants et 50% de doctorants étrangers sur le campus, un diplôme ouvert sur le monde 150 accords de partenariat avec des universités du monde entier, dont 30 en double diplôme.

#### ■ Consacrez 45% du temps de travail aux mises en situation !

3 ans pour se professionnaliser en lien constant avec le monde économique via une pédagogie immersive et interactive. 2 stages et des projets pour se préparer à son futur environnement de travail.

\*Ingénieur Systèmes Microélectronique et Informatique



## 88 PLACES OUVERTES

Pour les filières MP, MPI, PC, PSI, PT, TSI

#### ■ Testez concepts et procédés au sein de plateformes technologiques à l'échelle 1:1.

600 m<sup>2</sup> de salle blanche et un atelier de prototypage dédié à l'internet des objets (IOT).

#### ■ Étudiez au cœur d'un véritable écosystème d'innovation et d'entrepreneuriat grandeur nature à 20 mn d'Aix en Provence

Interagissez au quotidien avec des entreprises leaders à l'international, des laboratoires de recherche des PME et start-up pionnières dans leur domaine. Bénéficiez de l'accompagnement de TEAM@Mines Saint-Étienne pour vos projets de création de start-up.

#### ■ Dopez vos compétences en recherche en obtenant un diplôme de master complémentaire à votre formation ISMIN.

3 diplômes nationaux de master en 3<sup>e</sup> année : génie industriel, hybrid electronics et internet des objets.

#### ■ Réalisez votre 3<sup>e</sup> année dans une des écoles de l'IMT ou effectuez un double diplôme en France ou dans l'un de nos nombreux partenaires internationaux.

Obtenez un deuxième diplôme : Ingénieur Civil des Mines à Saint-Étienne, manager à l'Emlyon, Institut Mines-Télécom Business School ou de spécialisation à Eurecom.



[www.mines-stetienne.fr](http://www.mines-stetienne.fr)  
[admissibles.ismin@emse.fr](mailto:admissibles.ismin@emse.fr)



## INSPIRING YOUR DIGITAL FUTURE\*

Devenez expert(e) du numérique dans des domaines innovants et impactants :

- Cybersécurité
- Science des données
- Intelligence Artificielle
- Développement Logiciel
- Santé numérique
- Systèmes embarqués
- Industrie 4.0
- Objets connectés

Grande école d'ingénieurs publique, TELECOM Nancy forme en trois ans des ingénieurs généralistes en informatique et sciences du numérique.

\* Donnez de l'inspiration à votre avenir numérique.

### 5 spécialités

- Ingénierie du Logiciel
- Intelligence Artificielle et Masses de Données
- Internet, Systèmes connectés et Sécurité
- Systèmes et Logiciels Embarqués
- Systèmes d'Information d'Entreprise

### Un cursus agile et personnalisé

- 3 semestres équilibrés entre sciences fondamentales, sciences économiques, humaines et sociales et langues étrangères
- 3 semestres dédiés aux spécialités
- Cursus conforme aux standards internationaux
- Formation par la recherche
- Pédagogie par projet

### Excellence scientifique et Recherche

Nos enseignants-chercheurs sont issus de laboratoires de renommée mondiale associés au CNRS et à l'Inria dans le domaine de l'Informatique, de l'Automatique et des Mathématiques.

### Richesse de l'offre de formation et parcours diversifiés

- 35 doubles-diplômes ou accords à l'international
- Doubles-diplômes et Masters en France : Ingénieur-Manager avec l'IMT BS ; Ingénieur Innovation avec l'ENSGSI ; Santé Numérique et Imagerie Médicale ; Administration des entreprises ; Entrepreneuriat et Développement d'Activités ; Informatique ; Ingénierie Mathématique pour la Science des Données ; Parcours croisé Ingénierie – Économie



## 98 PLACES OUVERTES

Pour les filières MP, MPI, PC, PSI, PT

- Apprentissage
- Contrat de professionnalisation
- Entrepreneuriat
- Expérience à l'international
- Parcours Recherche

### Nancy, à 1h30 de Paris et au cœur de l'Europe

- Plus de 50 000 étudiants à Nancy soit 1 habitant sur 6 !
- 11 écoles d'ingénieurs au sein de Lorraine INP
- Des loyers abordables
- À proximité du Luxembourg, de l'Allemagne, de la Belgique et de la Suisse.

### Moins de 15 jours pour décrocher son 1<sup>er</sup> emploi

- Salaire médian 1<sup>er</sup> emploi : 42,5 K€
- 90 % des élèves trouvent leur 1<sup>er</sup> emploi avant l'obtention du diplôme ou en moins de 2 mois
- Environ 1/4 des diplômés débute à l'étranger
- Des débouchés dans TOUS les secteurs d'activités

### Vie extrascolaire

- Campus de plus de 10 000 m<sup>2</sup> dont 6 000 m<sup>2</sup> d'infrastructure au cœur d'un parc d'exception
- + 40 clubs et associations dans tous les domaines : sport, (foot, basket, handball, volley, badminton, cheerleading, ...), culture japonaise, junior entreprise, musique, voyages, robotique, ethical hacking...

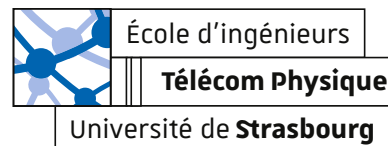


[www.telecomnancy.eu](http://www.telecomnancy.eu)  
[concours@telecomnancy.eu](mailto:concours@telecomnancy.eu)





# TÉLÉCOM PHYSIQUE STRASBOURG



## RELEVER LES GRANDS DÉFIS DU MONDE NUMÉRIQUE ET DE LA SANTÉ

Télécom Physique Strasbourg est une grande école d'ingénieurs de l'Université de Strasbourg, située au cœur de l'Europe scientifique et technologique. L'école est partenaire stratégique de l'Institut Mines-Télécom (IMT).

Pour répondre aux grands défis numérique, écologique et de santé, Télécom Physique Strasbourg propose, en s'appuyant sur une recherche de haut niveau, deux diplômes d'ingénieurs spécialisés : « Informatique et réseaux » et « Technologies de l'information pour la santé ».

Résolument engagée, l'école s'investit avec ses étudiant-es pour placer la sobriété numérique et la transition socio-écologique au cœur de ses activités.

### Informatique et Réseaux

Cette formation de pointe est adaptée aux nouveaux enjeux d'une société connectée et responsable, au sein d'un environnement de travail exceptionnel dont l'InnovLab doté des derniers outils de développement axés sur l'innovation technologique (IA, robotique, IoT, 5G...).

#### Choix d'option dès la 2<sup>e</sup> année :

- **Réseaux et internet des objets** : internet des objets, infrastructures numériques de communication, cybersécurité, systèmes embarqués.
- **Science des données et intelligence artificielle** : science des données, big data, vision industrielle, apprentissage, intelligence artificielle.

### Technologies de l'Information pour la Santé

Ce diplôme innovant, pionnier en France, répond aux enjeux majeurs de l'innovation dans les secteurs stratégiques de la santé et de la physique appliquée. Cette formation bénéficie de partenariats prestigieux internationaux : Institut de recherche contre les cancers de l'appareil digestif (IRCAD), pôle de compétitivité BioValley France.



## 62 PLACES OUVERTES

Pour les filières MP, MPI, PC, PSI

#### Choix d'option en 2<sup>e</sup> année :

- **Diagnostics et traitements médicaux innovants** : traitement d'images médicales, gestes médicaux assistés par ordinateur, robotique médicale et chirurgicale, simulation biomécanique.
- **Thérapeutiques innovantes** : ingénierie biologique, nanosciences, micro et nanosystèmes, instrumentation biomédicale, biocapteurs, laboratoire sur puce.

#### Ouverture à l'international

- 20 % de nos ingénieurs diplômés travaillent à l'international.
- Doubles diplômes à l'étranger : Allemagne, Brésil, Canada, Chine, etc.

#### Adossement à une recherche d'excellence

- Formation à et par la recherche : ICube, laboratoire d'excellence CNRS/Unistra, est implanté dans nos locaux.
- Masters recherche proposés en double diplôme à tous nos étudiants.

#### En prise directe avec l'entreprise

- Plus de 150 intervenants issus du monde de l'entreprise.
- 85 % des diplômés embauchés moins de 2 mois après être diplômés.

#### Une vie étudiante dynamique et chaleureuse

Un bureau des étudiants très actif et de nombreux clubs organisent des événements culturels, sportifs, festifs toute l'année à Strasbourg, capitale européenne et grande ville étudiante et accueillante !



[www.telecom-physique.fr](http://www.telecom-physique.fr)  
[tps-recrutement@unistra.fr](mailto:tps-recrutement@unistra.fr)



## L'ÉCOLE D'INGÉNIEURS DU NUMÉRIQUE

Télécom Saint-Étienne est une école publique d'ingénieurs habilitée par la CTI, affiliée à l'Institut Mines Télécom, interne à l'Université Jean Monnet. Télécom Saint-Étienne c'est :

- un learning lab dédié aux nouvelles pédagogies
- un incubateur de startups
- 3 laboratoires et une école universitaire de recherche
- 730 étudiants et un réseau de plus de 3000 alumni

Intégrez notre école et choisissez votre parcours de formation selon vos envies !

### Nos domaines d'excellence scientifiques :

- Informatique et intelligence artificielle
- Traitement d'images et intelligence artificielle
- Systèmes embarqués
- Réseaux et Télécoms: infrastructures et services
- Physique des lasers, photonique, ingénierie des surfaces

### Construisez votre parcours professionnel !

**Les 18 premiers mois :** tronc commun scientifique, multi thématique avec la découverte des 5 thématiques de l'école (Électronique, Informatique, Image, Réseau Télécom, Photonique).

**Le semestre 7,** semestre charnière, est composé de cours mixtes (mêlant les différentes thématiques), destinées à susciter l'envie et l'intérêt pour l'ensemble des 6 parcours proposés :

- Systèmes embarqués
- Ingénierie et modélisation de solutions photoniques
- Systèmes d'imagerie numérique
- Cybersécurité (en alternance)
- Image et Intelligence Artificielle
- Architecture logicielle

**Les 18 mois suivants :** Spécialisation et approfondissement des enseignements du parcours choisi.

**En 3<sup>e</sup> année,** laissez-vous tenter par l'un de nos doubles diplômes en France ou à l'étranger !

- Des projets et des stages à chaque année d'étude en lien étroit avec un vaste réseau d'entreprises
- Une expérience internationale obligatoire (stage, semestre ou année d'étude – 37 universités partenaires)



## 88 PLACES OUVERTES

Pour les filières MP, MPI, PC, PSI, PT, TSI

### Intégrer Télécom Saint-Étienne c'est vous assurer une formation de qualité avec une insertion professionnelle de très bon niveau

- 40 k€ en salaire brut annuel médian (Hors Prime)
- 99% de nos diplômés sont embauchés moins de 6 mois après leur sortie de l'école

### Attiré par l'apprentissage ? Deux formations d'ingénieurs spécifiques pour répondre à vos besoins !

En alternant les cours à l'école et une approche concrète de votre métier en entreprise, étoffez votre CV d'une expérience professionnelle de 3 ans tout en étant rémunéré. Découvrez nos diplômes d'ingénieurs en apprentissage :

- Image&Photonique, Smart-Industries
- Data Engineering

Si vous êtes intéressés, inscrivez-vous début février sur <https://alternance.imt.fr>

### Et la vie étudiante dans tout ça ?

Découvrez notre Fédération des Associations de Télécom Saint-Étienne (Bureau des Elèves, Bureau des Arts, Bureau des Sports, association de robotique, junior entreprise...) et profitez de votre vie d'étudiant.

**N'hésitez plus, rejoignez Télécom Saint-Étienne !**



[www.telecom-st-etienne.fr](http://www.telecom-st-etienne.fr)

[concours@telecom-st-etienne.fr](mailto:concours@telecom-st-etienne.fr)





## CREATING A SUSTAINABLE DIGITAL WORLD

Télécom SudParis est une grande école publique d'ingénieurs reconnue au meilleur niveau des sciences et technologies du numérique. L'école ambitionne de bâtir une société numérique responsable à visage humain grâce à un enseignement de qualité et une politique de recherche de haut niveau, sources d'innovation et de valeur économique et sociale. Télécom SudParis est une école de l'Institut Mines-Télécom (IMT), premier groupe d'école d'ingénieurs en France et membre co-fondateur de l'Institut Polytechnique de Paris (IP Paris) institution d'enseignement et de recherche leader en France et à l'international.



### 206 PLACES OUVERTES

Pour les filières MP, MPI, PC, PSI, TSI

### Une large palette de formations

- **16 options** : · Analyse des données et classification des modèles · Architecture de services informatiques répartis · Architecture et intelligence pour les réseaux · Computer Science for Networks · Data Science and Network Intelligence · High Tech Imaging · Ingénierie d'affaires internationales · Ingénierie des systèmes optiques et radio · Innovation, design et entrepreneuriat engagé · Intégration et déploiement de systèmes d'information · Intelligence artificielle · Jeux vidéo et interactions numériques · Modèles et applications de l'intelligence artificielle · Modélisations statistiques et applications · Sécurité des systèmes et des réseaux · Systèmes embarqués, mobilités et objets communicants
- **4 parcours sont également proposés** : · E-santé · Entrepreneuriat · Recherche · Environnement

### Doubles diplômes et partenariats

- Voie internationale en anglais
- **5 doubles-diplômes en France avec** : ENSAE Paris, ISUP, Télécom Physique Strasbourg, ESPCI Paris, IMT-BS
- **+30 doubles diplômes à l'international**
- **17 Master2 au sein de l'Institut Polytechnique de Paris**
- **+150 options au sein des écoles de l'Institut Mines-Télécom (IMT)**
- **+130 parcours à l'international**

### Zoom sur le campus d'Évry : lieu de vie et de partage

- 60 associations, 1 restaurant, 1 cafétéria, 1 salle de spectacle, 900 logements,
- 1 learning center, 1 espace de co-working, 1 médiathèque, 1 salle de créativité,
- 1 gymnase, 3 terrains de tennis, 1 de basket, 1 de beach volley, 1 centre de musculation et de cardio-training, 1 parc de street workout
- 1 incubateur de start-up, 1 fablab, des plateformes d'expérimentations, 1 créative lab, 1 living lab, 1 centre de conférence

### Une forte employabilité

- 91% des jeunes diplômés sont embauchés avant d'être diplômé ou moins de trois mois après
- 91% taux net d'emploi des diplômés
- 44 650€ salaire médian d'embauche 1<sup>er</sup> emploi (salaire brut annuel, France et international toutes primes)



[www.telecom-sudparis.eu](http://www.telecom-sudparis.eu)  
[admissions@telecom-sudparis.eu](mailto:admissions@telecom-sudparis.eu)





# PRÉPAREZ VOTRE AVENIR AVEC CONFIANCE !

Sur [www.concours-mines-telecom.fr](http://www.concours-mines-telecom.fr), découvrez nos conseils pour réussir le concours, les témoignages inspirants d'élèves et de diplômés, ainsi que des articles sur les métiers d'avenir, les secteurs porteurs et les compétences clés développées dans nos écoles.





## ■ EIVP

École des Ingénieurs  
de la Ville de Paris  
80, rue Rébeval - 75019 Paris  
**+33 (0)1 56 02 61 00**  
[concours@eivp-paris.fr](mailto:concours@eivp-paris.fr)

## ■ ENM

École nationale de la  
météorologie  
42 avenue Gaspard Coriolis  
BP 45712  
31057 TOULOUSE Cedex 1  
**+33 (0)5 61 07 99 03**  
[concours@meteo.fr](mailto:concours@meteo.fr)

## ■ ENSG GÉOLOGIE

2 Rue du Doyen Marcel  
Roubault BP 10162  
54505 Vandoeuvre-les-Nancy  
cedex  
**+33 (0)3 72 74 46 00**  
[ensg-contact@univ-lorraine.fr](mailto:ensg-contact@univ-lorraine.fr)

## ■ ENSG GÉOMATIQUE

Service admissions  
6 et 8 avenue Blaise Pascal  
Cité Descartes  
Champs-sur-Marne  
77455 Marne la Vallée Cedex 2  
**+33 (0)1 64 15 32 38**  
[concours@ensg.eu](mailto:concours@ensg.eu)

## ■ ENSIIE

1 Square de la Résistance  
F-91025 Évry Cedex  
**+33 (0)1 69 36 73 50**  
[concours@ensiie.fr](mailto:concours@ensiie.fr)

## ■ ENSSAT LANNION

6 rue de Kerampont  
CS 80518 - 22305 Lannion cedex  
**+33 (0)2 96 46 90 60**  
[concours@enssat.fr](mailto:concours@enssat.fr)

## ■ ENSTA BRETAGNE

Service admissions  
2 rue François Verny  
29806 Brest Cedex 9  
**+33 (0)2 98 34 87 01**  
[admissions@ensta-bretagne.fr](mailto:admissions@ensta-bretagne.fr)

## ■ ENTPE

3 rue Maurice Audin  
69120 Vaulx-en-Velin  
**+33 (0)4 72 04 70 70**  
[Accueil.DFI@entpe.fr](mailto:Accueil.DFI@entpe.fr)

## ■ EURECOM

Campus SophiaTech  
450 Route des Chappes  
06410 Biot  
**+33 (0)4 93 00 81 00**  
[concours@eurecom.fr](mailto:concours@eurecom.fr)

## ■ IMT NORD EUROPE

941 rue Charles Bourseul  
CS10838  
59508 Douai Cedex  
**+ 33 (0)3 27 71 22 22**  
[ingenieur@imt-nord-europe.fr](mailto:ingenieur@imt-nord-europe.fr)

## ■ IMT MINES ALBI

Campus Jarlard  
81013 Albi Cedex 09  
**+33 (0)5 63 49 32 50**  
[infos-formation@mines-albi.fr](mailto:infos-formation@mines-albi.fr)

## ■ IMT MINES ALÈS

Service admissions  
6 avenue de Clavières  
30319 Alès Cedex  
**+33 (0)4 66 78 50 58**  
[admissions@mines-ales.fr](mailto:admissions@mines-ales.fr)

## ■ INSTITUT MINES-TÉLÉCOM BUSINESS SCHOOL

9 Rue Charles Fourier  
91000 Évry  
**+33 (0)1 60 76 46 88**  
[promotion@imt-bs.eu](mailto:promotion@imt-bs.eu)

## ■ ISAE-SUPMÉCA

ISAE-Supméca, Institut Supérieur  
de Mécanique de Paris  
3 Rue Fernand Hainaut  
93400 Saint-Ouen-sur-Seine  
**+33(0)1 49 45 29 00**  
[service.scolarité@isae-supmeca.fr](mailto:service.scolarité@isae-supmeca.fr)

## ■ MINES SAINT-ÉTIENNE - ISMIN

Campus Aix-Marseille-Provence  
880, route de Mimet  
13541 Gardanne  
**+33 (0)4 42 61 66 00**  
[admissibles.ismin@emse.fr](mailto:admissibles.ismin@emse.fr)

## ■ TÉLÉCOM NANCY

193 avenue Paul Muller  
54600 Villers-lès-Nancy  
**+33 (0)3 72 74 59 31**  
[concours@telecomnancy.eu](mailto:concours@telecomnancy.eu)

## ■ TÉLÉCOM PHYSIQUE STRASBOURG

Pôle API - 300 Bd Sébastien Brant  
CS 10413 - F 67412 Illkirch  
Graffenstaden  
**+33 (0)3 68 85 44 12**  
[tps-recrutement@unistra.fr](mailto:tps-recrutement@unistra.fr)

## ■ TÉLÉCOM SAINT-ETIENNE

25 rue du Docteur Rémy Annino  
42000 Saint-Etienne  
**+33 (0)4 77 91 58 92**  
[concours@telecom-st-etienne.fr](mailto:concours@telecom-st-etienne.fr)

## ■ TÉLÉCOM SUDPARIS

9 rue Charles Fourier  
91011 Evry-Courcouronnes Cedex  
**+33 (0)1 60 76 46 14**  
[admissions@telecom-sudparis.eu](mailto:admissions@telecom-sudparis.eu)



en collaboration avec  
**[www.concoursminesponts.fr](http://www.concoursminesponts.fr)**



Concours commun  
Mines-Ponts