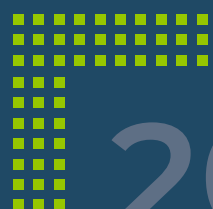


# CONCOURS

## Mines-Télécom

HAUT POTENTIEL D'AVENIR



# 2026

## NOTICE CONCOURS

INTÉGREZ UNE GRANDE  
ÉCOLE DANS UN  
DOMAINE D'AVENIR

2237 PLACES  
PROPOSÉES

aux élèves des filières  
MP, MPI, PC, PSI, PT,  
TSI, BCPST\*



\*Les places offertes par chaque école peuvent évoluer. Elles seront précisées sur le site internet du Concours Mines-Télécom.

[www.concours-mines-telecom.fr](http://www.concours-mines-telecom.fr)

**1** CONCOURS COMMUN  
à 21 Grandes écoles  
**d'ingénieurs**

**2237** places  
ouvertes

**4** ÉPREUVES  
à l'oral

**GRATUITÉ**  
pour les boursiers  
(sauf filière BCPST)

## PLACES OUVERTES\*

Concours Mines Télécom - Session 2026 - Places ouvertes

	MP	MPI	PC	PSI	PT	TSI	BCPST	Total/ école
EIVP - Civils	24		24	24	6	5		83
EIVP - Fonctionnaires	4		4	4				12
Ecole Nationale de la Météorologie - Civils	3		2	2				7
Ecole Nationale de la Météorologie - Fonctionnaires	11	2	5	5				23
ENAC - Civils	30	9	20	29	2			90
ENAC - Fonctionnaires	7	1	4	6				18
ENSG - Géologie	2		10	4				16
ENSIIE	67	18	12	20		2		119
ENSSAT	25	16	15	11	3	2		72
ENSTA - FIDS** - filière sous statut étudiant	14	4	7	14	3	2		44
ENSTA - FIDS** - filière sous statut IETA	14	4	7	15	5			45
ENTPE - Civils	24	2	18	22	4	2		72
ENTPE - Fonctionnaires	28	3	20	25	5	3		84
EURECOM	19	20	7	10		2		58
Géodata Paris (ex ENSG Géomatique) - Civils	13	4	3	2	3	2		27
Géodata Paris (ex ENSG Géomatique) - Fonctionnaires	6	2	2	2	1			13
IMT-BS	15		9	6				30
IMT Mines Albi	54	4	54	54	5	2	7	180
IMT Mines Alès	68	5	58	62	23	2	6	224
IMT Nord Europe - Civils	56	5	42	52	5	2	4	166
IMT Nord Europe - Fonctionnaires	4		3	3				10
ISAE ENSMA	55	3	28	58	5	2		151
ISAE-Supméca	45	1	22	52	14	3		137
Mines-Saint-Etienne - ISMIN	37	5	8	28	7	3		88
Télécom Nancy	57	30	4	5				96
Télécom Physique Strasbourg - TI Santé	12	4	12	12				40
Télécom Physique Strasbourg - Informatique et Réseaux	20	10		8				38
Télécom Saint-Etienne	33	13	11	23	5	3		88
Télécom SudParis	80	42	42	42				206
<b>TOTAL</b>	<b>827</b>	<b>207</b>	<b>453</b>	<b>600</b>	<b>96</b>	<b>37</b>	<b>17</b>	<b>2237</b>

\* Sous réserve de validation. Mise à jour sur le site internet du Concours Mines-Télécom.

\*\* Ouverture de la Formation Ingénieur Défense et Sécurité, conjointe avec ISAE-SUPAERO

# LE CONCOURS MINES-TÉLÉCOM



## LE CONCOURS MINES-TÉLÉCOM EST ADHÉRENT :

- à la Banque Mines-Ponts pour les filières MP, MPI, PC, PSI,
- à la Banque PT pour la filière PT,
- au Concours Centrale-Supélec pour la filière TSI,
- au Concours G2E pour la filière BCPST.

## CALENDRIER

**Inscription pour les filières MP, MPI, PC, PSI, PT, TSI et BCPST :** du 08 décembre 2025 au 12 janvier 2026 17h

### Épreuves écrites

- Banque d'épreuves Mines-Ponts : du 27 au 30 avril 2026
- Banque d'épreuves PT : du 27 avril au 07 mai 2026
- Concours Centrale Supélec : du 04 au 07 mai 2026
- Concours G2E : du 11 au 13 mai 2026

### Épreuves orales

- MP-MPI-PC-PSI-PT : du 23 juin au 10 juillet 2026
- Filière TSI : du 22 juin au 05 juillet 2026
- Filière BCPST : du 22 juin au 13 juillet 2026

**Liste de vœux :** du 1<sup>er</sup> mars au 25 juillet 2026 à 12h



**En cas de force majeure, le calendrier pourra être réaménagé.**



**Ce document vaut règlement du concours. Chaque candidat s'engage par son inscription au concours à se conformer très strictement aux présentes instructions et aux décisions du jury.**



## FRAIS D'INSCRIPTION

- 325 euros pour les élèves MP/MPI/PC/PSI
- 290 euros pour les élèves PT
- 190 euros pour les élèves de la filière TSI
- 315 euros pour les élèves de la filière BCPST

Pour les boursiers, les frais d'inscription pour l'ensemble des écoles du concours sont gratuits (mis à part pour la filière BCPST, se reporter à la notice d'inscription 2026 du concours G2E)

# L'INSCRIPTION

La présente notice vaut règlement du concours. Sa connaissance est indispensable aux candidats. Les candidats de chaque filière doivent se référer aux instructions relatives aux différentes banques de notes pour les modalités d'inscription et pour les contenus les épreuves d'admissibilité et d'admission. La suite de ce document présente les conditions de candidature, d'admissibilité et d'admission au Concours Mines-Télécom.

## CONDITIONS D'INSCRIPTIONS

- L'inscription de candidats qui ne sont pas élèves dans un lycée ou étudiants dans un centre universitaire est autorisée (candidats libres).
- Les modalités du concours sont les mêmes pour tous les candidats quelle que soit leur nationalité.
- Pour le calcul des points de bonification, toute inscription en 2<sup>e</sup> année d'études supérieures est prise en compte, même si le candidat n'a pas suivi les cours correspondants en totalité.
- Les candidats handicapés ou atteints d'une maladie chronique peuvent demander à bénéficier d'aménagements. Ils doivent pour cela constituer un dossier médical tel que décrit plus loin.
- Les candidats doivent être en situation régulière au regard de la loi n°97-1019 du 28/10/97 portant réforme du service national et faisant obligation aux jeunes Françaises et Français de se faire recenser (se renseigner auprès de la mairie de son domicile) puis de participer à une journée défense et citoyenneté - JDC (se renseigner auprès de l'organisme chargé du service national dont ils relèvent). Informations sur [www.defense.gouv.fr](http://www.defense.gouv.fr), rubrique vous et la défense - JDC - Ma JDC.
- Les candidats ne sont pas autorisés à faire acte de candidature à une même formation diplômante par 2 voies différentes.

### Conditions spécifiques d'inscription à l'ENSTA filière sous statut IETA\* - Direction Générale de l'Armement.

Les candidats doivent réunir les conditions suivantes :

- être de nationalité française ;
- jouir de ses droits civiques ;
- être âgé de 22 ans au plus au 1<sup>er</sup> janvier 2026 ;
- avoir un casier judiciaire sans mention incompatible avec l'exercice des fonctions,
- être en situation régulière au regard de la loi n°97-1019 du 28 octobre 1997 portant réforme du service national. Informations sur [www.defense.gouv.fr](http://www.defense.gouv.fr), rubrique « Vous et la Défense » - « JDC »,
- satisfaire à la visite d'expertise médicale Initiale (visite gratuite, pas d'épreuve sportive). Pour plus d'informations, consultez le site internet de l'ENSTA pages IETA/admissions.

*Admission : l'admission d'un candidat à l'ENSTA formation IETA n'est définitive qu'après vérification de toutes ces conditions et après constatation à la rentrée que l'aptitude physique est conforme aux normes médicales fixées par le ministre des Armées.*

### Conditions spécifiques d'inscription pour le recrutement d'élèves ingénieurs fonctionnaires :

Les conditions générales d'accès à la fonction publique doivent être remplies :

- posséder la nationalité française ou celle d'un État membre de l'Union européenne ou d'un État partie à l'accord sur l'Espace économique européen, ou de la Suisse,
- jouir de ses droits civiques,
- avoir un casier judiciaire sans mention incompatible avec l'exercice des fonctions,
- être en situation régulière au regard de la loi n°97-1019 du 28 octobre 1997 portant réforme du service national. Informations sur [www.defense.gouv.fr](http://www.defense.gouv.fr), rubrique « Vous et la Défense » - « JDC »,
- être physiquement apte à l'exercice des fonctions (l'aptitude physique des personnes handicapées est appréciée par un médecin agréé qui atteste de la compatibilité du handicap avec l'emploi postulé).

*Les candidats sont informés qu'en application de la loi n°84-16 du 11 janvier 1984 portant dispositions statutaires relatives à la fonction publique de l'État, la vérification des conditions requises pour concourir peut intervenir jusqu'à la date de nomination et que seuls les lauréats remplissant toutes les conditions d'accès à ce concours pourront être nommés.*

\* Ingénieur des Études et Techniques de l'Armement - Direction générale de l'armement

## Modalités d'inscription Par internet

- Du 08 décembre 2025 au 12 janvier 2026 pour les filières MP, MPI, PC, PSI, PT, TSI et BCPST sur [www.scei-concours.fr](http://www.scei-concours.fr)

**Les candidats doivent impérativement s'inscrire en ligne et déposer sur le site des copies numériques des documents demandés. Les documents papier ne seront pas pris en compte.**

Lors de l'inscription, et pour tous les concours considérés, il sera fourni au candidat un numéro d'inscription unique et un mot de passe, nécessaires pour tout accès au serveur et ce jusqu'à la fin de la procédure d'intégration dans une école. Chaque candidat ne doit s'inscrire qu'une seule et unique fois pour l'ensemble des concours gérés par le SCEI. En cas de problème technique, envoyer un message, authentifié, via la rubrique contact du site SCEI. Après la saisie des informations demandées, le candidat en vérifiera l'exactitude et apportera, le cas échéant, les modifications nécessaires. Il pourra alors procéder à la validation de son inscription.





## DOCUMENTS À FOURNIR

Les pièces justificatives sont à téléverser en un seul exemplaire dans le cadre de l'inscription commune. Les documents doivent être fournis en format pdf, la taille de chaque document ne doit pas dépasser 2 Mo et un seul fichier doit être fourni par pièce demandée. Le site d'inscription fournit des informations sur la numérisation et des liens vers des outils de conversion (par exemple jpeg → pdf) et de compression. Jusqu'à la date limite de constitution du dossier, les candidats ont la possibilité de téléverser une nouvelle version d'une pièce qui remplacera alors la version précédente.

- **Une copie recto-verso de la carte nationale d'identité ou du passeport.** Ce document doit être en langue française, en langue anglaise ou accompagné d'une traduction **certifiée conforme à l'original (la liste des traducteurs agréés peut être obtenue en mairie ou auprès de la cour d'appel)** et valable jusqu'à la fin des épreuves de concours (mois de juillet). La photocopie du titre de séjour ou de tout autre document n'est pas acceptée.

**Pour les candidats possédant la nationalité française et une autre nationalité, seules les pièces d'identité françaises sont acceptées.**

- **Justificatif à produire au regard de la journée défense et citoyenneté (JDC)** pour les candidats français nés entre le 08 janvier 2001 et le 12 janvier 2008.
- **Une copie du certificat individuel de participation à la journée défense et citoyenneté (JDC)** défini par l'art. L114-3 du code du service national.

■ Sinon, en cas d'impossibilité :

- **Une copie de l'attestation provisoire** si le candidat n'a pas pu participer, pour un motif reconnu valable, à l'une des sessions de la JDC à laquelle il était convié et qu'il a sollicité une nouvelle convocation ;
- **Une copie du certificat d'exemption** si le candidat est atteint d'une maladie invalidante, d'une infirmité ou d'un handicap le rendant définitivement inapte à participer à la JDC (article L114-7 du code du service national).

Les candidats possédant la nationalité française doivent produire ces justificatifs, même s'ils possèdent une autre nationalité. Les candidats nés avant le 12 janvier 2001 ou

ne possédant pas la nationalité française au 12 janvier 2026 n'ont rien à fournir.

En cas d'inscription à une école militaire, le numéro d'identifiant défense (NID) devra être saisi lors de l'inscription.

- **Des pièces supplémentaires pourront par ailleurs être exigées, notamment pour l'attribution de points de bonification et par certains concours** (voir l'organisation spécifique à chaque concours)

- **Candidats boursiers** du gouvernement français (bourses de l'enseignement supérieur, du CROUS, Campus France...) : **Copie recto-verso de l'original de la décision nominative d'attribution définitive de bourse.** *La copie de la décision nominative d'attribution conditionnelle des bourses nationales n'est pas acceptée.*

- **Candidats pupilles de l'État ou pupilles de la Nation :**  
**Extrait d'acte de naissance portant :**
  - soit la mention : « pupille de l'État »
  - soit la mention : « pupille de la Nation »

- **Candidats handicapés ou atteints d'une maladie chronique :**  
Pour pouvoir bénéficier d'aménagements particuliers lors des épreuves de certains concours, les candidats doivent signaler leur handicap. Dès novembre 2025, **ils ont accès au logigramme de la procédure de demande d'aménagements d'épreuves.** Dans le cas où ils doivent constituer un dossier complet, **ils peuvent télécharger les documents relatifs à la constitution de leur dossier ainsi que le document dans lequel figurent les instructions relatives à la constitution et l'envoi de leur dossier de demande d'aménagement d'épreuves.** Après transmission des avis antérieurs sur les aménagements obtenus durant leur scolarité et/ou après avis du médecin habilité, une décision administrative fixera, le cas échéant, pour chaque concours, les dispositions particulières d'aménagement pour l'écrit et/ou pour l'oral. **Toute demande d'aménagement d'épreuves comprenant l'ensemble des pièces justificatives devra être envoyée par courrier postal au plus tard le 12 janvier 2026 17h.** Une note explicative, mentionnant notamment l'ensemble des pièces nécessaires à la constitution du dossier est disponible sur le site [www.scei-concours.fr](http://www.scei-concours.fr), onglet « Inscription » puis « Aménagements ».

Le candidat pourra, jusqu'au 12 janvier 2026 à 17h, faire toutes les modifications utiles sur son dossier. Dans ce cas, il devra impérativement reconfirmer son inscription à l'aide de son nouveau code signature (écran : « Confirmation d'inscription »).

**Aucune inscription ne sera acceptée après le 12 janvier 2026 à 17h.**

**Aucune candidature ne sera retenue si elle n'a fait l'objet, au préalable, d'une inscription sur le site internet.**

La validation par les lycéens du statut de boursier se fera du 12 au 20 janvier. Les pièces justificatives devront être téléversées sur le site d'inscription **avant le 20 janvier 2026, 17h.**

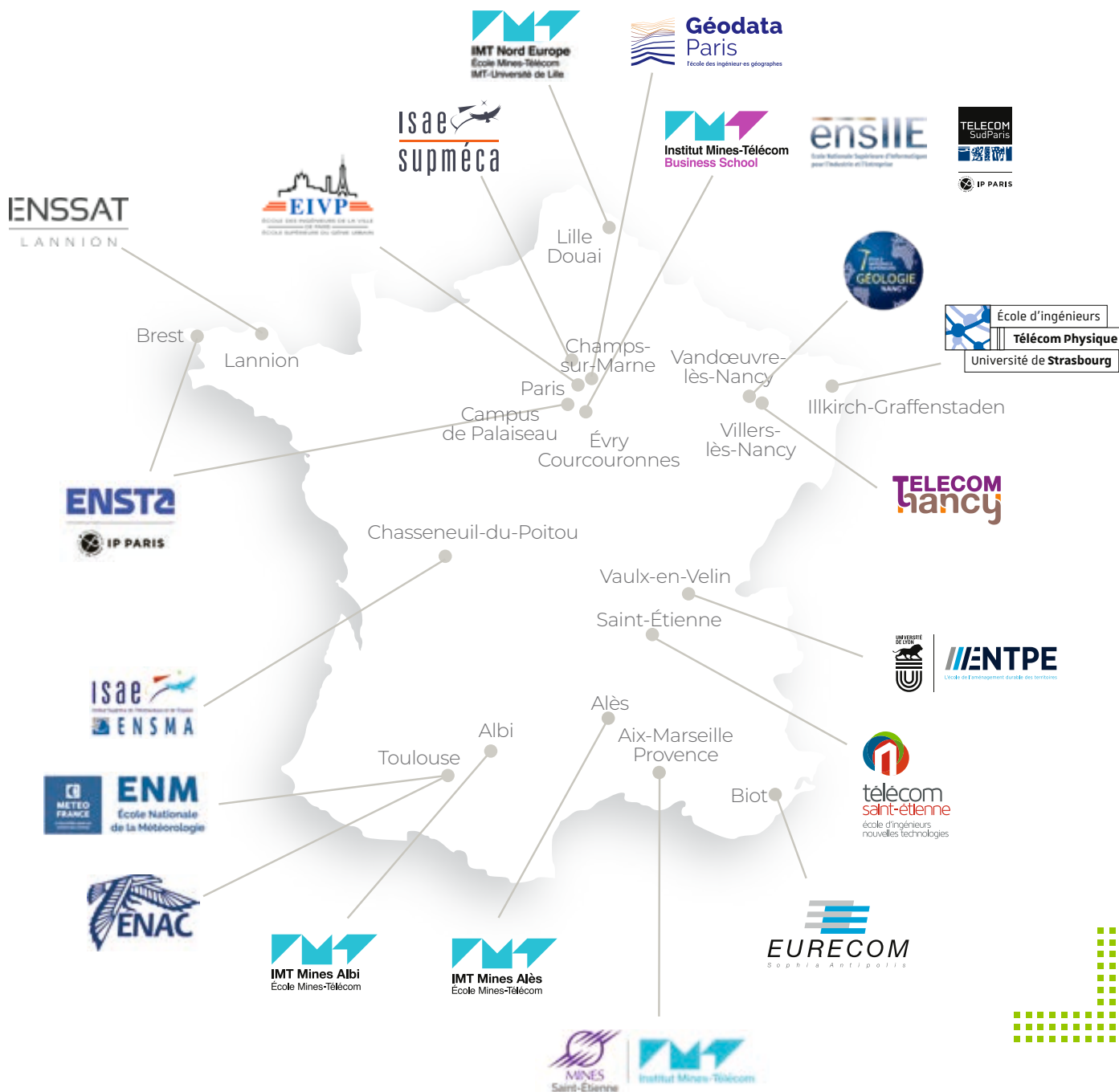
Les informations fournies par le candidat engagent sa responsabilité. En cas de fausse déclaration, le candidat s'expose à des sanctions pouvant aller jusqu'à l'exclusion du (ou des) concours présent(s), la perte du bénéfice éventuel de l'intégration dans une école voire l'exclusion de l'enseignement supérieur.



**L'INSCRIPTION  
EST VALIDÉE  
LORSQUE  
LA MENTION  
« DOSSIER  
VALIDÉ »  
APPARAÎT  
À L'ÉCRAN.**



# 21 ÉCOLES





# FRAIS D'INSCRIPTION ET MODE DE PAIEMENT

- Le paiement des frais d'inscription devra s'effectuer **entre le 12 et le 20 janvier 2026 à 17h pour les filières MP, MPI, PC, PSI, PT, TSI, BCPST**, de préférence en ligne par carte bancaire ; le candidat recevra alors un reçu par courriel.
- Les candidats payant par virement bancaire devront établir leur ordre de virement avant **le 20 janvier** en utilisant les informations (numéro de compte, libellé du virement) disponibles sur le site d'inscription. **Les frais de virement sont à la charge du candidat.**
- Les candidats désirant payer par chèque doivent s'assurer qu'il est endossable en France, libeller leur chèque en euros à l'ordre de :
  - « l'Agent Comptable de Centrale-Supélec » pour les candidats des filières MP, MPI, PC, PSI et TSI ;
  - « l'Agent comptable des Arts et Métiers ParisTech » pour les candidats de la filière PT ;
  - « l'Agent Comptable d'AgroParisTech » pour les candidats de la filière BCPST.



## Inscription et paiement

**Indiquer au dos du chèque leur numéro d'inscription et l'adresser, accompagné du bordereau d'envoi à télécharger sur le site, avant le 20 janvier, cachet de la poste faisant foi, à :**

**Pour les filières  
MP, MPI, PC,  
PSI et TSI**  
**Centrale-Supélec – SCEI**  
Bâtiment Bréguet  
3 rue Joliot Curie  
91192 Gif-sur-Yvette Cedex

**Pour la filière PT  
ARTS ET MÉTIERS - SCEI**  
*Service des Concours*  
Banque PT  
151, boulevard de l'Hôpital  
75013 Paris

**Pour la filière  
BCPST**  
**SCAV/SCEI Filière BCPST**  
*Service concours*  
16 rue Claude Bernard  
75231 PARIS Cedex 05

Les dossiers n'ayant pas fait l'objet de paiement des frais de dossiers ni de téléversement des pièces justificatives au 20 janvier à 17h seront annulés.

En cas d'omission ou d'erreur dans le téléversement de certaines pièces, le SCEI contactera les candidats pour leur offrir la possibilité de régulariser leur situation.

Les dossiers non régularisés dans les délais impartis seront annulés.

Toute renonciation ou démission, quel qu'en soit le motif, n'annule pas l'inscription. Les frais d'inscription et frais spécifiques restent acquis.

## IMPORTANT

Le candidat devra, pendant toute la durée des concours, tenir à jour, sur le serveur internet, ses coordonnées (adresse postale, adresse électronique, n° de téléphone, etc.). Le candidat pourra également, à l'aide du n° d'inscription unique et de son mot de passe, consulter son dossier à tout moment et ce, jusqu'à la fin des concours. Les candidats doivent, par ailleurs, pouvoir être contactés facilement par le service des concours durant toute la session, y compris entre la fin des écrits et le début des épreuves orales, pour parer à tout problème imprévisible.

**Toute renonciation ou démission, quel qu'en soit le motif, n'annule pas l'inscription.  
Tous les frais restent acquis.**

# L'ORGANISATION DU CONCOURS

Le concours comporte :



ÉPREUVES  
ÉCRITES



ÉPREUVES  
ORALES



## ÉPREUVES ÉCRITES

### Filières MP-MPI-PC-PSI

À la Banque Mines-Ponts

Tous les candidats aux 21 écoles du Concours Mines-Télécom passent les mêmes épreuves écrites que celles du Concours Commun Mines-Ponts affectées des mêmes coefficients.



Concours commun  
Mines-Ponts


#### ■ Coefficients des épreuves écrites

Candidats	MP		MPI		PC		PSI	
	🕒	COEF	🕒	COEF	🕒	COEF	🕒	COEF
1 <sup>re</sup> épreuve de mathématiques	3h	4	3h	4	3h	4	3h	4
2 <sup>e</sup> épreuve de mathématiques	4h	5	3h	5	3h	3	3h	3
1 <sup>re</sup> épreuve de physique	3h	3	3h	3	3h	4	3h	3
2 <sup>e</sup> épreuve de physique	3h	4	3h	3	4h	5	4h	4
Épreuve de chimie	1h30	2	-	-	4h	4	1h30	2
Épreuve d'informatique ou de sciences industrielles selon l'option choisie	3h	2	-	-	-	-	-	-
Épreuve de français	3h	5	3h	5	3h	5	3h	5
Épreuve de langue	1h30	3	1h30	3	1h30	3	1h30	3
Épreuve de sciences industrielles	-	-	-	-	-	-	4h	4
Épreuve d'informatique commune	2h	2	-	-	2h	2	2h	2
1 <sup>re</sup> épreuve d'informatique	-	-	3h	3	-	-	-	-
2 <sup>e</sup> épreuve d'informatique	-	-	4h	4	-	-	-	-
<b>TOTAL</b>		<b>30</b>		<b>30</b>		<b>30</b>		<b>30</b>







## Filière PT

NATURE DE L'ÉPREUVE		COEF
Mathématiques B	4h	3
Mathématiques C	4h	4
Physique A	4h	4
Physique B	4h	3
Informatique Modélisation	4h	2
Sciences industrielles A	5h	6
Français B	4h	5
Langue vivante A	3h	3
<b>TOTAL</b>		<b>30</b>

## Filière TSI

NATURE DE L'ÉPREUVE		COEF
Mathématiques 1	4h	5
Mathématiques 2	4h	3
Physique 1	4h	4
Physique 2	4h	4
Français	4h	5
Langue vivante	4h	3
Sciences industrielles pour l'ingénieur	4h	6
<b>TOTAL</b>		<b>30</b>

## Filière BCPST

NATURE DE L'ÉPREUVE		COEF
Chimie	3h	4
Français	3h30	5
Biologie	3h	3
Physique	3h30	4
Mathématiques	4h	5
Géologie	3h	3
<b>TOTAL</b>		<b>24</b>



## Admissibilité



[www.concours-mines-telecom.fr](http://www.concours-mines-telecom.fr)

À la suite des épreuves écrites, le jury d'admissibilité du Concours Mines-Télécom fixe par filière les barres d'admissibilité du concours.

Pour chaque candidat, un total de points est calculé en appliquant aux notes sur 20 obtenues à chaque épreuve les coefficients correspondants.

Tout candidat ayant obtenu une note **inférieure à 3** à l'épreuve écrite de français est éliminé.

Les conditions d'admissibilité pour le recrutement sur les filières d'élèves ingénieurs fonctionnaires ainsi que la filière IETA de l'ENSTA étant différentes, il sera indiqué à chaque candidat sur le site web du concours s'il est admissible ou pas à cette filière.

### Bonification :

- Une majoration de 15 points est accordée au candidat justifiant d'être pour la première fois en deuxième année après le baccalauréat.
- Une bonification de 15 points est accordée au candidat boursier (statut de boursier à l'inscription au concours) redoublant sa deuxième année d'études supérieures.
- Aucune bonification n'est appliquée par le concours G2E pour les candidats de la filière BCPST.



### Résultats d'admissibilité :

Le candidat pourra à l'aide de son numéro d'inscription et du mot de passe attribué lors de son inscription consulter ses résultats directement sur le site du Concours Mines-Télécom à partir du **04 juin 2026 à partir de 18h** (horaire indicatif).



## Admissibles CCMP



**Attention, ce dispositif ne concerne pas les filières PT, TSI ou BCPST**

### Filières MP-MPI-PC-PSI

Les candidats des filières MP, MPI, PC et PSI inscrits à la fois au Concours Mines-Télécom et au Concours Commun Mines-Ponts (CCMP) et **admissibles à ces deux concours ne passent que les oraux CCMP**. Leurs notes sont prises en compte par le Concours Mines-Télécom lors du classement final avec la correspondance suivante :

#### CANDIDATS MP ET PC :

Épreuves du Concours Mines-Télécom	Mathématiques	Physique	Anglais	Entretien
Épreuves du Concours Commun Mines-Ponts	Mathématiques	Physique	Anglais	Français

#### CANDIDATS MPI :

Épreuves du Concours Mines-Télécom	Mathématiques	Informatique	Anglais	Entretien
Épreuves du Concours Commun Mines-Ponts	Mathématiques	Informatique	Anglais	Français

#### CANDIDATS PSI :

Épreuves du Concours Mines-Télécom	Mathématiques	Sciences industrielles	Anglais	Entretien
Épreuves du Concours Commun Mines-Ponts	Mathématiques	Épreuves mixte de physique ou de sciences industrielles	Anglais	Français



**Toute absence à l'une des épreuves orales du CCMP dont la note doit être reprise est éliminatoire.**

# ÉPREUVES ORALES

## Filières MP-MPI-PC-PSI-PT

### ■ DATES ET LIEUX DE PASSAGE

Les candidats déclarés admissibles au Concours Mines-Télécom, des filières MP, PC, PSI et PT passeront les **épreuves orales d'admission du 23 juin au 10 juillet 2026**, sur 3 sites au choix : Evry, Marne-La-Vallée ou Paris.

Pour les candidats MPI, les épreuves orales se déroulent uniquement sur le site de Paris, **du 23 juin au 3 juillet 2026**.

Les quatre épreuves orales sont réparties **sur la même journée (Plage horaire : 8h-18h)**. Les candidats doivent s'inscrire au préalable sur le site internet [www.concours-mines-telecom.fr](http://www.concours-mines-telecom.fr) pour choisir la date et le lieu de leurs épreuves orales.

Il est de la responsabilité du candidat de prendre un rendez-vous en dehors des périodes des épreuves orales des autres concours auxquels il serait convoqué.

**Les inscriptions aux épreuves orales sont ouvertes :  
mardi 16 juin de 08h à 20h au jeudi 18 juin à 18h**

Le nombre de candidats par jour étant limité nous ne pouvons garantir le choix de la date de passage que pour les candidats inscrits rapidement.

Pour les candidats résidant à l'étranger, l'obtention du visa est de la responsabilité du candidat (si le visa n'est pas obtenu, les frais ne sont pas remboursés).



Les candidats sont convoqués à 8h le jour de leur passage sur leur centre d'examen.  
**Fin des épreuves au plus tard à 18h (en fonction de l'ordre de passage).**



Pour le bon déroulement du concours, la bienveillance et le respect mutuel sont indispensables. Tout comportement inapproprié pourra être sanctionné, jusqu'à l'exclusion.

### LES CANDIDATS DÉCLARÉS ADMISSIBLES PASSENT QUATRE ÉPREUVES ORALES :

Le programme des connaissances des épreuves orales de mathématiques, de physique, de sciences industrielles est le programme de la filière indiquée par le candidat à son inscription, défini par le ministre chargé de l'Éducation Nationale pour l'année en cours en deuxième année préparatoire et pour l'année précédente en première année préparatoire.

	*	COEFFICIENTS				
		MP	MPI	PC	PSI	PT
<b>Mathématiques</b>	30 min	8	8	8	8	8
<b>Physique</b>	30 min	8		8		
<b>Informatique</b>	30 min		8			
<b>Sciences industrielles</b>	30 min				8	8
<b>Anglais</b>	20 min	7	7	7	7	7
<b>Entretien</b>	25 min	7	7	7	7	7
<b>TOTAL 30</b>						

\* Durée totale de l'épreuve incluant l'accueil en salle et la sortie du candidat.

#### ■ Épreuves scientifiques

##### • de mathématiques, physique :

consistent en la résolution, sans préparation, de deux exercices portant sur des parties différentes de l'ensemble des programmes de première et de deuxième années de la filière du candidat.

• de sciences industrielles : consiste en l'étude, après un temps d'appropriation, d'un système complexe permettant d'aborder deux thèmes du programme de la filière du candidat.

##### • d'informatique :

Après un temps d'appropriation du sujet avant l'épreuve, sans support de prise de notes, l'épreuve d'Informatique consiste en la résolution d'un ou plusieurs exercices couvrants chacun toute ou partie des thèmes du programme.

#### ■ Épreuve de langue vivante anglaise

Cette épreuve, sans préparation, est basée sur une discussion autour d'un document iconographique et d'un thème prédéfini associé. Une note inférieure à **4/20 est éliminatoire.**

#### ■ Épreuve d'entretien avec un jury

Cette épreuve, est amorcée par un échange avec le candidat sur la base de documents iconographiques puis est centrée sur son parcours de formation, ses projets et ses motivations pour le métier d'ingénieur. Une note inférieure à **4/20 est éliminatoire.**



Toute absence à l'une des épreuves orales est éliminatoire.

## Filière TSI

LES ÉPREUVES ORALES SONT ORGANISÉES PAR LE CONCOURS CENTRALE-SUPÉLEC.  
LES CANDIDATS ADMISSIBLES PASSENT SEPT ÉPREUVES ORALES :

NATURE DE L'ÉPREUVE	COEF
Mathématiques	5
Mathématiques-informatique	5
Physique-chimie	3
Physique-chimie-informatique	3
TP S2I	5
TP physique-chimie	4
Langue vivante obligatoire	5
<b>TOTAL</b>	<b>30</b>

*Se référer à la notice du concours Centrale-Supélec*

## Filière BCPST

LES ÉPREUVES ORALES SONT ORGANISÉES PAR LE CONCOURS G2E.  
LES CANDIDATS ADMISSIBLES PASSENT LES ÉPREUVES SUIVANTES :

NATURE DE L'ÉPREUVE	COEF
Mathématiques	6
Sciences physiques	6
Chimie ou informatique <sup>(1)</sup>	1
Géologie pratique	3
Tipe	5
Anglais	3
<b>TOTAL</b>	<b>24</b>

<sup>(1)</sup> choix lors de l'inscription

# LA PUBLICATION DES RÉSULTATS

Les notes obtenues aux épreuves orales du Concours Mines-Télécom pour les filières MP-MPI-PC-PSI-PT seront affichées **le mercredi 15 juillet 2026**.

Les listes de classement (établies comme il est indiqué page suivante) seront disponibles le **mercredi 22 juillet à partir de 18h** (horaire indicatif).





# LE CLASSEMENT DES CANDIDATS

À l'issue des épreuves orales, le jury d'admission du Concours Mines-Télécom fixe par filière les barres d'admission pour arrêter les listes de classement. Les candidats figurant sur les listes de classement (dits « classés ») sont susceptibles d'être admis dans les écoles, en fonction du nombre de places offertes. Les candidats handicapés ou bénéficiant d'aménagements, sont classés avec les autres candidats, boursiers et non boursiers. Le nombre de points obtenus au Concours Mines-Télécom s'obtient en additionnant le nombre total de points obtenus à l'issue des épreuves écrites et le nombre de points obtenus à chacune des épreuves orales affecté du coefficient correspondant.

Une nouvelle bonification de 15 points est accordée aux candidats pouvant justifier qu'ils sont pour la première fois en deuxième année d'études supérieures après le baccalauréat.

Une nouvelle bonification de 15 points est accordée au candidat boursier (statut de boursier à l'inscription au concours) redoublant sa deuxième année d'études supérieures.

Pour les filières MP, MPI, PC et PSI, une bonification supplémentaire est accordée à chaque candidat qui a passé les épreuves orales du Concours Commun Mines-Ponts. Cette bonification est calculée en fonction des notes qu'il a obtenues à ces épreuves de manière à harmoniser, pour chaque filière, le total des points de ces épreuves augmenté de cette bonification et le total des points obtenus aux épreuves orales du Concours Mines-Télécom pour deux populations comparables (en l'occurrence, les 100 derniers candidats admissibles au Concours Commun Mines-Ponts ayant passé ces épreuves, d'une part, et les 100 candidats ayant passé les épreuves orales du Concours Mines-Télécom qui avaient les rangs les plus proches à l'issue des épreuves écrites, d'autre part).

**Pour le classement, si plusieurs candidats sont crédités du même total de points, ils sont départagés et classés, d'abord par ordre décroissant de la note obtenue à l'épreuve orale d'entretien avec jury, puis éventuellement de la note obtenue à l'épreuve de langues, enfin par ordre croissant d'âge.**

## Procédure commune d'admission dans les écoles

### SEULS LES CANDIDATS « CLASSÉS » SONT SUSCEPTIBLES D'INTÉGRER UNE ÉCOLE.

#### ■ L'intégration dans une école est proposée en tenant compte :

- du rang du candidat dans chaque concours ;
- du classement préférentiel des vœux qu'il aura exprimés ;
- du nombre de places offertes au concours par chaque école.

#### ■ Il est recommandé aux candidats de s'informer sur l'ensemble des écoles (y compris sur le coût de la scolarité) avant de finaliser leur liste de vœux.



Liste de vœux sur internet  
exclusivement :  
[www.scei-concours.fr](http://www.scei-concours.fr)

Entre le **1<sup>er</sup> mars au 24 juillet 2026 à 12h**, les candidats devront établir une liste de vœux, classée par ordre de préférence, de toutes les écoles qu'ils souhaiteraient intégrer, y compris les écoles ne figurant pas dans cette notice.



**IMPORTANT :** même pour l'intégration dans une seule école, il est obligatoire d'établir sa liste de vœux. Les candidats éditeront eux-mêmes leur liste de vœux ; après validation, un message sera envoyé sur l'adresse mail du candidat. L'absence d'établissement d'une liste de vœux est considérée comme une démission.



## ATTENTION !

**Après le 24 juillet 2026 à 12h**, les candidats ne pourront ni modifier le classement de leur liste de vœux ni ajouter une nouvelle école. Les candidats renoncent à l'intégration dans toute école non classée dans leur liste de vœux.

**À chaque phase d'appel il est obligatoire de valider votre positionnement sous peine d'être considéré démissionnaire par le SCEI.**

# RÉCLAMATIONS

## ■ Épreuves écrites :

**Le Concours Mines-Télécom ne gère pas les réclamations portant sur les épreuves écrites.** Les demandes adressées au Concours Mines-Télécom ne seront pas traitées. Toute réclamation concernant l'admissibilité, résultats des épreuves écrites, doit être faite par le candidat lui-même et adressée directement à la Banque d'épreuves correspondant à sa filière. Se référer aux différentes notices concours.

## ■ Épreuves orales :

Le Concours Mines-Télécom ne gère que les réclamations liées à ses épreuves orales pour les filières MP-MPI-PC-PSI et PT. Le jury du concours est souverain, conformément au code de l'éducation.

**1/ Toute réclamation portant sur le contenu de l'épreuve et son déroulement** doit être portée à la connaissance du secrétariat du concours.

**Procédure à respecter :** réclamation adressée en présentiel au secrétariat le jour même sur le site des épreuves orales (formulaire spécifique à compléter).

Toute réclamation ne respectant pas la procédure mentionnée ci-avant ne sera pas étudiée.

**2/** À l'issue de la publication des notes, les réclamations ne pourront porter que sur une seule demande de vérification de report de note. Toutes les réclamations devront être déposées uniquement à travers l'espace candidat du Concours Mines-Télécom.

(<https://gestion.concours-mines-telecom.fr/login>).

**Toute réclamation envoyée en dehors de cette interface (mails, espace SCEI, courrier, etc.) ne sera pas traitée et aucune réponse ne sera adressée.**

Les réclamations sont limitées à une seule épreuve orale.

La période de dépôt de réclamation sera ouverte le **16 juillet de 8h00 à 18h00**. Aucune réclamation ne pourra être déposée en dehors de cette période.

Pour rappel, le jury est souverain, les éventuelles réclamations ne peuvent donc porter que sur des erreurs de report de notes. Aucune autre demande liée aux épreuves et aux résultats des épreuves ne sera prise en compte (diffusion des supports de notation, explicatifs des notes, nouvelle épreuve orale).

Avant de cliquer sur « valider » sur l'espace candidat, veuillez vérifier attentivement que l'épreuve sélectionnée correspond bien à votre choix. Aucune demande de modification ne sera possible en cas d'erreur.

Pour les filières TSI et BCPST se référer aux notices des banques correspondantes.



## CONCOURS Mines-Télécom

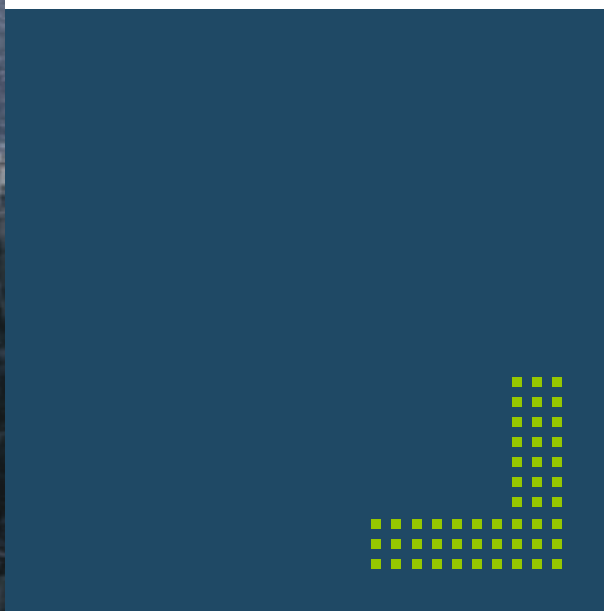




# UN LARGE CHOIX D'ÉCOLES







# ÉCOLE DES INGÉNIEURS DE LA VILLE DE PARIS



## REJOIGNEZ LA GRANDE ÉCOLE DU GÉNIE URBAIN !

Les diplômés de l'EIVP dirigent les projets structurants des villes durables de demain. En œuvrant au sein d'entreprises publiques ou privées de toutes tailles, porteuses d'innovation, ils conçoivent et optimisent les équipements et services dans tous les secteurs du génie urbain :

- Aménagement et construction durables
- Data analyse pour les villes
- Infrastructures : écoles, hôpitaux, stades, voirie réseaux divers, etc.
- Transports et mobilités décarbonées
- Économie circulaire, eau et environnement

### Élue 4<sup>e</sup> école d'ingénieurs la plus engagée pour la transition écologique et sociale au palmarès du classement ChangeNow

L'EIVP forme des professionnels acteurs du changement, capables de mettre en œuvre des solutions répondant aux enjeux liés à l'urgence climatique et aux défis sociétaux des villes et territoires.

### Des projets concrets pour façonner des villes durables

L'EIVP propose un parcours pédagogique sur mesure, centré sur des projets concrets chaque semestre. Encadrés par des experts d'entreprises leaders, de maîtres d'ouvrage publics et privés ou de laboratoires de recherche spécialisés, ces projets permettent aux étudiants de contribuer directement à la conception de villes plus inclusives, résilientes et durables :

- Semestre 1 : Projet Environnement et Climat
- Semestre 2 : Projet Data, analyse et usage des données
- Semestre 3 : Projet Construction
- Semestre 4 : Projet Métabolisme Urbain
- Semestre 5 : Projet Aménagement Urbain



**95 PLACES OUVERTES**  
dont 12 fonctionnaires

Pour les filières MP, PC, PSI, PT et TSI

### Une École au cœur de Paris et ouverte sur le monde

- Éco-campus situé au cœur de Paris dans un quartier dynamique et vert
- Accès privilégié aux acteurs et projets du Grand Paris
- Possibilité de doubles diplômes avec une École partenaire : ENGEES, GEODATA, IMT Mines Alès, etc.
- Plus de 70 partenariats internationaux en Australie, Brésil, Colombie, Espagne, États-Unis, Irlande, Maroc, etc.

### Des talents très recherchés, acteurs de la transition écologique et sociale

- 47 % de nos élèves sont des femmes
- 90 % de nos diplômés trouvent un emploi en moins de 2 mois
- 92 % sont embauchés directement en CDI
- 4 stages pour un total de 11 mois en entreprise : ouvrier, encadrement, étude & recherche, projet de fin d'études
- De nombreuses opportunités à l'international
- Possibilité d'effectuer tout son cursus sous statut étudiant, en alternance ou en tant que fonctionnaire
- Possibilité d'un double cursus ingénieur-architecte

### Une vie étudiante riche et épanouissante

Découvrez une école vivante, rythmée par ses traditions, ses associations et une vie étudiante riche en événements. Entre fêtes, sport, culture et engagement, chacun peut trouver sa place et s'épanouir pleinement au sein de l'EIVP !



[concours@eivp-paris.fr](mailto:concours@eivp-paris.fr)  
[www.eivp-paris.fr](http://www.eivp-paris.fr)





## L'ÉCOLE DE L'EXPERTISE AÉRONAUTIQUE ET DU TRANSPORT AÉRIEN

Par son positionnement unique parmi les Grandes Ecoles, L'ENAC propose une offre complète de formations scientifiques et d'activités de recherche destinées au domaine aéronautique. Elle forme ainsi aux principaux métiers du transport aérien : ingénieurs, pilotes, contrôleurs aériens, techniciens aéronautiques.

### Formation d'ingénieur

**Intégrer le cursus ingénieur ENAC, c'est devenir acteur des transitions du transport aérien.**

La formation d'ingénieur ENAC est une formation généraliste à forte composante scientifique, qui prépare les élèves à relever les grands défis du secteur aéronautique, au premier rang desquels figurent la sécurité et les transitions du système de transport aérien. Elle confère aux futurs ingénieurs une vision globale et systémique de l'aéronautique, particulièrement appréciée des employeurs du secteur : constructeurs d'aéronefs, sous-traitants, équipementiers, compagnies aériennes, exploitants d'aérodromes, fournisseurs de services de navigation aérienne ou autorités de régulation de l'aviation civile. Les compétences acquises – en ingénierie des systèmes, optimisation, économie, cybersécurité ou science des données – ouvrent également aux diplômés des perspectives dans d'autres secteurs de haute technicité, tels que les services numériques, les bureaux d'études ou les cabinets conseils.

Cette formation est proposée sous statut d'étudiant et sous statut d'apprenti.

### Ouverture sur le monde professionnel

- La formation ingénieur ENAC intègre trois stages dans le cursus, réalisables en entreprise ou en laboratoire de recherche, en France ou à l'étranger :



✓ **108 PLACES OUVERTES** dont 15 à 20 fonctionnaires  
Pour les filières MP, PC, PSI, MPI, PT

- En fin de 1<sup>re</sup> année : stage de connaissance de l'entreprise (6 semaines minimum), ou stage de pilotage (pour les élèves fonctionnaires)
- En fin de 2<sup>e</sup> année : stage d'insertion professionnelle (16 semaines minimum)
- En fin de fin d'études 3<sup>e</sup> année : projet de fin d'études (24 semaines minimum)
- Taux d'insertion et secteurs d'activité des diplômés
- Taux d'emploi de 100% à 4 mois de la sortie de l'école
- Salaire brut annuel à 39 041€
- 36% des IENAC sont établis en Ile de France
- 54,5% des diplômés travaillent pour une grande entreprise
- 21% des diplômés choisissent des PME
- 8,8% des diplômés poursuivent en thèse de doctorat (100% thèses CIFRE)

### Carte d'identité et cadre de vie

- Une école du ministère des Transports (DGAC)
- 60 accords d'échanges et doubles diplômes
- 30 000 alumni
- Un campus, entièrement clôturé dont l'emprise s'étend sur une superficie de 20 hectares
- Un BDE très actif et de nombreux clubs et associations
- 750 logements étudiants, restaurant, cafétéria
- De nombreux équipements sportifs : gymnase, terrains de foot, court de tennis, beach volley, salle de musculation...



[www.enac.fr](http://www.enac.fr)  
[admission-ieeeac@enac.fr](mailto:admission-ieeeac@enac.fr)



## DEVENEZ LES EXPERTS DU TEMPS ET DU CLIMAT

École intégrée à Météo-France, l'ENM forme les ingénieurs de demain spécialistes des sciences de la météorologie et du climat. De bon niveau scientifique et ouvertes sur le monde opérationnel, les études abordent en particulier :

- La prévision du temps
- Le climat et son évolution
- Les Big Data

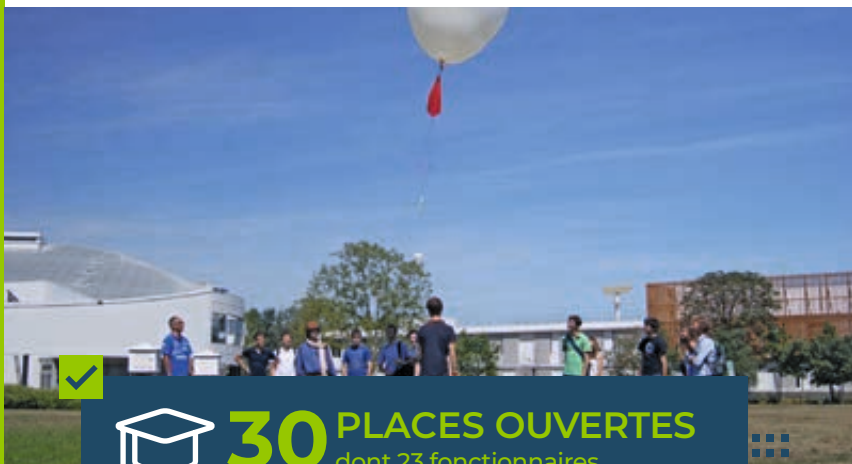
Météo-France et l'ensemble du secteur socio-économique offrent aux élèves diplômés des postes dans des domaines variés, comme les services, le calcul scientifique, la recherche...

### Un parcours orienté métier et compétences :

- Deux années de tronc commun, mêlant disciplines de base de l'ingénieur et sciences météo-climatiques
- Une troisième année d'approfondissement, avec une grande variété de parcours possibles :
  - Weather and climate services à l'ENM, dispensé en anglais (S9)
  - Big Data en partenariat avec l'ENSSEIHT(S9)
  - Etudes environnementales, en lien avec l'Université Paul Sabatier de Toulouse (S9)
  - Statistiques à l'INSA (S9)
  - S9 dans des écoles partenaires de l'INP
  - Semestre académique à l'étranger
  - 3<sup>e</sup> année dans une autre école partenaire
  - ...
- Statut fonctionnaire ou non fonctionnaire selon leur rang de classement au concours et leur souhait

### Une pédagogie variée et innovante, laissant une large place à la mise en situation.

- Travaux de groupe
- Projets tuteurés
- Travaux pratiques
- Briefings météo
- Écoute client...



**30 PLACES OUVERTES**  
dont 23 fonctionnaires  
Pour les filières PC, PSI, MP

### Quatre stages durant la scolarité :

- Connaissance de l'entreprise en fin de 1<sup>ère</sup> année
- Projet EMI (Etudes Modélisation et Innovation)
- Mobilité internationale (12 semaines) en fin de 2<sup>e</sup> année
- Projet de fin d'études (6 mois) en fin de 3<sup>e</sup> année

**Une mobilité internationale de 3 mois obligatoire**, lors du stage de fin de 2<sup>e</sup> année, complétée éventuellement par un semestre académique à l'étranger.

### Une école à taille humaine

Le nombre d'élèves par promotion (environ 50) permet un accompagnement individualisé des étudiants, aussi bien dans le suivi de leur scolarité que pour la préparation de leur projet professionnel

### Un environnement porteur

- Ecole basée sur la Météopole, à proximité immédiate des services opérationnels et de la recherche de Météo-France, bénéficiant des infrastructures de l'Établissement public
- Des intervenants, enseignants de l'ENM, chercheurs ou ingénieurs des services de production, experts de leur domaine
- Proximité avec les autres écoles de Toulouse-INP (associations sportives, événements étudiants...)
- Situation à Toulouse, ville universitaire agréable dans une région, l'Occitanie, offrant de nombreuses possibilités.



[enm.meteo.fr](http://enm.meteo.fr)  
[enm.contact@meteo.fr](mailto:enm.contact@meteo.fr)



## ÉCOLE NATIONALE SUPERIEURE D'INFORMATIQUE POUR L'INDUSTRIE ET L'ENTREPRISE

The enslIE (formerly IIE) has graduated nearly 5000 engineers since 1968, ranked 3rd among computer engineering schools by Le Figaro Etudiant in 2025 ! An original triptych:

- Computer Science
  - Applied Mathematics
  - Business and Entrepreneurship leadership
- Preparing for high-level and diverse jobs in all sectors of companies and industry: information systems, business intelligence, AI, big data, HPC.

### 5 parcours spécialisés dès le 3<sup>e</sup> semestre

- Ingénierie logicielle et cybersécurité
- Mathématiques appliquées
- Jeux vidéo et interactions numériques
- Calcul intensif et données massives (HPC/IA)
- Parcours Entrepreneuriat- filière «innovation et création d'entreprise» commune avec TSP et l'IMT ou interaction avec l'incubateur C-19 et l'IMT Starter

### De 10 à 12 mois de stages

- Stage 1<sup>er</sup> année de 8 semaines possibles
- Stage 2<sup>e</sup> année de 12 semaines minimum
- Stage 3<sup>e</sup> année de 6 mois avec un Mémoire d'ingénieur

### Une mobilité à l'internationale

- 21 doubles diplômes dans des universités étrangères
- 73 séjours diplômant à l'étranger dans 36 pays
- Séjour obligatoire à l'international de 2 mois (dans cadre d'un des stages ou échange académique)

### Doubles diplômes coopérés

- Permettant de suivre en 3A des masters communs avec Télécom SudParis, IMT Business School, l'Institut Polytechnique de Paris, les Universités d'Evry Paris-Saclay, d'Orsay, de Versailles et de Paris Saclay.
- Mastère Spécialisé Cybersécurité au service de la Santé
- Mastère Spécialisé IA pour les Systèmes Complexes



**119 PLACES OUVERTES**

Pour les filières MP, MPI, PC, PSI, TSI

- Recherche opérationnelle · Mathématiques · Financières Data Sciences · Gestions des risques et des actifs · Innovation, marché et science des données · Apprentissage, Information, Contenu · Conception, Intelligence des Logiciels et Systèmes · Réalité Virtuelle et Systèmes Intelligents · Fondements de l'Informatique et Ingénierie du Logiciel DATASCALE · Traitement de l'Information et Exploitation des Données.

### Admission

- 119 places offertes en 1<sup>er</sup> année ( MP : 67, MPI : 18, PC : 12, PSI : 20, TSI : 2) (Voir modalités sur la notice du Concours).

### L'école en chiffres

- 500 étudiants
- 42 k€ de salaire moyen à l'embauche
- 90% des diplômés en poste le 1<sup>er</sup> mois
- 47% en audit/conseil
- 16% dans la Banque, Finance et Assurances
- 15% dans les logiciels et traitement de données
- 20% dans l'industrie & services aux entreprises

### Une école où il fait bon vivre

- Grande école publique d'ingénieur
- Plus de 50 associations étudiantes
- Résidences universitaires du CROUS et privées à proximité
- 75 chambres réservées par l'école sous conditions de ressources
- Un programme enslIE au féminin
- Implantation dans un campus à 30 km de Paris, 40' de RER



[www.ensiie.fr](http://www.ensiie.fr)  
[concours@ensiie.fr](mailto:concours@ensiie.fr)



## FORMEZ-VOUS À TOUT CE QUE L'AVENIR VOUS RÉSERVE

Plongez au cœur d'un écosystème industriel innovant dans la Trégor Valley. Nos formations vous préparent aux défis technologiques de demain avec des enseignements d'excellence en « informatique » (cybersécurité, intelligence artificielle, systèmes embarqués) et en « photonique » (technologies laser, biophotonique, télécoms, photonique quantique).

Prêt-e à façonner l'avenir ? Rejoignez l'Enssat qui allie expertise technique et ouverture sur le monde.



## 72 PLACES OUVERTES

Pour les filières MP, MPI, PC, PSI, PT, TSI

### Formations d'ingénieur-e

- **Informatique** (cybersécurité, intelligence artificielle, systèmes embarqués) coloration du cursus avec des majeures-mineures
- **Photonique** (technologies laser, biophotonique, photonique quantique, télécoms)

### Construisez votre profil professionnel

- **1<sup>re</sup> année : fondamentaux de l'ingénieur-e**  
Période de détermination pour choisir sa spécialité, enseignement des bases scientifiques et technologiques, découverte des métiers des spécialités, conduite de projets...
- **2<sup>e</sup> année : compétences métiers**  
Méthodes et outils de l'ingénieur, développement des savoir-faire et savoir-être, compétences scientifiques avancées, innovation, créativité et entrepreneuriat, marketing, gestion de projets, droit, éco-conception, communication professionnelle...
- **3<sup>e</sup> année : projet professionnel, parcours personnalisés et options de Master**  
Parcours international, alternance professionnelle, doubles-diplômes (écoles partenaires de l'IMT et à l'international), intelligence artificielle, cybersécurité, quantique, objets communicants, management, santé, parcours recherche...

Le temps de recherche du 1<sup>er</sup> emploi de nos diplômé-es est de 0,6 mois.

### Une école immergée dans un bassin technologique de pointe

- 8000 emplois dans la Tech
- 250 entreprises dans des filières d'excellence : Orange, Nokia, Lumibird, Exail, Qualcomm...
- Des laboratoires de recherche (CNRS, Inria) ouverts à nos élèves : Irisa, Institut Foton, IETR (stage, master, doctorat)

### Des atouts pour votre CV

- Compétences solides dans des technologies de pointe
- 40 semaines d'expérience professionnelle
- Projets technologiques et pluridisciplinaires
- Parcours métiers personnalisés
- Expérience à l'international (49 accords avec des universités partenaires, Europe et hors Europe)
- Développement durable et responsabilité sociétale

### Une vie étudiante en bord de mer

- 2200 étudiants dans le supérieur à Lannion (Bretagne)
- Un bureau des élèves dynamique (soirées, projets...)
- + de 20 clubs école
- + de 300 associations à Lannion
- L'association du sport universitaire propose : tennis, golf, voile, basket, kayak, rugby, boxe, kendo, etc.



[www.enssat.fr](http://www.enssat.fr)  
[concours@enssat.fr](mailto:concours@enssat.fr)





## INGÉNIEUR DÉFENSE-SÉCURITÉ ENSTA/ISAE-SUPAERO

Former des ingénieurs pluridisciplinaires de haut niveau civils et militaires, dans les domaines clés : cyber-IA, naval-terrestre, aéronautique-espace. Un diplôme codéveloppé par l'ENSTA et l'ISAE-SUPAERO, tremplin vers des fonctions stratégiques d'innovation pour la défense et les industries de pointe.



89

PLACES OUVERTES  
dont 45 pour les ingénieurs  
du ministère des Armées (IETA)

Pour les filières MP, MPI, PC, PSI, PT et TSI

### Deux écoles renommées, l'ENSTA et l'ISAE-SUPAERO, codéveloppent le diplôme d'ingénieur Défense & sécurité.

Pluridisciplinaire, la formation prépare les experts de demain, celles et ceux qui conduiront l'innovation dans des domaines d'activité clés : défense, numérique, naval, terrestre, aéronautique et espace.

### Leur force : répondre aux besoins stratégiques des armées et aux grands défis de la société civile.

- Savoir croiser hautes technologies, innovations de rupture et enjeux stratégiques.
- Être capable de concevoir, développer et piloter les systèmes les plus complexes.

### Une double promesse de carrières.

- Contribuer à la défense nationale dans les organismes publics et entreprises industrielles.
- Devenir un acteur majeur de l'innovation dans les secteurs industriels et technologiques civils.

### Un tremplin vers de multiples missions

- Relever des défis scientifiques, techniques et industriels ambitieux : études, conception, R&D, innovation, modélisation, simulation et prototypage.
- Prendre des responsabilités managériales et évoluer dans des environnements internationaux, avec une vision globale des enjeux sociétaux, environnementaux et géopolitiques.

### 2 parcours au choix : statut étudiant ou élève ingénieur militaire (IETA\*)

\* Les IETA (ingénieurs des études et techniques de l'armement) sont à la fois ingénieurs et militaires. Ils conçoivent les programmes les plus innovants au sein de la DGA (Direction générale de l'armement) ou en affectation dans l'industrie. Les élèves IETA sont rémunérés pendant leur formation et s'engagent pour au moins 8 années de service après leur diplomation.

### Sur 3 campus selon l'option choisie

- 1<sup>re</sup> année générale à Brest
- Années 2 et 3 à Brest (naval-terrestre), Paris-Saclay (cyber-IA) ou Toulouse (aéronautique-espace).

### Un écosystème d'excellence au service de votre avenir.



[www.ensta.fr](http://www.ensta.fr)

[www.isae-superaero.fr](http://www.isae-superaero.fr)

[admission@isae-superaero.ensta.fr](mailto:admission@isae-superaero.ensta.fr)



\* Le nombre exact de places et la répartition par filière pour les IETA (Ingénieurs des Études et Techniques de l'Armement) sont confirmés par arrêté ministériel. Formation en cours d'accréditation par la CTI à la date de création de ce document (octobre 2025).



## L'ÉCOLE DE LA TRANSITION ÉCOLOGIQUE ET SOLIDAIRE

Donnez du sens à votre parcours !  
Rejoignez une école généraliste pour aménager nos villes et nos territoires.  
Les domaines d'étude : habitat, urbanisme, espace de vie, transport, représentent 60% des émissions de gaz à effet de serre.



**156 PLACES OUVERTES**  
dont 84 fonctionnaires  
Pour les filières MP, MPI, PC, PSI, PT, TSI

### L'ENTPE forme des ingénieurs de haut niveau pour apporter des solutions adaptées aux enjeux socio-environnementaux

Ses objectifs : contribuer à un aménagement durable et respectueux des territoires, en prenant en compte l'intérêt général et les besoins des habitants. Élaborer des solutions techniques et organisationnelles pour mieux vivre ensemble, en s'appuyant sur les connaissances et innovations produites dans ses 5 laboratoires de recherche.

### Le choix de la diversité et de l'ouverture

- 5 majeures : aménagement et politiques urbaines, bâtiment, environnement, génie civil, mobilité et transport
- 9 langues vivantes, 1 semestre à l'international
- 48% d'élèves civils (32% de boursiers), 52% d'élèves fonctionnaires rémunérés
- 42% d'étudiantes
- Des diplômes uniques : ingénieur-architecte, ingénierie et sciences politiques...
- Un cycle « Transitions » de 200 heures
- Des enseignements allant des sciences sociales à l'intelligence artificielle

### Une école à taille humaine où il fait bon vivre

- Une vie étudiante particulièrement dynamique et appréciée
- Plus de **70 clubs et associations**, de grands événements de référence
- Le sport, une valeur fondamentale
- Des installations sportives de 1<sup>er</sup> plan : piscine, gymnases, courts de tennis

### Carte d'identité

- Une école du ministère en charge de la transition écologique
- 235 diplômés par an
- Plus de 10 000 alumni
- Au cœur de la 2<sup>e</sup> métropole étudiante française : Lyon



[www.entpe.fr](http://www.entpe.fr)  
[Accueil.DFI@entpe.fr](mailto:Accueil.DFI@entpe.fr)



Commission des titres d'ingénieur



CONFÉRENCE DES GRANDES ÉCOLES



European Association of Universities  
EUR-ACE



Conférence des Directeurs des Ecoles Françaises d'Ingénieurs



## L'ÉCOLE FRANÇAISE DE RÉFÉRENCE EN GÉOSCIENCES

École publique relevant du Ministère de l'Enseignement supérieur, de la recherche et de l'innovation, elle forme en 3 ans des ingénieurs-géologues, experts dans l'utilisation durable et raisonnée du sous-sol.



### 16 PLACES OUVERTES

Pour les filières MP, PC, PSI, L3 (admis sur titre), CPP

### Titre d'ingénieur

**École française de référence dans le domaine des géosciences**, l'École nationale supérieure de géologie (ENSG) forme en 3 ans des ingénieurs-géologues, experts dans les secteurs d'activité de l'industrie minière, des carrières, des géomatériaux, du recyclage, du génie civil, de la géotechnique, de l'aménagement, des eaux souterraines, de l'environnement, de l'énergie, de la géothermie et des applications numériques pour ces secteurs.

**Initialement destinée à former des ingénieurs-géologues pour les mines**, son domaine d'expertise s'est progressivement élargi à l'exploration géologique, aux ressources en hydrocarbures, à la géotechnique et à l'hydrogéologie (dans les années 60), à l'environnement et aux déchets (dans les années 80), à la géomodélisation dans les années 90 et enfin à la science des données. Son diplôme d'Ingénieur est reconnu par la Commission des Titres d'Ingénieur depuis sa création.

**L'ENSG bénéficie d'un environnement de recherche de très haut niveau** constitué de laboratoires tous associés au CNRS et regroupant plus de 450 personnes. L'essentiel des enseignants-chercheurs exercent leurs activités dans des laboratoires de géosciences (GeoRessources, CRPG, LIEC) ou de mécanique-énergétique (LEMTA).

L'ENSG a également le statut d'Observatoire des Sciences de l'Univers (OSU) Terre Eau Environnement Lorraine (OTELo) labellisé par l'Institut National des Sciences de l'Univers.

**Depuis 2011, l'ENSG fait partie de l'Institut Mines Télécom (IMT)** dont elle est une école affiliée et est membre fondateur de l'IMT Grand Est avec Mines Nancy, Télécom Nancy, l'EOST et Télécom Physique Strasbourg en 2018.



[www.ensg.univ-lorraine.fr](http://www.ensg.univ-lorraine.fr)  
[ensg-direction-etudes@univ-lorraine.fr](mailto:ensg-direction-etudes@univ-lorraine.fr)



## GRANDE ÉCOLE DU NUMÉRIQUE À VOCATION INTERNATIONALE

### TAKE YOUR CAREER TO THE UPPER LEVEL !

Les technologies du futur te passionnent ? EURECOM forme des ingénieurs d'élite dans les domaines les plus recherchés du numérique : Intelligence Artificielle, Cybersécurité, Data Science, Internet des Objets, Systèmes embarqués et Réseaux du futur. Créée par Télécom Paris et l'EPFL, EURECOM s'impose comme une école 100 % internationale, reconnue pour son enseignement entièrement en anglais, ses liens directs avec les plus grands acteurs industriels et son ancrage au cœur de la première technopole d'Europe : Sophia Antipolis, la Silicon Valley française, entre Nice et Cannes.

### Intelligence Artificielle - Cybersécurité - Réseaux du futur

Située au cœur de la technopole internationale de Sophia Antipolis, EURECOM offre des enseignements 100% en anglais et des partenariats avec les plus grandes universités européennes.

### Une formation d'excellence, pensée pour l'industrie

- **Cours 100 % en anglais** dispensés par un corps professoral international
- **Programmes flexibles** et parcours sur mesure selon tes ambitions
- **Apprentissage appliqué**, en lien permanent avec les besoins des entreprises
- **Entreprises partenaires au cœur de la gouvernance** de l'école
- **Réseau de stages exceptionnel**, en France et à l'international
- **Insertion professionnelle record** : 90% de taux d'emploi un an après le diplôme dont 79% en moins de 3 mois



**58 PLACES OUVERTES**  
Pour les filières MP, MPI, PC, PSI, TSI

### Un campus unique dans la Silicon Valley française

Implanté au cœur de **Sophia Antipolis**, EURECOM évolue dans un écosystème d'innovation unique, regroupant plus de **2 500 entreprises de haute technologie**.

Son campus à taille humaine, multiculturel (**70 % d'étudiants internationaux**), offre un cadre d'apprentissage privilégié, entre mer et montagnes, à deux pas de **Nice, Cannes et Antibes**.

**Vie étudiante dynamique**, accompagnement personnalisé et ouverture internationale font d'EURECOM un lieu d'**études exceptionnel pour construire ton avenir dans le numérique**.

Ingénieur-Manager avec l'EDHEC



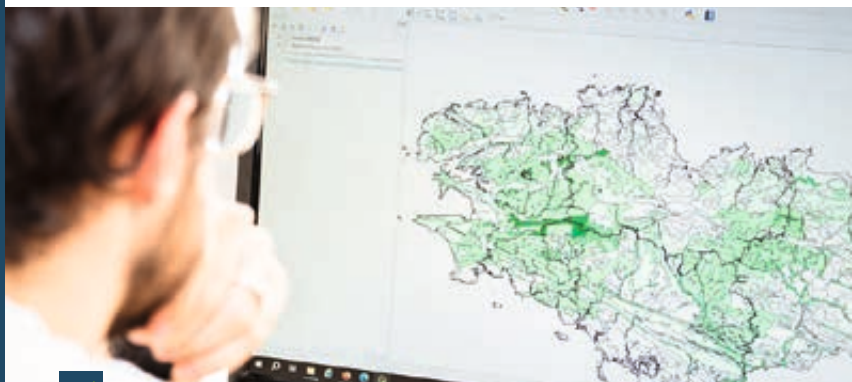
[www.eurecom.fr](http://www.eurecom.fr)  
[concours@eurecom.fr](mailto:concours@eurecom.fr)





## L'ÉCOLE DES INGÉNIEUR·ES GÉOGRAPHES

Au carrefour des sciences de la Terre et des données, de l'informatique et de la cartographie, l'École forme les experts de la géolocalisation et de l'information géographique. Située près de Paris au sein de l'Université Gustave Eiffel, elle est l'école de l'IGN et développe une recherche très réputée.



**40 PLACES OUVERTES**  
dont 13 places fonctionnaires  
Pour les filières MP, MPI, PC, PSI, PT, TSI

### 1<sup>re</sup> et 2<sup>e</sup> année

Tronc commun : mathématiques et physique (probabilités et statistiques, analyse de données, méthodes d'estimation, physique de l'atmosphère, mécanique...), informatique (algorithmie, programmation Python, analyse avancée pour la modélisation...), géomatique (traitement d'images, géodésie, géostatistiques, IA-réseau de neurones, bases de données géographiques...) et sciences humaines et sociales.

### 3<sup>e</sup> année : une orientation à la carte

L'école offre 7 voies de spécialisation couvrant de nombreux domaines tels que : la modélisation 3D, la géolocalisation, l'analyse spatiale, développement informatique, la cartographie, la data science et énergies renouvelables, l'IA et l'analyse statistique, la transition écologique et l'adaptation au changement climatique. Possibilités de doubles-diplômes dans une école partenaire (AgroParisTech, EIVP, ENSG Nancy, ENM, ENSTA Bretagne, ISAE-Supaéro...).

### Des méthodes pédagogiques innovantes autour de nombreux stages et projets

- Des projets en réponse à des besoins concrets du monde socio-économique
- Une école d'été de 2 mois à Forcalquier pour une immersion totale sur le terrain en fin de 1<sup>re</sup> année
- Un stage pluridisciplinaire à l'international de 16 semaines
- Un stage de fin d'études de 4 à 6 mois en entreprise

### Une école à taille humaine sur un campus vert

- 8 associations et clubs étudiants organisant plusieurs événements par semaine
- Une école hautement sportive : 1<sup>er</sup>/8 écoles du Trophée Descartes
- Un vaste campus de 15 000 étudiants (université, 4 Grandes écoles d'ingénieur, une école d'architecture) à moins de 30 minutes de Paris avec des installations sportives : piscine, terrains de basket, courts de tennis, gymnases, salles de musculation...

### Carte d'identité

- Une école d'ingénieur publique du ministère chargé de la transition écologique
- Une école de l'IGN et de l'Université Gustave Eiffel
- 2/3 d'élèves civils, 1/3 d'élèves fonctionnaires rémunérés
- 40% d'étudiantes
- 97% des élèves ont trouvé un emploi en moins de 3 mois
- 72% ont trouvé un emploi avant leur sortie de l'école



[www.geodata-paris.fr](http://www.geodata-paris.fr)  
[concours@geodata-paris.fr](mailto:concours@geodata-paris.fr)



## INGÉNIEUR GÉNÉRALISTE, RESPONSABLE, MOTEUR DES TRANSITIONS

Et pourquoi pas vous ? Si vous voulez bénéficier d'une formation généraliste, avec un large choix d'options ; d'une école à l'écoute de vos envies et de vos talents ; tout en construisant un projet professionnel et personnel passionnant, rejoignez IMT Mines Albi.

### La méthode IMT Mines Albi

La transition écologique, numérique et l'usine du futur seront au cœur de vos enseignements. IMT Mines Albi vous donne l'opportunité de construire et d'élargir votre horizon culturel, professionnel et social avec :

- **11 mois de stage** sur les 3 années de formation du cycle ingénieur
- **1 semestre** obligatoire à l'international parmi nos 170 universités partenaires ou en entreprise
- **2 langues vivantes** obligatoires avec la possibilité d'une 3<sup>e</sup> facultative
- **1 quitus humanité et transition** : des humanités au cœur de votre cursus dès la 1<sup>re</sup> année

En 2<sup>e</sup> année, vous pourrez approfondir vos compétences en sélectionnant un parcours parmi les 12 proposés, en lien avec nos domaines d'expertises :

### Énergies renouvelables, production et construction durables

- Bâtiments et villes durables
- Conversion, distribution et production propre

### Procédés et processus pharmaceutiques, agroalimentaires et cosmétiques

- Métiers de la production
- Métiers de la R&D



**180 PLACES OUVERTES**

Pour les filières MP, MPI, PC, PSI, PT, TSI, BCPST

### Matériaux et procédés avancés pour les transports de demain

- Comportement et mise en œuvre des matériaux métalliques
- Mise en œuvre et caractérisation des matériaux composites
- Modélisation et simulation mécanique pour la résolution de problèmes techniques
- Instrumentation et analyse avancée de données

### Génie industriel pour la performance des organisations

- Chaîne logistique
- Excellence opérationnelle

### Ingénierie de la donnée pour les systèmes d'information et les systèmes énergétiques

- Génie des systèmes d'information
- Énergie et transition numérique

### IMT Mines Albi en quelques chiffres

- **1000 élèves** sur le campus
- **+30% d'élèves ingénieurs**
- **82% des diplômés trouvent un emploi en moins de 2 mois**
- **42k€ le salaire annuel moyen avec primes** à la sortie de l'école (promotion 2024)

### En savoir plus sur le campus

- **un campus à l'américaine de 22ha** avec grands espaces verts, terrains de rugby, foot et courts de tennis
- le campus est à **5 minutes du centre ville**
- **+ 500 logements école** disponibles sur le campus et en centre ville d'Albi



[www.imt-mines-albi.fr](http://www.imt-mines-albi.fr)  
[infos-formation@mines-albi.fr](mailto:infos-formation@mines-albi.fr)





## LA SCIENCE ET LA CRÉATIVITÉ POUR INVENTER UN MONDE DURABLE

À IMT Mines Alès, nous formons les ingénieurs qui vont changer le monde : créatifs, engagés et prêts à relever les grands défis technologiques dans le respect de l'environnement.

Grâce à nos 6 domaines d'excellence :

- Génie civil & bâtiment durable
- Environnement
- Énergie & gestion des risques
- Informatique & intelligence artificielle
- Matériaux innovants & écologiques
- Ressources minérales & industrie du futur

Vous serez au coeur des innovations qui transforment notre monde.

IMT Mines Alès, c'est bien plus qu'une école d'ingénieurs : c'est un lieu où vous imaginez et préparez l'avenir que vous voulez voir naître.



### 224 PLACES OUVERTES

Pour les filières MP, MPI, PC, PSI, PT, TSI, BCPST

- **Une insertion professionnelle rapide :**
  - 89% des jeunes diplômés trouvent un emploi en moins de 5 mois.
  - 60% ont trouvé un emploi avant la fin de leurs études.
  - 45,1K€ de salaire annuel brut moyen.
- **Une vie étudiante riche et diversifiée :**
  - + de 100 clubs et associations.
  - Un cadre de vie exceptionnel.

### Nous vous proposons :

- **Une pédagogie à la pointe des besoins industriels :**
  - + de 12 mois en entreprises.
  - 26 options scientifiques couvrant les enjeux sociétaux.
  - 6 profils métiers pour une véritable expertise en management.
  - Une expérience unique au cœur de la créativité et de l'innovation.
  - Des enseignements adossés aux centres de recherche.
- **Un parcours qui vous ressemble :**
  - 96 universités étrangères partenaires.
  - 31 doubles-diplômes.
  - Année de césure, aménagement de scolarité
  - Incubateur technologique pour les « étudiants entrepreneurs ».
  - Parcours « réserviste ».



[www.imt-mines-ales.fr](http://www.imt-mines-ales.fr)  
[admissions@mines-ales.fr](mailto:admissions@mines-ales.fr)



## I'M TOMORROW

Rejoignez IMT Nord Europe et devenez un(e) ingénieur(e) à impact, engagé(e) pour un avenir éco-responsable.

Polyvalents et expérimentés, vous serez dotés de compétences scientifiques et techniques de haut niveau et d'aptitudes de leadership, pour être capable de répondre aux enjeux complexes des transitions écologiques, industrielles et numériques. Grande école publique d'ingénieurs, ouverte sur le monde et engagée au service de l'économie et des entreprises, IMT Nord Europe incarne des valeurs d'excellence, d'intégrité et d'humanisme.



**176 PLACES OUVERTES**  
10 sous statut fonctionnaire

Pour les filières MP, MPI, PC, PSI, PT, TSI, BCPST

### Devenez un(e) ingénieur(e) à impact !

IMT Nord Europe propose un cursus riche et diversifié, couvrant un large éventail de disciplines telles que les mathématiques, les sciences physiques, l'informatique, les sciences de l'ingénieur ainsi que les sciences humaines et sociales.

Cette formation pluridisciplinaire permet aux étudiants d'acquérir une vision globale et de développer leur capacité à innover dans divers secteurs.

À l'issue d'une première année de tronc commun, chaque étudiant choisira son parcours thématique et son profil ingénieur en fonction de son projet professionnel.

### 8 parcours thématiques au choix

- Systèmes Intelligents Sécurisés et Communicants
- Data science et Intelligence Artificielle Responsable
- Industrie Durable
- Ingénierie de la Conception Mécanique
- Eco-ingénierie des Matériaux Polymères et Composites
- Génie Civil et Environnement
- Génie de l'Environnement et des Risques Industriels
- Génie Énergétique

### Vivez l'international !

Tous les élèves-ingénieurs effectuent un séjour à l'étranger. Un semestre en stage ou en séjour académique à l'international est obligatoire pour les élèves-ingénieurs sous statut étudiant.

IMT Nord Europe compte **113 institutions étrangères partenaires** et **40 accords de doubles diplômes** avec des universités ou écoles en France et à l'international.

### L'ouverture au monde professionnel

Le développement professionnel des élèves est au cœur de notre formation. Le cursus ingénieur généraliste comprend un stage par an, d'une durée allant de 3 mois en première année à 6 mois en dernière année.

Avec les stages et les projets en partenariat, **1/3 du cursus se déroule au contact de l'entreprise**. Près de 90% des diplômés de l'école sont en poste avant leur diplomation ou dans les 2 mois qui suivent. **Le salaire d'embauche moyen est de 42 K€ (bruts par an).**



[www.imt-nord-europe.fr](http://www.imt-nord-europe.fr)  
[ingenieur@imt-nord-europe.fr](mailto:ingenieur@imt-nord-europe.fr)



## #DIGITALMANAGER 4IMPACT

À IMT-BS, nous formons des leaders agiles, capables d'allier une vision stratégique avec les technologies clés de demain. Nos étudiants développent des compétences hybrides en intelligence digitale : data, IA, cybersécurité... à la croisée du management et du digital.

C'est cette approche unique, adossée à l'écosystème de l'Institut Mines-Télécom, qui leur permet de se démarquer dans un monde en pleine mutation. Au-delà des compétences, nous encourageons l'esprit entrepreneurial et l'innovation. Nos diplômés s'imposent comme des acteurs du changement, accompagnant les transformations des entreprises de demain.

Rejoindre IMT-BS, c'est faire le choix d'une grande école de commerce ingénieuse, tournée vers l'innovation et les défis de demain.

### Une Grande École de management ingénieuse qui s'adapte à chacun

#### 10 spécialisations possibles au sein du Programme Grande École :

- **Data et Systèmes d'information** : data management & digital transformation, audit et conseil en systèmes d'information, management & ingénierie des systèmes d'information
- **Supply chain** : sustainable supply chain management
- **Finance** : digital & sustainable finance
- **Stratégie & Entreprenariat** : management stratégique à l'ère des transitions, digital & data-driven marketing, international business, innovation, design & entreprenariat engagé.

### Double diplôme Manager - Ingénieur possible avec les écoles partenaires

- 2 ans à IMT-BS et 2 ans chez un de nos partenaires du groupe IMT (les conditions peuvent varier selon l'école d'accueil).

### Rapidité d'accès à l'emploi

- 94% des diplômés ont trouvé un emploi dans les 4 mois suivant la diplomation (CDI, moyenne sur les 3 dernières années)



## 30 PLACES OUVERTES

Pour les filières MP, PC, PSI

### Ouverture à l'international

- 130 universités à l'international pour un stage long, un double diplôme ou un semestre d'échange académique.

### Une vie étudiante intense

- **Véritable lieu de vie**, le campus de 7 hectares offre 900 logements, des équipements sportifs (gymnase, terrains de tennis, salle de musculation), un restaurant, une cafétéria, un bar, une salle de soirée ...
- **La vie associative regroupe 64 clubs et associations** mixtes composés d'ingénieurs et de managers.

### IMT-BS c'est aussi

- L'accès garanti aux logements pour les étudiants en première année du Programme Grande École
- **La possibilité d'entreprendre** grâce à l'incubateur, IMT Starter, partagé avec Télécom SudParis et l'ENSIEE pour des compétences croisées.
- **La force du réseau** : 10 000 diplômés d'Institut Mines-Télécom Business School.



[www.imt-bs.eu](http://www.imt-bs.eu)  
[admissions@imt-bs.eu](mailto:admissions@imt-bs.eu)





## INGÉNIEUR EN AÉRONAUTIQUE, SPATIAL, NOUVELLES MOBILITÉS

Former de jeunes générations passionnées de sciences au service du progrès humain, et contribuer à relever les défis de la transition énergétique et environnementale pour construire le monde de demain, tel est l'objectif de l'ISAE-ENSMA.



**151 PLACES OUVERTES**

Pour les filières MP, PC, PSI, PT, TSI, MPII

### Une école d'ingénieurs d'excellence dans les domaines des transports et de l'énergie

- L'ISAE-ENSMA est une école d'ingénieurs publique qui s'est forgée, depuis 1948, une solide réputation avec la formation de plus 7500 ingénieurs de haut niveau et une recherche de renommée internationale.
- La formation d'ingénieur permet aux diplômés de s'orienter vers des fonctions types bureaux d'études, recherche et développement, pour l'essentiel dans les secteurs des transports (aéronautique, automobile) et du spatial, de la sécurité-défense, de la mécanique et de l'énergie. L'enseignement couvre des domaines étendus : mécanique des fluides et des structures, aérodynamique, énergie, thermique et propulsion, matériaux et informatique industrielle.
- Recherche et Enseignement sont étroitement liés avec des thèmes orientés autour des grands axes de la formation d'ingénieur et au travers des deux laboratoires de l'école.
- 2 diplômes d'ingénieur (étudiant et apprenti), 5 masters, doctorats.
- 900 étudiants.
- 55% des diplômés en aéronautique et spatial.
- 1 campus : Poitiers-Futuroscope.

### Reconnaissance internationale

- Membre fondateur du Groupe ISAE, 1<sup>er</sup> pôle mondial de formation et de recherche en aéronautique et spatial.
- École présente dans le classement international de Shanghai.
- 23% d'étudiants internationaux, 32 accords de doubles diplômes, 53 universités étrangères partenaires.

### École inclusive et dynamique

- L'école mène des actions structurantes sur les enjeux sociétaux : handicap, risques psychosociaux, égalité Femmes/Hommes, développement durable.
- Plus 70 clubs et associations à vocations aéronautique et spatiale, scientifique, humanitaire, solidaire et environnementale, sportive, culturelle, économique.



[www.ensma.fr](http://www.ensma.fr)  
[direction.etudes@ensma.fr](mailto:direction.etudes@ensma.fr)





## ÉCOLE PUBLIQUE DE L'INGÉNIERIE MÉCANIQUE ET NUMÉRIQUE

L'Institut supérieur de mécanique de Paris, ISAE-Supméca, propose un parcours de formation personnalisé et s'appuie sur une pédagogie centrée sur des projets industriels et des études de cas. L'ingénieur ISAE-Supméca est reconnu pour son savoir-faire en conception, modélisation et simulation des systèmes complexes mécaniques et mécatroniques ainsi qu'en matériaux et gestion des systèmes de production.



### 137 PLACES OUVERTES

Pour les filières MP, MPI, PC, PSI, PT, TSI

### Un campus aux portes de Paris

- Facilement accessible en métro par les lignes 13 et 14, le campus récemment rénové est relié directement à de nombreux sites incontournables de Paris. Localisée à Saint-Ouen-sur-Seine, l'école est intégrée dans un quartier en renouveau, héritage du village des athlètes des Jeux Olympiques et Paralympiques de Paris 2024.

### Un cursus personnalisé

Dès la 2<sup>e</sup> année, l'élève ingénieur personnalise son cursus en choisissant 6 cours électifs parmi les 40 proposés. En 3<sup>e</sup> année, 5 cours électifs sont proposés au sein de 4 parcours adossés et portés par nos équipes de recherche :

- Matériaux, procédés et simulation
- Simulation en conception mécanique
- Mécatronique, systèmes complexes
- Systèmes de production et logistique

Les échanges académiques et les doubles diplômes en France comme à l'étranger multiplient les opportunités d'accorder son profil avec son projet professionnel.

### Immersion en entreprise et ouverture internationale

Les stages représentent 1/3 du cursus pour un total de 12 mois d'expérience en entreprise ou en laboratoire de recherche, en France comme à l'international. Pour chaque année de formation, des projets conçus autour de véritables problématiques industrielles permettent aux élèves ingénieurs de découvrir les contours de leur futur métier. Une expérience internationale est requise au cours de la formation. Elle peut se faire dans le cadre d'un stage, d'un échange académique ou d'un double diplôme.

### Secteurs d'activité des diplômés

- Aéronautique et spatial : 42%
- Énergie : 17%
- Automobile/ferroviaire / naval : 12%
- Défense : 5%
- Luxe / cosmétiques : 3%
- Mais aussi logistique, supply chain, BTP, santé, poursuite d'études...



[www.isae-supmeca.fr](http://www.isae-supmeca.fr)  
[dfve@isae-supmeca.fr](mailto:dfve@isae-supmeca.fr)



## INSPIRING INNOVATION SINCE 1816

Mines Saint-Étienne est une école d'ingénieurs prestigieuse, classée dans le top 10 en France et parmi les 500 meilleures universités mondiales. Elle forme des ingénieurs généralistes et spécialisés, engagés dans la transition numérique et écologique.

Sur le campus d'Aix-Marseille-Provence, vous accédez à une formation de pointe en microélectronique, informatique, développement durable, entrepreneuriat et management. Grâce à un écosystème unique, incluant une salle blanche, des plateformes et un incubateur.

### Pourquoi choisir Mines Saint-Étienne ?

#### ■ Choisissez le diplôme ISMIN\*, au double positionnement unique : microélectronique et informatique.

Un profil original plébiscité par les recruteurs. Des enseignements passionnants en sciences du vivant, notamment la bioélectronique.

#### ■ Établissez votre parcours au choix, original et différenciant en personnalisant votre 3<sup>e</sup> année.

Après un tronc commun généraliste axé sur la microélectronique et l'informatique, positionnez-vous sur l'une des 3 spécialisations : conception microélectronique, systèmes embarqués ou informatique.

#### ■ Effectuez un semestre à l'international et suivez 2 langues vivantes dont l'anglais.

Avec 25% d'enseignants et 50% de doctorants étrangers sur le campus, un diplôme ouvert sur le monde 140 accords de partenariat avec des universités du monde entier, dont 41 en double diplôme.

#### ■ Consacrez 45% du temps de travail aux mises en situation !

3 ans pour se professionnaliser en lien constant avec le monde économique via une pédagogie immersive et interactive. 2 stages et des projets pour se préparer à son futur environnement de travail.

\*Ingénieur Systèmes Microélectronique et Informatique



## 88 PLACES OUVERTES

Pour les filières MP, MPI, PC, PSI, PT, TSI

#### ■ Testez concepts et procédés au sein de plateformes technologiques à l'échelle 1:1.

600 m<sup>2</sup> de salle blanche et un atelier de prototypage dédié à l'internet des objets (IOT).

#### ■ Étudiez au cœur d'un véritable écosystème d'innovation et d'entrepreneuriat grandeur nature à 20 mn d'Aix en Provence

Interagissez au quotidien avec des entreprises leaders à l'international, des laboratoires de recherche des PME et start-up pionnières dans leur domaine. Bénéficiez de l'accompagnement de TEAM@Mines Saint-Étienne pour vos projets de création de start-up.

#### ■ Dopez vos compétences en recherche en obtenant un diplôme de master complémentaire à votre formation ISMIN.

2 diplômes nationaux de master en 3<sup>e</sup> année : hybrid electronics et génie industriel.

#### ■ Réalisez votre 3<sup>e</sup> année dans une des écoles de l'IMT ou effectuez un double diplôme en France ou dans l'un de nos nombreux partenaires internationaux.

Obtenez un deuxième diplôme : Ingénieur Civil des Mines à Saint-Étienne, manager à l'emlyon, Institut Mines-Télécom Business School ou de spécialisation à Eurecom.



[www.mines-stetienne.fr](http://www.mines-stetienne.fr)  
[admissibles.ismin@emse.fr](mailto:admissibles.ismin@emse.fr)



## INFORMATIQUE ET SCIENCES DU NUMÉRIQUE

### INSPIRING YOUR DIGITAL FUTURE

TELECOM Nancy est une grande école d'ingénieurs publique au sein de l'Université de Lorraine et partenaire de l'Institut Mines Télécom. Classée parmi les meilleures écoles en informatique, elle forme des ingénieurs responsables du monde numérique dans des domaines innovants et impactants.



**96 PLACES OUVERTES**  
Pour les filières MP, MPI, PC, PSI

### Une formation généraliste en informatique enrichie de parcours dans nos domaines d'excellence :

- Cybersécurité
- Intelligence artificielle
- Science des données
- Développement logiciel
- Systèmes embarqués
- Industrie 4.0
- Santé numérique

### Un cursus agile et personnalisé

- 3 semestres équilibrés entre sciences fondamentales, sciences économiques, humaines et sociales et langues étrangères
- 3 semestres dédiés aux spécialités
- Cursus conforme aux standards internationaux
- Formation par la recherche
- Pédagogie par projet

### Excellence scientifique et Recherche

Nos enseignants-chercheurs sont issus de laboratoires de renommée mondiale associés au CNRS et à l'Inria dans le domaine de l'Informatique, de l'Automatique et des Mathématiques.

### Richesse de l'offre de formation et parcours diversifiés

- 35 doubles-diplômes ou accords internationaux
- 10 doubles-diplômes et masters en France
- Cursus par apprentissage
- Contrat de professionnalisation
- Entrepreneurial
- Parcours recherche

### Nancy, à 1h30 de Paris et au cœur de l'Europe

- Plus de 50 000 étudiants à Nancy soit 1 habitant sur 6 !
- Des loyers abordables et tous les services pour la vie étudiante.
- À proximité du Luxembourg, de l'Allemagne, de la Belgique et de la Suisse.

### 15 jours pour décrocher son 1<sup>er</sup> emploi

- Salaire brut médian 1<sup>er</sup> emploi : 44,5 K€ (France et étranger confondus)
- Plus d'un quart des diplômés débutent à l'étranger
- Des débouchés dans tous les secteurs d'activité

### Vie extrascolaire

- Campus de plus de 10 000 m<sup>2</sup> dont 6 000 m<sup>2</sup> d'infrastructure au cœur d'un parc d'exception.
- + 40 clubs et associations dans tous les domaines : sport (foot, basket, handball, volley, boxe, renforcement musculaire, ...), culture japonaise, junior entreprise, humanitaire, musique, danse, voyages, robotique, cuisine, jeux, ethical hacking...



[www.telecomnancy.eu](http://www.telecomnancy.eu)  
[concours@telecomnancy.eu](mailto:concours@telecomnancy.eu)





## RELEVER LES GRANDS DÉFIS DU MONDE NUMÉRIQUE ET DE LA SANTÉ

Télécom Physique Strasbourg est une grande école d'ingénieurs de l'Université de Strasbourg, située au cœur de l'Europe scientifique et technologique. L'école est partenaire de l'Institut Mines-Télécom (IMT).

Pour répondre aux grands défis numérique, écologique et de santé, Télécom Physique Strasbourg propose, en s'appuyant sur une recherche de haut niveau, deux diplômes d'ingénieurs spécialisés : « Informatique et réseaux » et « Technologies de l'information pour la santé ».

Résolument engagée, l'école s'investit avec ses étudiant-es pour placer la sobriété numérique et la transition socio-écologique au cœur de ses activités.

### Diplôme Informatique et Réseaux

Cette formation de pointe est adaptée aux nouveaux enjeux d'une société connectée et responsable, au sein d'un environnement de travail exceptionnel dont l'InnovLab doté des derniers outils de développement axés sur l'innovation technologique (IA, robotique, IoT, 5G...).

#### Choix d'option dès la 2<sup>e</sup> année :

- **Réseaux et internet des objets** : internet des objets, infrastructures numériques de communication, cybersécurité, systèmes embarqués.
- **Science des données et intelligence artificielle** : science des données, big data, vision industrielle, apprentissage, intelligence artificielle.

### Diplôme Technologies de l'Information pour la Santé

Doublent du nombre de places au concours 2026 : 40 places !

Notre formation d'excellence en ingénierie pour la santé, pionnière en France, est renouvelée et enrichie. Ce diplôme bénéficie d'un contexte médical local exceptionnel avec notamment l'Institut de recherche contre les cancers de l'appareil digestif (IRCAD), l'IHU de Strasbourg (chirurgie guidée par l'image) et l'Institut de génétique, biologie moléculaire et cellulaire (IGBMC).



# 78 PLACES OUVERTES

Pour les filières MP, MPI, PC, PSI

Après deux années de tronc commun spécialisé dans les sciences de l'ingénieur appliquées à la santé, la troisième année offre divers enseignements d'approfondissement en imagerie médicale, en laboratoire sur puce, en biologie expérimentale, en traitement d'images par IA, en modélisation et simulation en biomécanique, et en robotique médicale et chirurgicale.

### Ouverture à l'international

- 20 % de nos ingénieurs diplômés travaillent à l'international.
- Doubles diplômes à l'étranger : Allemagne, Brésil, Canada, Chine, etc.

### Adossement à une recherche d'excellence

- Formation à et par la recherche : ICube, laboratoire d'excellence CNRS/Unistra, est implanté dans nos locaux.
- Masters recherche proposés en double diplôme à tous nos étudiants.

### En prise directe avec l'entreprise

- Plus de 150 intervenants issus du monde de l'entreprise.
- 85 % des diplômés embauchés moins de 2 mois après être diplômés.

### Une vie étudiante dynamique et chaleureuse

Un bureau des étudiants très actif et de nombreux clubs organisent des événements culturels, sportifs, festifs toute l'année à Strasbourg, capitale européenne et grande ville étudiante et accueillante !



[www.telecom-physique.fr](http://www.telecom-physique.fr)  
[tps-recrutement@unistra.fr](mailto:tps-recrutement@unistra.fr)





## L'ÉCOLE D'INGÉNIEURS DU NUMÉRIQUE

Télécom Saint-Étienne est une école publique d'ingénieurs habilitée par la CTI, affiliée à l'Institut Mines Télécom, interne à l'Université Jean Monnet. Télécom Saint-Étienne c'est :

- un learning lab dédié aux nouvelles pédagogies
- un incubateur de startups
- 3 laboratoires et une école universitaire de recherche
- 760 étudiants et un réseau de plus de 3000 alumni

Intégrez notre école et choisissez votre parcours de formation selon vos envies !

### Nos domaines d'excellence scientifiques :

- Informatique et intelligence artificielle
- Traitement d'images et intelligence artificielle
- Systèmes embarqués
- Réseaux et Télécoms: infrastructures et services
- Physique des lasers, photonique, ingénierie des surfaces

### Construisez votre parcours professionnel !

**Les 18 premiers mois :** tronc commun scientifique, multi thématique avec la découverte des 5 thématiques de l'école (Électronique, Informatique, Image, Réseau Télécom, Photonique).

**Le semestre 7,** semestre charnière, est composé de cours mixtes (mêlant les différentes thématiques), destinées à susciter l'envie et l'intérêt pour l'ensemble des 6 parcours proposés :

- Systèmes embarqués
- Ingénierie et modélisation de solutions photoniques
- Systèmes d'imagerie numérique
- Cybersécurité (en alternance)
- Image et Intelligence Artificielle
- Architecture logicielle

**Les 18 mois suivants :** Spécialisation et approfondissement des enseignements du parcours de spécialités suivi.

**En 3<sup>e</sup> année,** laissez-vous tenter par l'un de nos doubles diplômes en France ou à l'étranger !

- Des projets et des stages à chaque année d'étude en lien étroit avec un vaste réseau d'entreprises
- Une expérience internationale obligatoire (stage, semestre ou année d'étude – 37 universités partenaires)



## 88 PLACES OUVERTES

Pour les filières MP, MPI, PC, PSI, PT, TSI

### Intégrer Télécom Saint-Etienne c'est vous assurer une formation de qualité avec une insertion professionnelle de très bon niveau

- 40 k€ en salaire brut annuel médian (Hors Prime)
- 99% de nos diplômés sont embauchés moins de 6 mois après leur sortie de l'école

### Attiré par l'apprentissage ? Quatre formations d'ingénieurs spécifiques pour répondre à vos besoins !

En alternant les cours à l'école et une approche concrète de votre métier en entreprise, étoffez votre CV d'une expérience professionnelle de 3 ans tout en étant rémunéré. Découvrez nos diplômes d'ingénieurs en apprentissage :

- Image et Photonique pour la smart industrie
- Informatique et électronique pour l'ingénierie de la donnée
- Numérique responsable
- Signaux et données pour la smart industrie

Si vous êtes intéressés, inscrivez-vous début février sur <https://alternance.imt.fr>

### Et la vie étudiante dans tout ça ?

Découvrez notre Fédération des Associations de Télécom Saint-Étienne (Bureau des Elèves, Bureau des Arts, Bureau des Sports, association de robotique, junior entreprise...) et profitez de votre vie d'étudiant.

**N'hésitez plus, rejoignez Télécom Saint-Etienne !**



[www.telecom-st-etienne.fr](http://www.telecom-st-etienne.fr)

[concours@telecom-st-etienne.fr](mailto:concours@telecom-st-etienne.fr)





## CREATING A SUSTAINABLE DIGITAL WORLD

Télécom SudParis est une grande école publique d'ingénieurs reconnue au meilleur niveau des sciences et technologies du numérique. L'école ambitionne de bâtir une société numérique responsable à visage humain grâce à un enseignement de qualité et une politique de recherche de haut niveau, sources d'innovation et de valeur économique et sociale. Télécom SudParis est une école de l'Institut Mines-Télécom (IMT), premier groupe d'école d'ingénieurs en France et membre co-fondateur de l'Institut Polytechnique de Paris (IP Paris) institution d'enseignement et de recherche leader en France et à l'international.



### 206 PLACES OUVERTES

Pour les filières MP, MPI, PC, PSI

### Devenir Ingénieur généraliste dans le numérique

**Le numérique est partout : Cybersécurité - Santé numérique - Intelligence artificielle - Réseaux - Sciences des données - Objets communicants - Jeux vidéos - Finances...**

- 16 options dès le 3<sup>e</sup> semestre dont 5 en alternance
- Et 5 parcours thématiques :
  - Santé · Entrepreneuriat · Recherche
  - Environnement · Défense.

### Double diplômes et partenariats

- Voie internationale en anglais
- 5 doubles-diplômes en France avec : ENSAE Paris, ISUP, Télécom Physique Strasbourg, ESPCI Paris, IMT-BS
- +35 doubles diplômes à l'international
- 17 Master2 au sein de l'Institut Polytechnique de Paris
- +150 options au sein des écoles de l'Institut Mines-Télécom (IMT)
- +130 partenariats à l'international

### Un vrai campus étudiant aux portes de Paris

- 900 logements
- 60 associations et clubs étudiants
- Infrastructures sportives
- Centre de recherche
- Incubateur de start-up
- Campus partagé avec l'école de commerce IMT-BS

### Une forte employabilité

- 90% des jeunes diplômés sont embauchés avant d'être diplômé ou moins de trois mois après.
- 45 000€ salaire médian d'embauche 1<sup>er</sup> emploi (salaire brut annuel, France et international toutes primes).
- Égalité salariale femmes/hommes.



[www.telecom-sudparis.eu](http://www.telecom-sudparis.eu)  
[admissions@telecom-sudparis.eu](mailto:admissions@telecom-sudparis.eu)





# PRÉPAREZ VOTRE AVENIR AVEC CONFIANCE !

Sur [www.concours-mines-telecom.fr](http://www.concours-mines-telecom.fr), découvrez nos conseils pour réussir le concours, les témoignages inspirants d'élèves et de diplômés, ainsi que des articles sur les métiers d'avenir, les secteurs porteurs et les compétences clés développées dans nos écoles.





### ■ EIVP

École des Ingénieurs  
de la Ville de Paris  
80, rue Rébeval - 75019 Paris  
**+33 (0)1 56 02 61 00**  
[concours@eivp-paris.fr](mailto:concours@eivp-paris.fr)

### ■ ENAC

Ecole Nationale  
de l'Aviation Civile  
7, Avenue Edouard Belin  
31056 Toulouse Cedex 5  
**+33 (0) 5 62 17 40 00**  
[admission-ieeeac@enac.fr](mailto:admission-ieeeac@enac.fr)

### ■ ENM

École nationale de la  
météorologie  
42 avenue Gaspard Coriolis  
BP 45712  
31057 TOULOUSE Cedex 1  
**+33 (0)5 61 07 99 03**  
[enm.contact@meteo.fr](mailto:enm.contact@meteo.fr)

### ■ ENSG GÉOLOGIE

2 Rue du Doyen Marcel  
Roubault BP 10162  
54505 Vandœuvre-les-Nancy  
cedex  
**+33 (0)3 72 74 46 00**  
[ensg-contact@univ-lorraine.fr](mailto:ensg-contact@univ-lorraine.fr)

### ■ ENSIIE

1, place de la résistance  
F-91025 Evry-Courcouronnes  
**+33 (0)1 69 36 73 50**  
[concours@ensiie.fr](mailto:concours@ensiie.fr)

### ■ ENSSAT

6 rue de Kerampont  
CS 80518 - 22305 Lannion cedex  
**+33 (0)2 96 46 90 60**  
[concours@enssat.fr](mailto:concours@enssat.fr)

### ■ ENSTA

Service admissions  
2 rue François Verny  
29806 Brest Cedex 9  
**+33 (0)2 98 34 87 01**  
[admission@isae-supaero.enssta.fr](mailto:admission@isae-supaero.enssta.fr)

### ■ ENTPE

3 rue Maurice Audin  
69120 Vaulx-en-Velin  
**+33 (0)4 72 04 70 70**  
[Accueil.DFI@entpe.fr](mailto:Accueil.DFI@entpe.fr)

### ■ EURECOM

Campus SophiaTech  
450 Route des Chappes  
06410 Biot  
**+33 (0)4 93 00 81 00**  
[concours@eurecom.fr](mailto:concours@eurecom.fr)

### ■ GÉODATA PARIS

Service admissions  
6 et 8 avenue Blaise Pascal  
Cité Descartes  
Champs-sur-Marne  
77455 Marne la Vallée Cedex 2  
**+33 (0)1 64 15 32 38**  
[concours@geodata-paris.fr](mailto:concours@geodata-paris.fr)

### ■ IMT NORD EUROPE

941 rue Charles Bourseul  
CS 10838  
59508 Douai Cedex  
**+ 33 (0)3 27 71 22 22**  
[ingenieur@imt-nord-europe.fr](mailto:ingenieur@imt-nord-europe.fr)

### ■ IMT MINES ALBI

Campus Jarlard  
81013 Albi Cedex 09  
**+33 (0)5 63 49 30 45**  
[infos-formation@mines-albi.fr](mailto:infos-formation@mines-albi.fr)

### ■ IMT MINES ALÈS

Service admissions  
6 avenue de Clavières  
30319 Alès Cedex  
**+33 (0)4 66 78 50 58**  
[admissions@mines-ales.fr](mailto:admissions@mines-ales.fr)

### ■ INSTITUT MINES-TÉLÉCOM BUSINESS SCHOOL

9 Rue Charles Fourier  
91000 Évry  
**+33 (0)6 46 58 26 03**  
[admissions@imt-bs.eu](mailto:admissions@imt-bs.eu)

### ■ ISAE-ENSMA

Téléport 2, 1 avenue Clément Ader,  
BP 40109  
86961 Futuroscope Chasseneuil  
**+33 (0)5 49 49 80 80**  
[scolarite@ensma.fr](mailto:scolarite@ensma.fr)

### ■ ISAE-SUPMÉCA

ISAE-Supméca, Institut Supérieur  
de Mécanique de Paris  
3 Rue Fernand Hainaut  
93400 Saint-Ouen-sur-Seine  
**+33(0)1 49 45 29 00**  
[service.scolarite@isae-supmeca.fr](mailto:service.scolarite@isae-supmeca.fr)

### ■ MINES SAINT-ÉTIENNE - ISMIN

Campus Aix-Marseille-Provence  
880, route de Mimet  
13541 Gardanne  
**+33 (0)4 42 61 66 00**  
[admissibles.ismin@emse.fr](mailto:admissibles.ismin@emse.fr)

### ■ TÉLÉCOM NANCY

193 avenue Paul Muller  
54600 Villers-lès-Nancy  
**+33 (0)3 72 74 59 31**  
[concours@telecomnancy.eu](mailto:concours@telecomnancy.eu)

### ■ TÉLÉCOM PHYSIQUE STRASBOURG

Pôle API - 300 Bd Sébastien Brant  
CS 10413 - F 67412 Illkirch  
Graffenstaden  
**+33 (0)3 68 85 44 12**  
[tps-recrutement@unistra.fr](mailto:tps-recrutement@unistra.fr)

### ■ TÉLÉCOM SAINT-ETIENNE

25 rue du Docteur Rémy Annino  
42000 Saint-Etienne  
**+33 (0)4 77 91 58 92**  
[concours@telecom-st-etienne.fr](mailto:concours@telecom-st-etienne.fr)

### ■ TÉLÉCOM SUDPARIS

9 rue Charles Fourier  
91011 Evry-Courcouronnes Cedex  
**+33 (0)1 60 76 46 14**  
[admissions@telecom-sudparis.eu](mailto:admissions@telecom-sudparis.eu)



en collaboration avec  
**[www.concoursminesponts.fr](http://www.concoursminesponts.fr)**

