

Oscilloscope et tracé de caractéristiques

✂ Capacités exigibles

- | | |
|--------------------------------------------------------------------------------------------------------------------------------------------------------------------------------------------------------------------------------------------------------------------------------------------------------------------------------------------------------------------------------------------------------------------------------------------------------|------------------------------------------------------------------------------------------------------------------------------------------------------------------------------------------------------------------------------------------------------------------------------------------------------------------------------------------------------------------------------------------------|
| <ul style="list-style-type: none"> <input type="checkbox"/> Préciser la perturbation induite par l'appareil de mesure sur le montage et ses limites (bande passante, résistance d'entrée); <input type="checkbox"/> Définir la nature de la mesure effectuée (valeur efficace, valeur moyenne, amplitude, valeur crête à crête, etc.); <input type="checkbox"/> Mesurer une tension au voltmètre ou à l'oscilloscope; | <ul style="list-style-type: none"> <input type="checkbox"/> Gérer, dans un circuit électronique, les contraintes liées à la liaison entre les masses. <input type="checkbox"/> Obtenir un signal de valeur moyenne, de forme, d'amplitude et de fréquence données. <input type="checkbox"/> Mettre en œuvre une méthode de mesure de fréquence ou de période. |
|--------------------------------------------------------------------------------------------------------------------------------------------------------------------------------------------------------------------------------------------------------------------------------------------------------------------------------------------------------------------------------------------------------------------------------------------------------|------------------------------------------------------------------------------------------------------------------------------------------------------------------------------------------------------------------------------------------------------------------------------------------------------------------------------------------------------------------------------------------------|

I Objectifs

- ◇ Se familiariser avec le GBF et l'oscilloscope numérique.
- ◇ Réaliser des montages simples d'électricité.
- ◇ Tracer une caractéristique de dipôle en utilisant un transformateur d'isolement.

Vous prendrez soin de refaire tous les schémas des circuits mis en place ou étudiés.

II S'appropriier

II/A Résistances d'entrée et de sortie

II/A) 1 Résistance de sortie du générateur basse fréquence (GBF)

Définition TP6.1 : Résistance de sortie

Le GBF est un générateur réel pouvant être modélisé comme une association série d'un générateur idéal de tension de force électromotrice e associé à une résistance de sortie r_s (modèle de THÉVENIN). Comme vu en cours, on branche le GBF sur une résistance variable R' puis on mesure la tension U_1 aux bornes de R' .

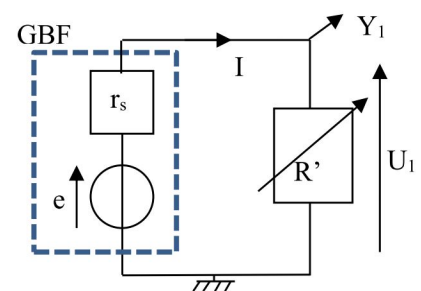


FIGURE 6.1

- ① Montrer que lorsque $U_1 = e/2$, alors $R' = r_s$.
- ② En déduire une méthode simple de mesure expérimentale de r_s .

II/A) 2 Résistance d'entrée de l'oscilloscope

Définition TP6.2 : Résistance d'entrée

L'entrée d'un oscilloscope est assimilable à une résistance d'entrée R_e en dérivation avec une capacité C_e . À **basse fréquence**, le condensateur est assimilable à un **interrupteur ouvert**.

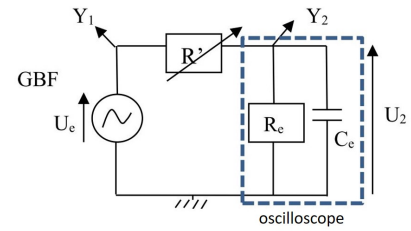


FIGURE 6.2

Remarquez que, contrairement à ce qui est fait dans le cours, la résistance de sortie du GBF n'apparaît pas. Elle est en réalité très faible devant les autres résistances R_e et R' et sera donc négligée.

- ③ Montrer alors, en vous aidant du schéma, que la tension U_2 mesurée par l'oscilloscope (modélisée par une résistance et une capacité en parallèle) est égale à $U_e/2$ lorsque $R' = R_e$.
- ④ En déduire une méthode simple de mesure expérimentale de R_e .

II/B Mesures avec un oscilloscope

À partir du menu mesure, l'oscilloscope est capable de réaliser des mesures automatiques des principales caractéristiques des signaux électriques. Vous pourrez en particulier afficher :

- ◇ la période et la fréquence du signal ;
- ◇ la tension crête-crête U_{pp} du signal (valeur mesurée entre le maximum et le minimum du signal) ;
- ◇ la tension efficace U_{eff} définie par

$$S_{\text{eff}} = \sqrt{\langle s^2(t) \rangle} = \sqrt{\frac{1}{T} \int_{t_0}^{t_0+T} s^2(t) dt}$$

Définition TP6.3 : Amplitude et tensions

L'amplitude U_{max} d'un signal (qui intervient dans l'expression d'un signal sinusoïdal selon $s(t) = U_{\text{max}} \cos(\omega t + \varphi)$) est liée à U_{pp} selon

$$U_{\text{max}} = U_{pp}/2$$

Par ailleurs, pour un signal sinusoïdal, **et uniquement pour un signal sinusoïdal** la tension efficace s'écrit :

$$U_{\text{eff}} = \frac{U_{\text{max}}}{\sqrt{2}} = \frac{U_{pp}}{2\sqrt{2}}$$

Attention TP6.1 : Attention

Pour toute mesure, vérifier que la source du menu mesure correspond bien à la courbe sur laquelle vous faites des mesures.

Rappel TP6.1 : Incertitudes composées à 2 variables : somme ou différence

$$y = x_1 \pm x_2 \quad \Rightarrow \quad u(y) = \sqrt{(u(x_1))^2 + (u(x_2))^2}$$

III Réaliser



Branchements et masse

Afin de mesurer U_1 , l'oscilloscope se branche entre la masse (reliée à la borne noire de l'oscilloscope) et le nœud Y_1 (relié à la borne rouge de l'oscilloscope). Notez que dans un circuit, **la masse est un nœud commun à tous les appareils branchés**.

Par conséquent, la borne noire du GBF ainsi que les deux bornes noires de l'oscilloscope doivent être impérativement reliées entre elles. Si ce n'est pas le cas, votre montage ne fonctionnera pas.

III/A Visualisation et mesures de tensions et période du signal

Expérience TP6.1 : Mesures de tension et période

- 1) Brancher le GBF sur la voie 1 de l'oscilloscope ;
- 2) Choisir une fréquence d'environ 1000 Hz et une tension sinusoïdale crête-crête de 2 V (bouton DC offset enfoncé) ;
- 3) Affichez la mesure de la tension *via* l'oscilloscope en sélectionnant V_{pp} de la voie 1 (CH₁) dans le menu **mesure** ;
- 4) Régler le *level* du GBF, tel que $V_{pp} = 2$ V pour CH₁ ;
- 5) Visualiser le signal en réglant les vis d'échelles X et Y ;
- 6) Mesurer la valeur maximale de tension ainsi que la période de la tension en utilisant les règles de lectures et en réglant les sensibilités de l'oscilloscope.

- 1) Écrire les résultats en mV et μ s. Vous ferez attention à évaluer les incertitudes.
- 2) En déduire la tension efficace ainsi que la fréquence f du signal.
- 3) Dans le mesure **mesure**, lire directement les valeurs des tensions U_{\max} , U_{eff} (notée V_{rms}) et de la période sur CH₁.
- 4) Dans le menu **Trigger**, changer la source pour CH₂ : que constatez-vous ?
- 5) Revenez à la source 1, modifier le niveau de déclenchement. Quel est le rôle de ce bouton ?

III/B Tracé d'une caractéristique de résistor à l'oscilloscope

Définition TP6.4 : Transformateur d'isolement

Dans le montage ci-contre, ce qui relie les deux circuits est un **transformateur d'isolement**. Il permet de reproduire à l'identique une tension sans utiliser de câble, comme présenté sur le schéma ci-contre.

On se sert de ce dispositif pour imposer une nouvelle maille au circuit, permettant des mesures impossibles sinon.

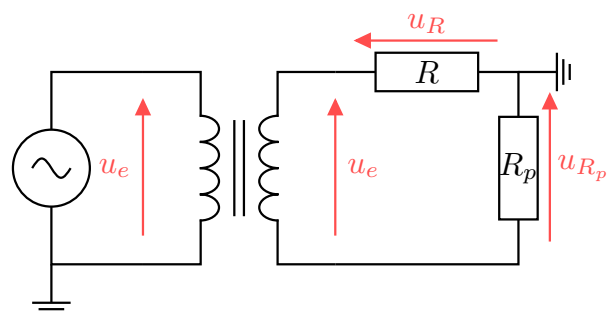


FIGURE 6.3

- ⑤ Retracer le circuit ci-contre, en enlevant le transformateur. La masse étant imposée par le générateur, proposer des branchements et manipulations pour observer u_{R_p} sur la voie 1 et u_R sur la voie 2.
- ⑥ Faire de même avec le circuit de la Figure 6.3. Conclure.

Expérience TP6.2 : Tracé d'une caractéristique

- 1) Réaliser le montage précédent en utilisant le GBF, avec $f = 1 \text{ kHz}$, $\text{level} \approx [2 ; 3] \text{ V}$, sans offset, $R_p = 100 \Omega$ et R inconnue.
- 2) Observer les 2 tensions à l'oscilloscope en centrant les deux voies.

- ⑥ Visualise-t-on u_{R_p} sans problème ? Que faut-il faire ?
- ⑦ Imprimer les deux courbes en prenant le **même gain vertical**, et en **déduire** R_{inconnue} .

Expérience TP6.3 : Mode XY

- ◇ Dans le menu **horizontal**, passer en mode **XY**. On visualise alors CH2 en fonction de CH1, soit u_R en fonction de u_{R_p} .

- ⑧ Que représente cette courbe ? La figer avec le bouton **STOP** et l'imprimer.
- ⑨ En déduire la valeur de R_{inconnue} avec une autre méthode que précédemment.
- ⑩ Conclure sur leur compatibilité grâce à un écart normalisé.



Pour prendre l'opposé d'un signal, dans le menu de la voie presser **↓**, puis activer **Inversée**.

IV Valider

IV/A Effet de la résistance de sortie du GBF

Brancher l'oscilloscope aux bornes du GBF (toujours réglé à une fréquence de 1 kHz) et régler le **level** de celui-ci pour obtenir une tension crête-crête de 2 V. Comme précédemment, nous mesurons ici la tension à vide e du GBF.

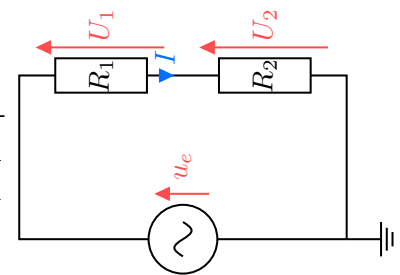


FIGURE 6.4

- ⑪ Brancher aux bornes du GBF deux résistances identiques de $R_1 = R_2 = 47 \Omega$ en série. Faire un schéma, puis relever à l'aide de l'oscilloscope la tension U_2 aux bornes de R_2 .
- ⑫ En appliquant le principe du pont diviseur de tension, que devrait valoir U_2 ? Est-ce la valeur que vous relevez ?
- ⑬ Expliquez cet écart en considérant la résistance de sortie du GBF.
- ⑭ Comment choisir R_1 et R_2 pour que l'on puisse négliger l'effet de la résistance de sortie du GBF ? Reproduire le montage précédent en utilisant désormais $R_1 = R_2 = 10 \text{ k}\Omega$. Montrer qu'alors U_1 prend la valeur attendue.
- ⑮ Pourrait-on brancher l'oscilloscope aux bornes de R_1 ? Justifier.

IV/B Effet de la résistance d'entrée de l'oscilloscope

- 16 Brancher l'oscilloscope aux bornes du GBF (toujours réglé à une fréquence de 1 kHz) et régler le `level` de celui-ci pour obtenir une tension crête-crête de 4 V. Comme précédemment, nous mesurons ici la tension à vide e du GBF.
- 17 Brancher aux bornes du GBF deux résistances identiques de $R_1 = R_2 = 1 \text{ M}\Omega$ en série puis relever à l'aide de l'oscilloscope la tension U_1 aux bornes de l'une d'elle.
- 18 La tension U_1 obtenue est-elle conforme à vos attentes? Expliquez cet écart en tenant compte de la résistance d'entrée de l'oscilloscope.
- 19 Comment choisir R_1 et R_2 pour que l'on puisse négliger l'effet de la résistance d'entrée de l'oscilloscope? Reproduire le montage précédent en utilisant désormais $R_1 = R_2 = 10 \text{ k}\Omega$. Montrer qu'alors U_1 prend la valeur attendue.

V Conclure

- 20 Résumer les recommandations pratiques que vous avez pu déduire de ce TP afin de réaliser des mesures correctes en électricité.