

Filtrage linéaire

Sommaire

I Décomposition en série de FOURIER	3
I/A Théorème de FOURIER	3
I/B Analyse spectrale	3
I/C Relation de PARSEVAL	5
II Filtrage	5
II/A Traitement du signal et filtre	5
II/B Fonction de transfert d'un filtre	5
II/C Effet d'un filtre sur un signal périodique	6
III Description d'un filtre	7
III/A Gain et gain en décibels	7
III/B Diagramme de BODE	9
III/C Filtres moyenneurs, dérivateurs et intégrateurs	11
IV Exemples de filtres	11
IV/A RC sur C : passe-bas	11
IV/B RC sur R : passe-haut	14
IV/C RLC sur C : passe-bas ordre 2	17
IV/D RLC sur R : passe-bande	18
IV/E Filtres en cascade	20
V Résumé	21

✂ Capacités exigibles

- Analyser la décomposition fournie d'un signal périodique en une somme de fonctions sinusoïdales.
- Interpréter le fait que le carré de la valeur efficace d'un signal périodique est égal à la somme des carrés des valeurs efficaces de ses harmoniques.
- Utiliser les échelles logarithmiques et interpréter les zones rectilignes des diagrammes de BODE en amplitude d'après l'expression de la fonction de transfert.
- Choisir un modèle de filtre en fonction d'un cahier des charges.
- Détecter le caractère non linéaire d'un système par l'apparition de nouvelles fréquences.

- Tracer le diagramme de BODE (amplitude et phase) associé à une fonction de transfert d'ordre 1.
- Utiliser une fonction de transfert donnée d'ordre 1 ou 2 (ou ses représentations graphiques) pour étudier la réponse d'un système linéaire à une excitation sinusoïdale, à une somme finie d'excitations sinusoïdales, à un signal périodique.
- Expliciter les conditions d'utilisation d'un filtre en tant que moyenneur, intégrateur, ou dérivateur.
- Expliquer l'intérêt, pour garantir leur fonctionnement lors de mises en cascade, de réaliser des filtres de tension de faible impédance de sortie et forte impédance d'entrée.
- Expliquer la nature du filtrage introduit par un dispositif mécanique (sismomètre, amortisseur, accéléromètre, etc.).

✓ L'essentiel

📖 Définitions

<input type="checkbox"/> E8.1 : Spectre d'un signal	3
<input type="checkbox"/> E8.2 : Filtre	5
<input type="checkbox"/> E8.3 : Fonction de transfert	5
<input type="checkbox"/> E8.4 : Gains	7
<input type="checkbox"/> E8.5 : Échelle logarithmique	7
<input type="checkbox"/> E8.6 : Diagramme de BODE	9
<input type="checkbox"/> E8.7 : Diagramme asymptotique	10
<input type="checkbox"/> E8.8 : Effets des filtres	11

🔗 Propriétés

<input type="checkbox"/> E8.1 : Relation de PARSEVAL	5
<input type="checkbox"/> E8.2 : Amplitude vs. gain	8
<input type="checkbox"/> E8.3 : Passe-bas intégrateur	14
<input type="checkbox"/> E8.4 : Passe-haut dérivateur	16

🔗 Théorèmes

<input type="checkbox"/> E8.1 : FOURIER	3
---	---

📖 Démonstrations

<input type="checkbox"/> E8.1 : \underline{H} RC sur C	6
<input type="checkbox"/> E8.2 : Amplitude vs. gain	8
<input type="checkbox"/> E8.3 : \underline{H} RC sur R	15
<input type="checkbox"/> E8.4 : \underline{H} RLC sur C	17
<input type="checkbox"/> E8.5 : \underline{H} RLC sur R	19

🔗 Applications

<input type="checkbox"/> E8.1 : Gain du filtre RC sur C	8
<input type="checkbox"/> E8.2 : Diagramme asymptotique RC sur C	10

🔧 Outils

<input type="checkbox"/> E8.1 : Appliquer un filtre linéaire	6
<input type="checkbox"/> E8.2 : Obtention des asymptotes	10
<input type="checkbox"/> E8.3 : Lire un diagramme de BODE	10
<input type="checkbox"/> E8.4 : Étude d'un filtre	21

🔗 Exemples

<input type="checkbox"/> E8.1 : Décomposi° en séries de FOURIER	3
<input type="checkbox"/> E8.2 : Filtre RC	6
<input type="checkbox"/> E8.3 : Filtrage par RC sur C	13
<input type="checkbox"/> E8.4 : Effet d'un intégrateur	14
<input type="checkbox"/> E8.5 : Effet d'un dérivateur	16
<input type="checkbox"/> E8.6 : Effet d'un passe-bande	20

♥ Points importants

<input type="checkbox"/> E8.1 : Généralisation passe-bas ordre 1	12
<input type="checkbox"/> E8.2 : Généralisation passe-haut ordre 1	15
<input type="checkbox"/> E8.3 : Généralisation passe-bas ordre 2	17
<input type="checkbox"/> E8.4 : Généralisation passe-bande ordre 2	19
<input type="checkbox"/> E8.5 : Filtres en cascades	21

⚠ Erreurs communes

<input type="checkbox"/> E8.1 : Représentation ouverte	6
<input type="checkbox"/> E8.2 : Filtres en cascades	21

À travers les précédents chapitres, nous avons mis en place des moyens d'étudier l'amplitude d'un signal de sortie (tension u_C , élongation x) en fonction de la pulsation d'un signal d'entrée sinusoïdal. Dans la pratique, les signaux purement sinusoïdaux sont rares et sont en réalité des **signaux composés**, comportant de nombreuses fréquences. La lumière blanche, par exemple, est un signal lumineux composé d'une continuité de longueur d'ondes (allant du violet au rouge dans le visible), qui se **décompose en ses longueurs d'ondes** constitutives sous certaines conditions : chacune de ses couleurs est déviée différemment lors du passage dans un prisme par exemple.

L'objectif de ce chapitre est d'étudier des signaux composés, qu'on décomposera en **somme de signaux sinusoïdaux**, et leur traitement par des systèmes traitant différemment ces longueurs d'ondes – qu'on appelle des filtres. Ils sont au cœur de toutes les innovations technologiques du XX^e et XXI^e siècles, qui reposent entièrement sur le traitement du signal. Cela s'applique aux transferts de données, à la création et diffusion de musique, et même à la couleur bleue du ciel.

Pour une introduction visuelle et des analyses de qualité, je vous recommande les vidéos de 3BLUE1BROWN portant sur le sujet^{1,2}. Pour une approche un peu plus historique et concernant l'importance de l'algorithme informatique basé sur ce théorème, je vous recommande la vidéo de VERITASIMUM³.

1. [Mais qu'est-ce que la Transformée de Fourier ? Une introduction visuelle.](#)
2. [Mais qu'est-ce qu'une série de Fourier ? Du transfert thermique à des dessins avec des cercles.](#)
3. [The Remarkable Story Behind The Most Important Algorithm Of All Time](#)

I Décomposition en série de FOURIER

Le traitement de signal composé a pu émerger grâce à un des théorèmes les plus importants de la physique dans sa totalité, le théorème de FOURIER.

I/A Théorème de FOURIER

♥ Théorème E8.1 : FOURIER

Tout signal périodique se décompose comme une somme, éventuellement infinie, de fonctions sinusoïdales. Ainsi, un signal périodique complexe $s(t)$ de pulsation ω s'écrit

Avec S_0 la valeur moyenne (composante continue), et les S_n et φ_n des caractéristiques du signal. Les amplitudes S_n constituent le **spectre** du signal.

I/B Analyse spectrale

Définition E8.1 : Spectre d'un signal

Le **spectre** d'un signal représente l'amplitude des différentes composantes sinusoïdales le constituant en fonction de leurs **fréquences**. Il donne les fréquences et les importances relatives des sinus.

- ◇ La première composante sinusoïdale, $S_1 \cos(\omega t + \varphi_1)$, s'appelle le **fondamental**. Il **donne sa fréquence au signal entier**.
- ◇ Le signal $S_n \cos(n\omega t + \varphi_n)$ est appelé **harmonique de rang n**. Sa pulsation est un **multiple** du fondamental.

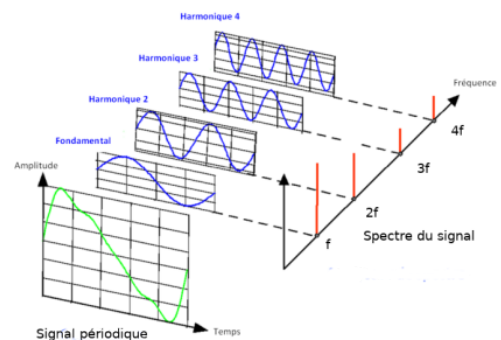


FIGURE E8.1 – Décomposition de FOURIER d'un signal composé⁴.

Exemple E8.1 : Décomposi° en séries de FOURIER

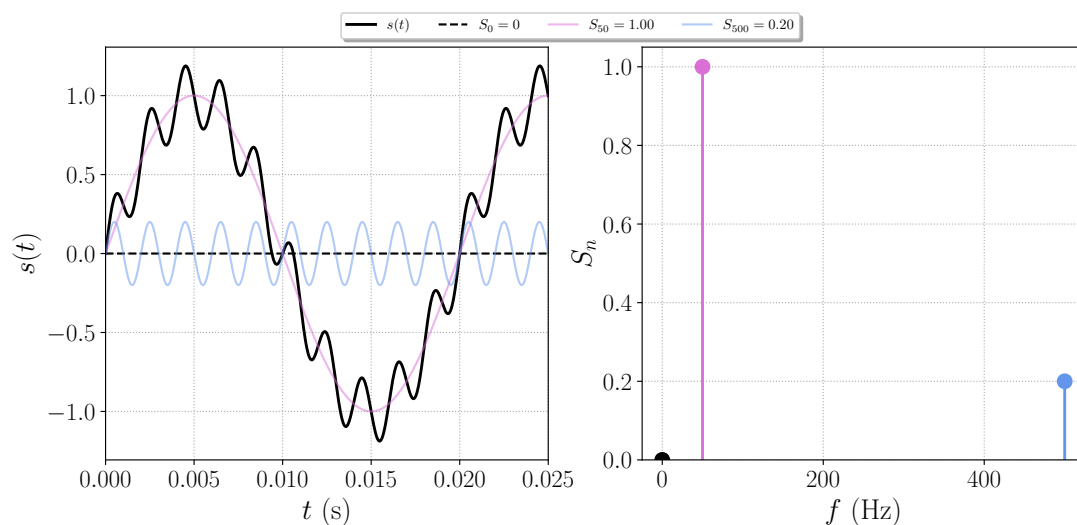


FIGURE E8.2 – Signal somme de 50 et 500 Hz

4. Pour un approche ludique, essayer ce site : [Compositeur de séries de FOURIER](#)

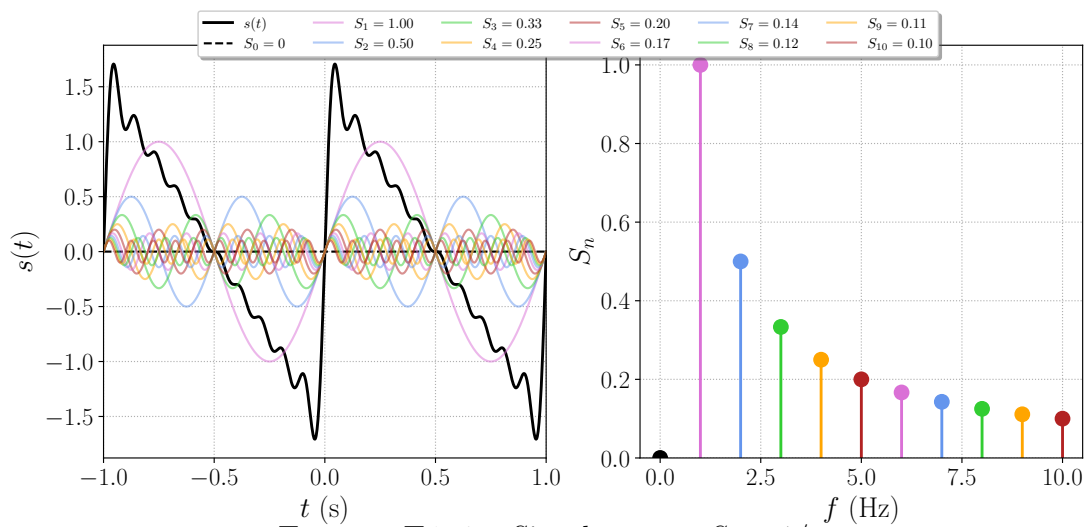
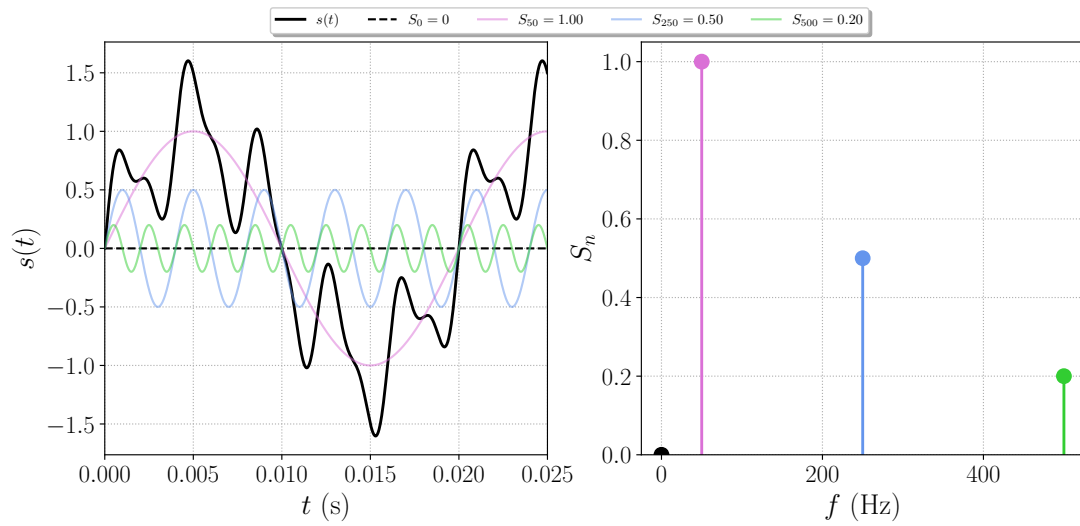


FIGURE E8.4 – Signal rampe : $S_n = 1/n$

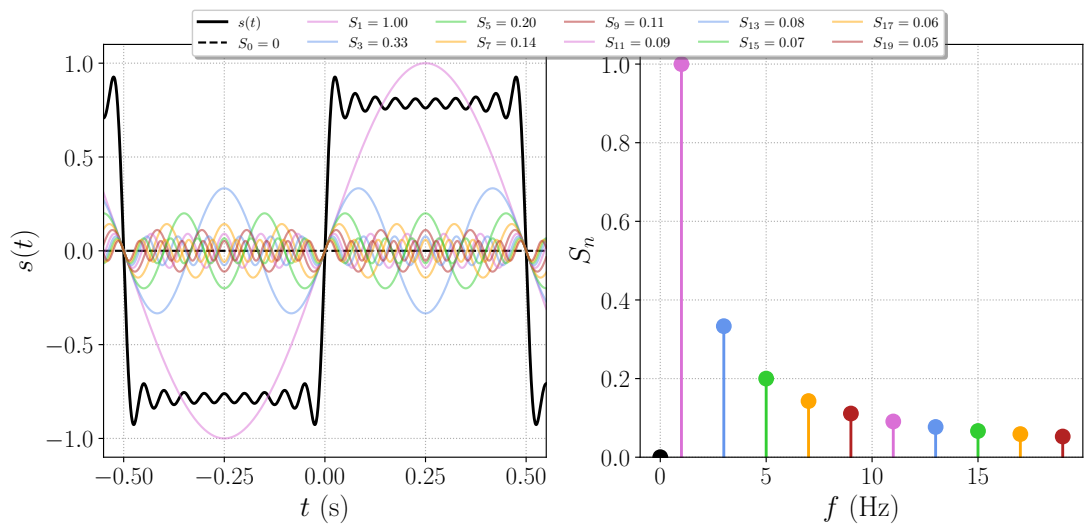


FIGURE E8.5 – Signal créneau : $S_{2n+1} = 1/(2n+1)$



Interprétation E8.1 : Hautes et basses fréquences

- ◇ Les **basses fréquences** « codent » les **variations lentes** d'un signal ;
- ◇ les **hautes fréquences** « codent » les **variations brusques** d'un signal.

I/C Relation de PARSEVAL

Si l'on peut décomposer tout signal en somme de sinus, et que l'énergie moyenne d'une fonction sinusoïdale est $\langle s^2(t) \rangle$, alors on peut espérer que l'énergie de tout le signal est la somme des fréquences individuelles le composant. C'est en effet le cas :

Propriété E8.1 : Relation de PARSEVAL

Ainsi, l'énergie portée par un signal se répartit dans ses harmoniques, et ce de façon indépendante.

II Filtrage

II/A Traitement du signal et filtre

Le but du **traitement du signal** est d'**extraire l'information utile** d'un signal issu d'un capteur où de multiples signaux se superposent au signal utile : bruits électromagnétiques, autres informations, etc.

- ◇ Pour recevoir la radio, on doit sélectionner le signal autour d'une bande de fréquence précise et éliminer le reste ;
- ◇ Pour isoler une voix dans un morceau de musique, c'est le même principe.

♥ Définition E8.2 : Filtre

Système qui **traite un signal** sur un **critère fréquentiel**. On le représente par un **quadripôle** dans les schémas électrique, avec $e(t)$ l'entrée et $s(t)$ la sortie. On en distingue 3 types principaux :

- ◇
- ◇
- ◇

Il est dit **linéaire** si la sortie est de même(s) fréquence(s) que l'entrée (i.e., l'équation différentielle derrière son action est une EDL).

FIGURE E8.6 – Filtre.

II/B Fonction de transfert d'un filtre

La grandeur caractérisant l'action d'un filtre est sa **fonction de transfert** :

♥ Définition E8.3 : Fonction de transfert

C'est la grandeur complexe

avec \underline{S} l'amplitude complexe du signal de sortie, et \underline{E} celle du signal d'entrée.

Nous avons, sans le mentionné, déjà rencontré et manipulé des filtres. Le premier exemple est celui du filtre RC :

Exemple E8.2 : Filtre RC

Attention E8.1 : Représentation ouverte

On n'indique pas le reste du circuit, mais **un filtre s'insère dans un circuit** :

- ◇ $e(t)$ peut venir d'un générateur, d'un amplificateur, etc.
- ◇ $s(t)$ peut aller vers un appareil de mesure, un haut-parleur, etc.

FIGURE E8.7 – Filtre RC.

♥ Démonstration E8.1 : H RC sur C

Pour trouver la fonction de transfert, on transforme le circuit en complexes et on applique un pont diviseur de tension :

FIGURE E8.8 – RC en complexes.

♥ Notation E8.1 : Pulsation(s) réduite

Pour alléger les notations, et se ramener à des grandeurs centrées autour de l'unité, il est commode d'introduire les **pulsations réduite** :

II/C Effet d'un filtre sur un signal périodique

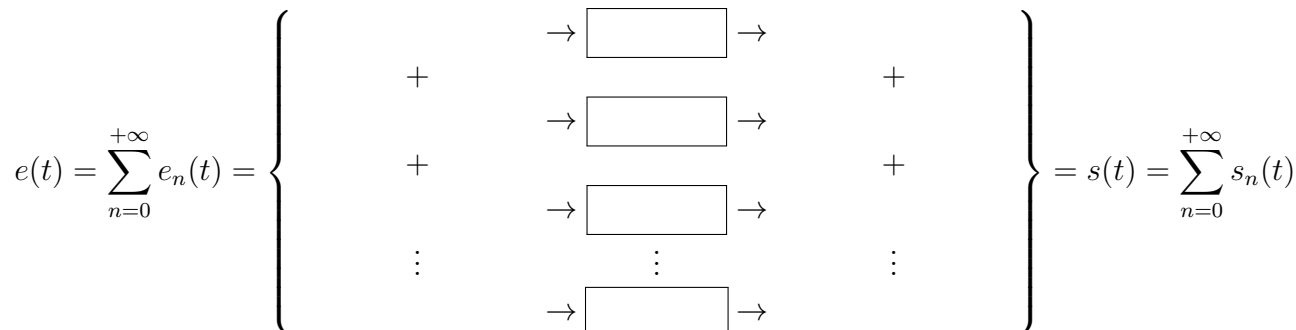
L'objectif de ce chapitre est de comprendre comment un filtre impacte un signal périodique quelconque, décomposable en signaux sinusoïdaux. L'idée est semblable à ce qu'on a fait au chapitre précédent ; en effet, grâce à la linéarité du filtre, on procède par superposition :

♥ Outils E8.1 : Appliquer un filtre linéaire

- 1) On **décompose le signal d'entrée** en sinusoïdes, avec ω_e la pulsation d'entrée du fondamental et $\omega_n = n\omega_e$ les pulsations des harmoniques :

2) On applique la **fonction de transfert à chaque entrée** sinusoïdale pour obtenir les sorties correspondantes :

3) On recompose le signal de sortie en **sommant les sorties obtenues** :



III Description d'un filtre

III/A Gain et gain en décibels

♥ Définition E8.4 : Gains

1) Le **gain** traduit l'effet du filtre sur l'amplitude d'un signal, et on a

unité

- ◇ $G(x) = 1 \Rightarrow S_n(x) = E_n$: composante d'entrée **conservée** à cette fréquence.
- ◇ $G(x) > 1 \Rightarrow S_n(x) > E_n$: composante d'entrée **amplifiée** à cette fréquence.
- ◇ $G(x) < 1 \Rightarrow S_n(x) < E_n$: composante d'entrée **atténuée** à cette fréquence.

2) Le **gain en décibel** (dB) traduit le même effet, mais en échelle logarithmique :

unité

- ◇ $G_{dB}(x) = 0 \text{ dB} \Leftrightarrow |H(x)| = 1$: composante d'entrée **conservée** à cette fréquence.
- ◇ $G_{dB}(x) > 0 \text{ dB} \Leftrightarrow |H(x)| > 1$: composante d'entrée **amplifiée** à cette fréquence.
- ◇ $G_{dB}(x) < 0 \text{ dB} \Leftrightarrow |H(x)| < 1$: composante d'entrée **atténuée** à cette fréquence.

Définition E8.5 : Échelle logarithmique

Les échelles logarithmiques sont utiles pour visualiser des données sur de grands intervalles.

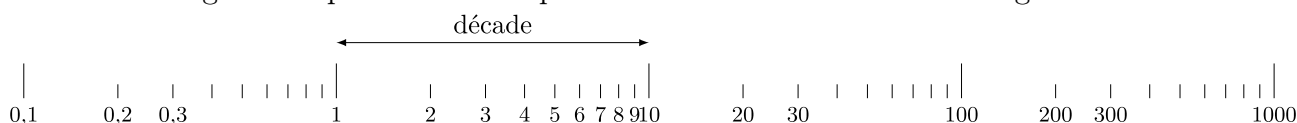


FIGURE E8.9 – Exemple d'échelle logarithmique

À l'inverse d'une échelle linéaire, ici les incréments sont des **puissances de 10**. Le passage d'une puissance de 10 à la suivante s'appelle une **décade**.

Rappel E8.1 : Logarithme décimal

Le logarithme décimal est la fonction inverse de la fonction $f : x \mapsto 10^x$. Ainsi,

$$\log(10^1) = 1 \quad ; \quad \log(10^2) = 2 \quad ; \quad \log(10^3) = 3$$

♥ Propriété E8.2 : Amplitude vs. gain

- 1) Lorsque l'amplitude est divisée par 10, le gain en décibels diminue de 20 dB ;
- 2) La bande passante est l'ensemble des pulsations telles que $G_{\text{dB}}(\omega) \geq G_{\text{dB,max}} - 3 \text{ dB}$:

$$\text{bande passante} \triangleq \{\omega \mid G_{\text{dB}}(\omega) \geq G_{\text{dB,max}} - 3 \text{ dB}\}$$

♥ Démonstration E8.2 : Amplitude vs. gain

1)

2)

♥ Application E8.1 : Gain du filtre RC sur C

On rappelle la fonction de transfert du filtre RC sur C : $\underline{H}(x) = \frac{1}{1+jx}$.

- 1) Déterminer son gain. Quel est son maximum ?
- 2) En déduire son gain en décibels. Quel est son maximum ?
- 3) Déterminer sa bande passante à l'aide du gain.
- 4) Déterminer sa phase. Donner ses limites pour $x \rightarrow 0$ et $x \rightarrow \infty$.

1)

2)

3)

4)

III/B Diagramme de BODE

III/B) 1 Définition

♥ Définition E8.6 : Diagramme de BODE

Le(s) diagramme(s) de BODE est un outil permettant de visualiser *et quantifier* l'effet d'un filtre sur une fréquence d'entrée. On représente pour cela :

- ◇ gain en décibels $G_{\text{dB}}(x) = 20 \log |\underline{H}(x)|$;
- ◇ et sa phase $\varphi(x) = \arg(\underline{H}(x))$.

On les trace en fonction de la pulsation (réduite ou non) ou de la fréquence, et **en échelle logarithmique**.

Par exemple, pour le RC sur C :

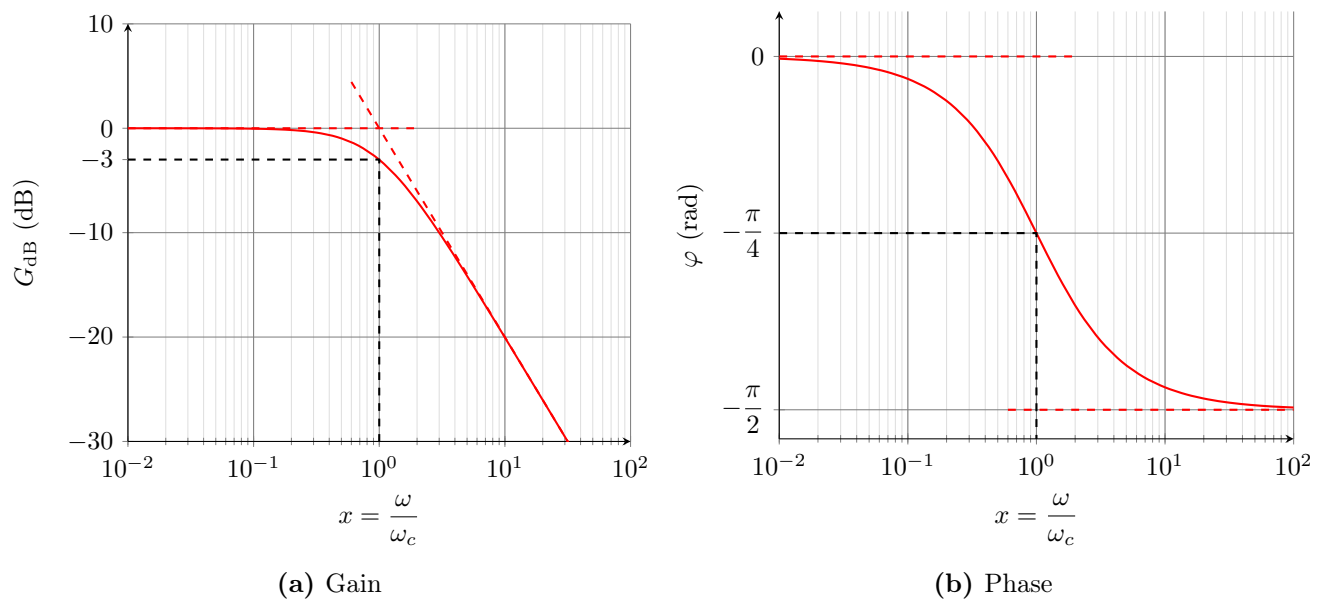


FIGURE E8.10 – Diagramme de BODE du filtre RC sur C.

C'est donc un _____ !

III/B) 2 Asymptotes

♥ Outils E8.2 : Obtention des asymptotes

Pour trouver les asymptotes :

- 1) On simplifie $H(x)$ pour $x \rightarrow 0$ et $x \rightarrow \infty$, en ne gardant **que le terme prépondérant** au numérateur et au dénominateur ;
- 2) On calcule G_{dB} et φ avec ces limites asymptotiques ;
- 3) On trace les droites obtenues en les faisant se rejoindre.

Définition E8.7 : Diagramme asymptotique

Le diagramme de BODE asymptotique d'un filtre correspond au diagramme de Bode où seules les droites asymptotes affines sont tracées.

♥ Application E8.2 : Diagramme asymptotique RC sur C

Déterminer les droites asymptotes du diagramme de Bode de RC sur C. Vérifier la cohérence avec les asymptotes de la Figure E8.10. Indiquer le point d'intersection des asymptotes en gain.

- 1)
- 2) ◇ Pour le gain :
 - ▷ **Asymptotes** :

 - ▷ **Intersection** :
- ◇ Pour la phase :

III/B) 3 Lecture

♥ Outils E8.3 : Lire un diagramme de BODE

Pour lire le signal de sortie d'un filtre, il suffit de repérer le **gain** et la **phase** de la fonction de transfert **pour chaque fréquence** de la décomposition : si $e(t) = E \cos(\omega t + \varphi_e)$, la sortie sera

On trouve le déphasage par lecture directe, et on trouve le gain à partir du gain en décibel en

inversant la formule :

III/C Filtres moyenneurs, dérivateurs et intégrateurs

Pour un même filtre, le traitement qu'il réalise dépend du signal d'entrée et de ses composantes : un passe-bas utilisé sur un signal avec de très basses fréquences ne le modifie pas, alors qu'utilisé sur un signal composé de très hautes fréquences, il n'en garde que la moyenne. On distingue alors 3 effets selon les conditions d'utilisations :

♥ Définition E8.8 : Effets des filtres

Un filtre peut, selon la plage de fréquences du signal d'entrée, se comporter avec les effets suivants :

◇ Moyeneur :

◇ Intégrateur :

5

◇ Dérivateur :

IV Exemples de filtres

IV/A RC sur C : passe-bas

IV/A) 1 Schéma

5. On se rappelle du TP7.

FIGURE E8.11 – RC sur C.**IV/A) 2** Préviation comportement

On peut détecter dès cette écriture la nature du filtre en prévoyant son comportement à hautes et basses fréquences, grâce aux comportements limites des impédances utilisées :

Basses fréquences

Hautes fréquences

FIGURE E8.12 – RC sur C en BF

On en déduit :

FIGURE E8.13 – RC sur C en HF

On en déduit :

IV/A) 3 Fonction de transfert, généralisation

On a trouvé la fonction de transfert plus tôt. On généralise :

Important E8.1 : Généralisation passe-bas ordre 1

La forme canonique d'un filtre passe-bas du premier ordre est

IV/A) 4 Diagramme de BODE

On rappelle les diagrammes de BODE, avec :

TABLEAU 8.1 – Étude RC sur C.

	$\forall x$	$x \rightarrow 0$	$x \rightarrow \infty$
$\underline{H} = \frac{S}{E}$			
$G_{dB} = 20 \log \underline{H} $			
$\Delta\varphi_{s/e} = \arg(\underline{H})$			

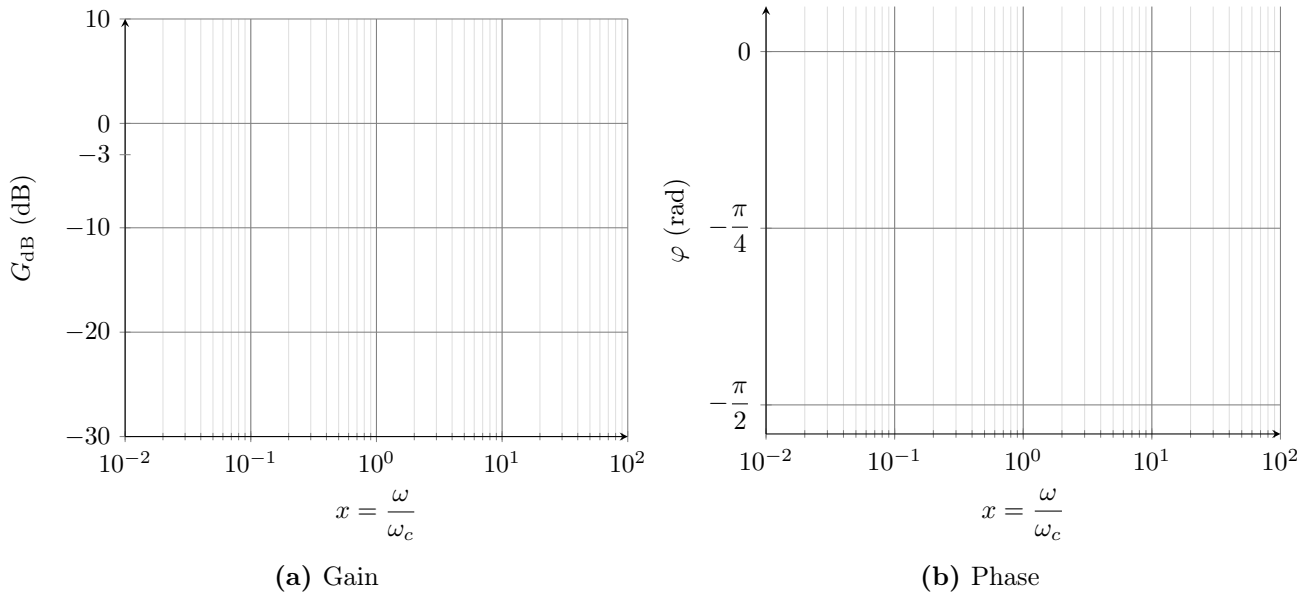


FIGURE E8.14 – Diagramme de BODE du filtre RC sur C.

♥ **Exemple E8.3 : Filtrage par RC sur C**

En reprenant la Figure E8.3, on ajoute le filtre RC en passe-bas. Pour garder les basses fréquences, on choisit une fréquence de coupure f_c à 10 Hz. Avec $R = 1000 \Omega$ cela impose $C = 1,6 \times 10^{-5} F$ ($\omega_c = \frac{1}{RC}$). On obtient la figure suivante :

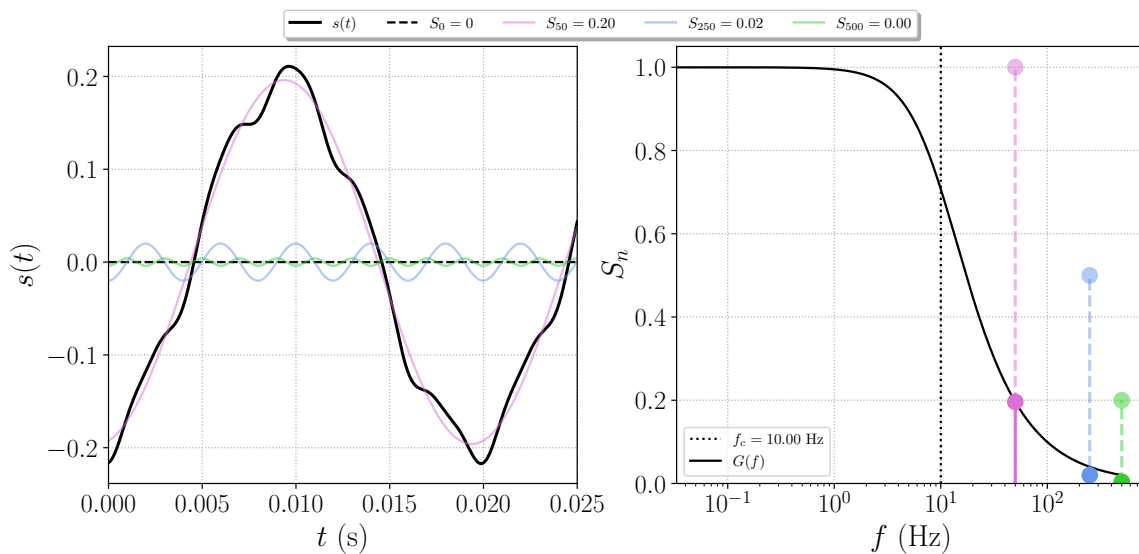


FIGURE E8.15 – Signal somme de 50, 250 et 500 Hz

IV/A) 5 Comportement intégrateur à HF

♥ Propriété E8.3 : Passe-bas intégrateur

En hautes fréquences, la fonction de transfert d'un passe-bas est celle d'un intégrateur :

♥ Exemple E8.4 : Effet d'un intégrateur

Par exemple, sur un signal créneau, on obtient la figure suivante :

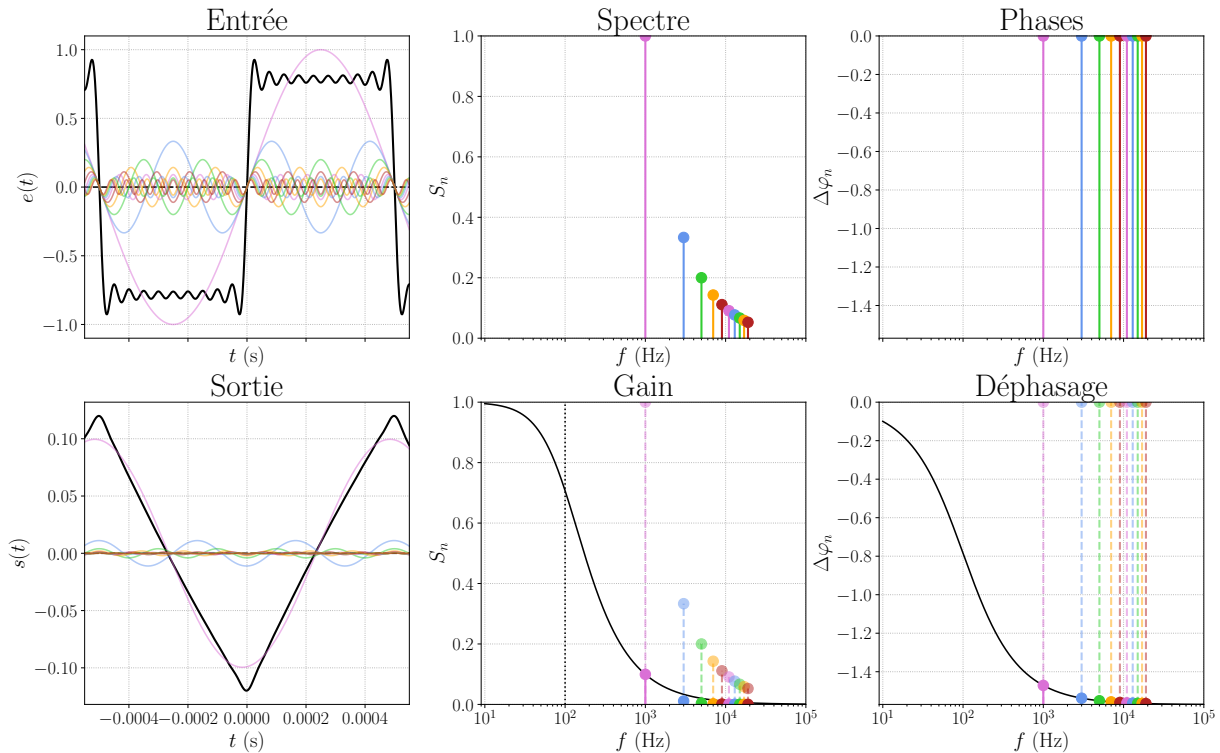


FIGURE E8.16 – Filtrage d'un signal créneau de $f_e = 1$ kHz par un passe-bas de $f_c = 100$ Hz.

IV/B RC sur R : passe-haut

IV/B) 1 Schéma

FIGURE E8.17 – RC sur R.

IV/B) 2 Prévision comportement

Basses fréquences

Hautes fréquences

FIGURE E8.18 – RC sur R en BF

FIGURE E8.19 – RC sur R en HF

IV/B) 3 Fonction de transfert, généralisation

♥ Démonstration E8.3 : \underline{H} RC sur R

Pont diviseur :

FIGURE E8.20 – RC en complexes.

♥ Important E8.2 : Généralisation passe-haut ordre 1

La forme canonique d'un filtre passe-haut du premier ordre est

IV/B) 4 Diagramme de BODE

TABLEAU 8.2 – Étude RC sur R.

$\forall x$

$x \rightarrow 0$

$x \rightarrow \infty$

$$\underline{H} = \frac{S}{E}$$

$$G_{dB} = 20 \log |\underline{H}|$$

$$\Delta\varphi_{s/e} = \arg(\underline{H})$$

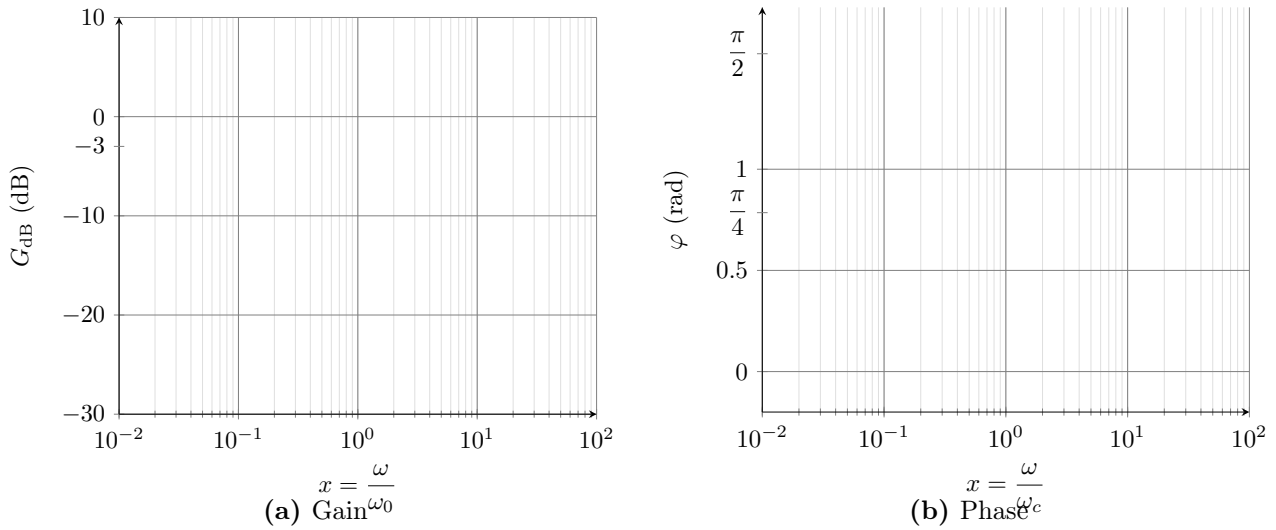


FIGURE E8.21 – Diagramme de BODE du filtre RC sur R.

IV/B) 5 Comportement dérivateur à BF

♥ Propriété E8.4 : Passe-haut dérivateur

En basses fréquences, la fonction de transfert est celle d'un dérivateur :

♥ Exemple E8.5 : Effet d'un dérivateur

Par exemple, sur un signal triangle, on obtient la figure suivante :

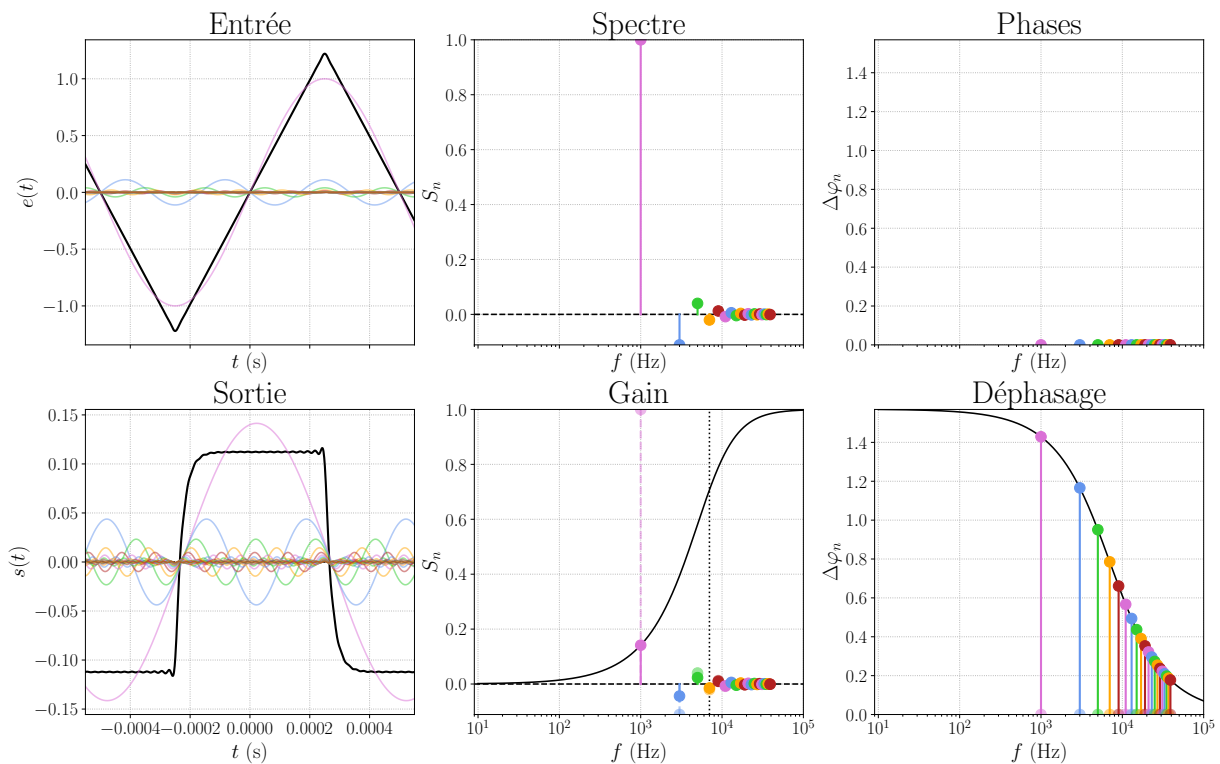


FIGURE E8.22 – Filtrage d'un signal triangle de $f_e = 1$ kHz par un passe-haut de $f_c = 7000$ Hz.

C'est bien un dérivateur.

IV/C RLC sur C : passe-bas ordre 2

IV/C) 1 Schéma

FIGURE E8.23 – RLC sur C.

IV/C) 2 Prévision comportement

Basses fréquences

Hautes fréquences

FIGURE E8.24 – RLC sur C en BF

FIGURE E8.25 – RLC sur C en HF

IV/C) 3 Fonction de transfert, généralisation

♥ Démonstration E8.4 : H RLC sur C

Pont diviseur :

FIGURE E8.26 – RLC en complexes.

♥ Important E8.3 : Généralisation passe-bas ordre 2

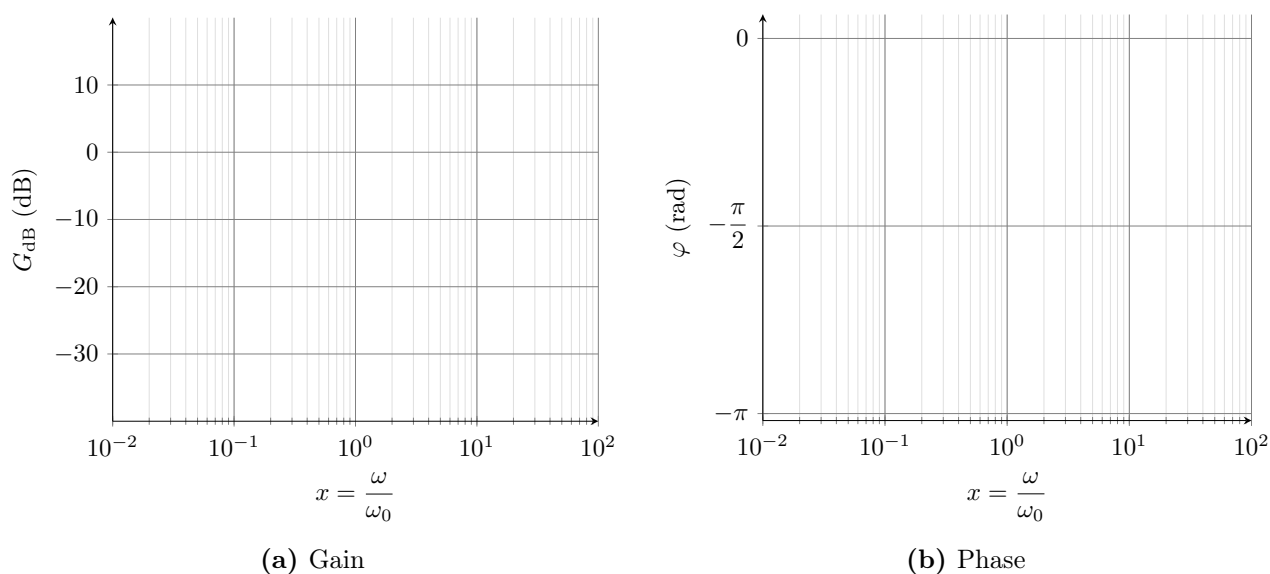
La forme canonique d'un filtre passe-bas du second ordre est

IV/C) 4

 Diagramme de BODE

TABLEAU 8.3 – Étude RLC sur C.

	$\forall x$	$x \rightarrow 0$	$x \rightarrow \infty$
$\underline{H} = \frac{S}{E}$			
$G_{dB} = 20 \log \underline{H} $			
$\tan(\arg(\underline{H}))$			
$\Delta\varphi_{s/e} = \arg(\underline{H})$			


FIGURE E8.27 – Diagramme de BODE du filtre RLC sur C.


On observe donc une pente de **−40 dB/décade** en atténuation à grandes fréquences : ce filtre sera meilleur en moyenneur.

IV/D

 RLC sur R : passe-bande

IV/D) 1

 Schéma

FIGURE E8.28 – RLC sur R.

IV/D) 2

 Prévission comportement

Basses fréquences

Hautes fréquences

FIGURE E8.29 – RLC sur R en BF

FIGURE E8.30 – RLC sur R en HF

IV/D) 3 Fonction de transfert, généralisation

♥ Démonstration E8.5 : H RLC sur R

Pont diviseur :

FIGURE E8.31 – RLC en complexes.

♥ Important E8.4 : Généralisation passe-bande ordre 2

La forme canonique d'un filtre passe-bande du second ordre est

IV/D) 4 Diagramme de BODE

TABLEAU 8.4 – Étude RLC sur R.

	$\forall x$	$x \rightarrow 0$	$x \rightarrow \infty$
\underline{H}			
G_{dB}			
$\Delta\varphi_{s/e}$			

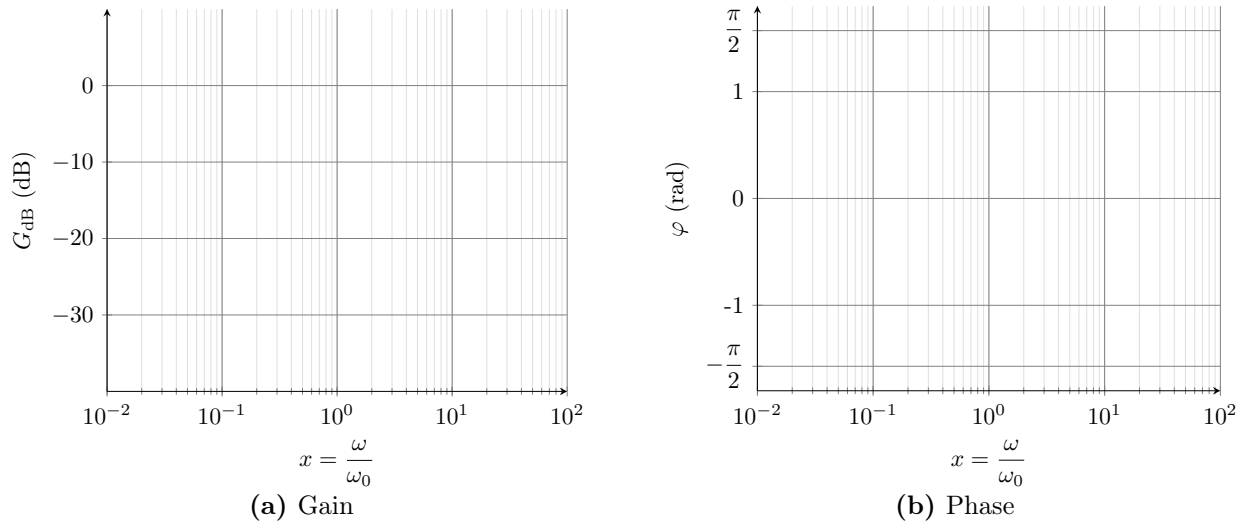


FIGURE E8.32 – Diagramme de BODE du filtre RLC sur R.

On observe, sur la Figure E8.32a, une pente de **20 dB/décade** en atténuation à basses fréquences, et **-20 dB/décade** à hautes fréquences : ce filtre permettra d'isoler des fréquences dans un signal. Par exemple, sur un signal créneau, on obtient la Figure E8.33.

♥ Exemple E8.6 : Effet d'un passe-bande

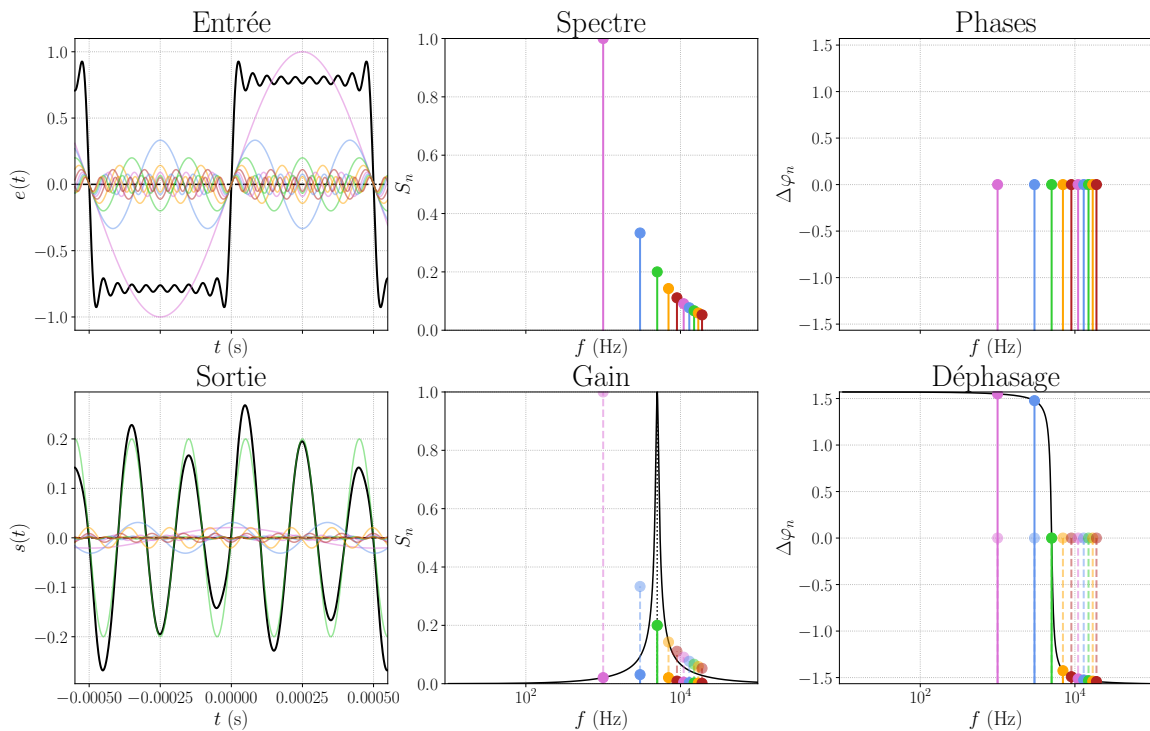


FIGURE E8.33 – Filtrage d'un signal créneau de $f_e = 1$ kHz par un passe-bande de $f_c = 5000$ Hz.

IV/E Filtres en cascade

On appelle « mettre en cascade » le fait d'utiliser la sortie d'un filtre comme l'entrée d'un nouveau. Par exemple, avec deux RC comme ci-contre, On pourrait s'attendre à ce que la fonction de transfert soit

$$\underline{H} = \underline{H}_1 \underline{H}_2 = \frac{1}{1 + jR_1 C_1 \omega} \frac{1}{1 + jR_2 C_2 \omega}$$

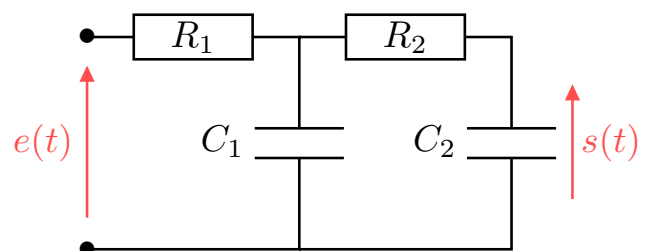


FIGURE E8.34 – RC en cascade

Cependant, le calcul de la fonction de transfert donne

$$\underline{H} = \frac{1}{1 + jR_1C_1\omega + jR_2C_2\omega + \boxed{jR_1C_2\omega} + (j\omega)^2R_1C_1R_2C_2}$$

♥ Attention E8.2 : Filtres en cascades

Lorsque l'on place des filtres en cascade, la fonction de transfert totale n'est pas le produit des fonctions de transfert de chaque étage.

Pour appliquer le pont diviseur de tension sur le premier RC, il faut que le condensateur C_1 et la résistance R_1 soient parcourus par le même courant ; ça n'est possible que si le courant partant dans la deuxième branche soit très faible devant le courant de la première. Cela revient à ce que l'impédance du condensateur soit très faible devant celle de l'ensemble R_2C_2 .

Important E8.5 : Filtres en cascades

Pour que l'on puisse faire le produit des fonctions de transfert, il faut que l'impédance de sortie du premier filtre soit faible devant l'impédance d'entrée du second, de sorte à négliger le courant dévié par le second étage.

En pratique, on emploie souvent des montages utilisant des amplificateurs opérationnels qui ont une très grande impédance d'entrée. On peut par exemple intercaler un montage suiveur entre les deux filtres RC.

V Résumé

♥ Outils E8.4 : Étude d'un filtre

- 1) On fait l'étude à basses et hautes fréquences ;
- 2) On écrit le circuit avec les amplitudes complexes et les impédances des composants ;
- 3) On fait un pont diviseur ;
- 4) On calcule l'amplitude complexe puis on en déduit la fonction de transfert ;
- 5) On calcule le gain en décibels et la phase ;
- 6) On fait l'étude asymptotique ;
- 7) On trace le diagramme de BODE.

Ensuite, pour connaître le signal de sortie d'un signal d'entrée, on le décompose en série de FOURIER et on applique la fonction de transfert complexe à chacune des composantes pour reconstituer le signal de sortie :

$$e(t) = \sum_{n=0}^{+\infty} e_n(t) = \left\{ \begin{array}{l} S_n = |\underline{H}(n\omega_e)| \quad \text{et} \quad \psi_n = \varphi_n + \arg(\underline{H}(n\omega_e)) \\ E_0 \rightarrow \boxed{\underline{H}(0 \cdot \omega_e)} \rightarrow S_0 \\ + \\ E_1 \sin(\omega_e t + \varphi_1) \rightarrow \boxed{\underline{H}(1 \cdot \omega_e)} \rightarrow S_1 \sin(\omega_e t + \psi_1) \\ + \\ E_2 \sin(2\omega_e t + \varphi_2) \rightarrow \boxed{\underline{H}(2 \cdot \omega_e)} \rightarrow S_2 \sin(2\omega_e t + \psi_2) \\ \vdots \\ E_n \sin(n\omega_e t + \varphi_n) \rightarrow \boxed{\underline{H}(n \cdot \omega_e)} \rightarrow S_n \sin(n\omega_e t + \psi_n) \end{array} \right\} = s(t) = \sum_{n=0}^{+\infty} s_n(t)$$