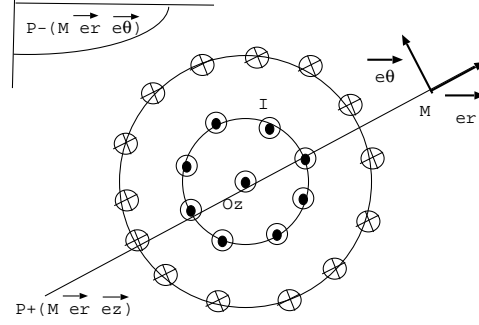


Exercice IV du TD magnétostatique:

1. M est repéré par ses coordonnées cylindriques (r, θ, z) mais le champ magnétique ne dépend pas de θ car il y a invariance par rotation autour de Oz et ne dépend pas de z car il y a invariance par translation selon Oz (les cylindres sont infinis) donc $B(M) = B(r)$.

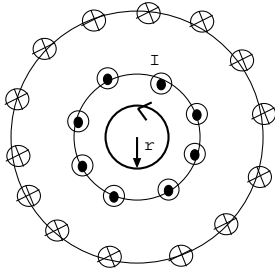
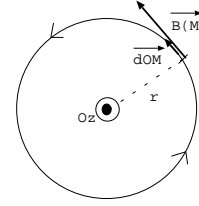
M appartient au plan $P^+(M, \vec{e}_r, \vec{e}_z)$ donc le champ magnétique en M est perpendiculaire à ce plan donc le champ magnétique est selon \vec{e}_θ .



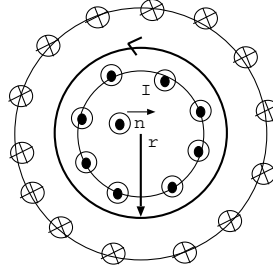
On a donc $\vec{B}(M) = B(r)\vec{e}_\theta$.

2. On choisit pour contour d'Ampère une ligne de champ soit un cercle centré sur Oz et de rayon $r = HM$. On oriente ce contour selon $+Oz$. On calcule la circulation du champ magnétique sur ce contour soit $\mathcal{C} = \int B(r)\vec{e}_\theta \cdot d\vec{OM} = \int B(r)r d\theta =$

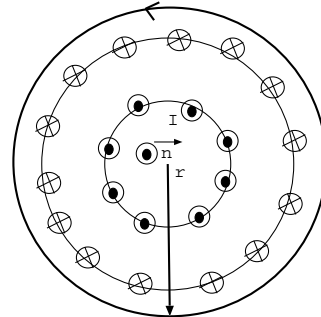
$$B(r)r \int_0^{2\pi} d\theta = B(r)2\pi r.$$



$r < a : I_{\text{enlacs}} = 0$



$a < r < b : I_{\text{enlacs}} = +I$

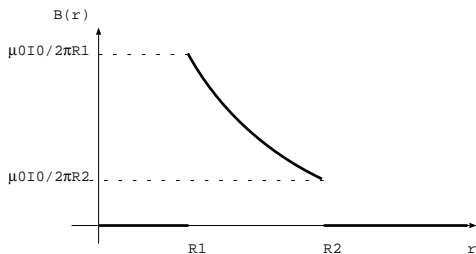


$r > b : I_{\text{enlacs}} = +I - I = 0$

Pour $r < a$, il n'y a pas de courants enlacés donc $B(r) = 0$.

Pour $a < r < b$, les courants enlacés sont donnés par I (la somme des courants est égale à I), l'application du théorème d'Ampère conduit donc à $\mathcal{C} = B(r)2\pi r = \mu_0 I$ soit $\vec{B}(M) = \frac{\mu_0 I}{2\pi r} \vec{e}_\theta$.

Pour $r > b$, la somme des courants enlacés est $+I - I$, elle est nulle donc $B(r) = 0$.



On observe que le champ magnétique est discontinu en R_1 et en R_2 , cela s'explique par la modélisation avec des courants surfaciques. Les courants sont en réalité en volume et sur une faible épaisseur nous les avons modélisé par des courants surfaciques. Lorsqu'on s'approche de R_1 et de R_2 , on atteint les limites du modèle, le champ est continu si on tient compte de l'épaisseur sur laquelle on trouve les courants.

3. On calcule l'énergie magnétique dans l'espace entre a et a en calculant l'intégrale $W_m = \iiint \frac{B^2}{2\mu_0} d\tau = \iiint \frac{\mu_0 I^2}{8\pi^2 r^2} dr r d\theta dz = \frac{\mu_0 I^2}{8\pi^2} \int_0^{2\pi} d\theta \int_a^b \frac{dr}{r} \int_0^h dz = \frac{\mu_0 I_0^2}{8\pi^2} 2\pi h \ln\left(\frac{b}{a}\right) = \frac{\mu_0 h I^2}{4\pi} \ln\left(\frac{b}{a}\right)$ (le champ est nul en dehors de l'espace interconducteur donc il n'y a pas d'énergie magnétique pour $r < a$ et pour $r > b$).